



INFORME DE SEGUIMENT ANUAL 2010

INFORME DE SEGUIMENT ANUAL 2010

Santanyí, novembre de 2011





INFORME DE SEGUIMENT ANUAL 2010



Ajuntament de Santanyí
Novembre de 2011

Amb la col·laboració de:





INFORME DE SEGUIMENT ANUAL 2010

ÍNDEX

1. COORDINACIÓ DEL PROCÉS
 2. PARTICIPACIÓ CIUTADANA
 3. EXECUCIÓ DE PROJECTES
 4. INDICADORS DE SOSTENIBILITAT
 5. CONCLUSIONS
- ANNEX I: Recull de notícies de premsa



INFORME DE SEGUIMENT ANUAL 2010

INTRODUCCIÓ

El procés de l'Agenda Local 21 de Santanyí començà el juny de 2004, on l'Ajuntament aprovà per sessió plenària l'adhesió a la Carta de Ciutats i Viles Europees cap a la Sostenibilitat, més coneguda com a Carta d'Aalborg, i a la Campanya Europea de Ciutats i Viles Sostenibles. A partir d'aquest moment es començaren a impulsar els documents tècnics específics, començant per l'elaboració de l'Auditoria Municipal que culmina amb el Pla Acció Local cap a la Sostenibilitat.

Arribats a 2010 cal entendre aquest com un any de transició en el procés, fet que ve donat per diverses circumstàncies. D'una banda ens trobam amb un Pla d'Acció del que pràcticament s'han executat la meitat dels projectes. Així, tot i que encara quedi camí per recórrer, aquest es veu perillar per l'actual context de crisi econòmica, que fa entreveure la dificultat d'assolir la resta de projectes pendents en el marc temporal previst.

Cal destacar també la caiguda de la participació ciutadana en els fòrums, fet donat pel desgast del mateix procés i la possible pèrdua d'interès de part de la ciutadania. S'ha de dir que aquest factor es pot considerar habitual en alguns processos participatius.

D'altra banda, el 2010 també cal entendre'l com l'any de presa de contacte amb la consultora encarregada de gestionar l'Agenda Local del municipi. Aquest fet duu associat el corresponent període d'adaptació de totes les parts implicades, donant peu a que la situació predominant hagi estat el seguiment i el manteniment de tot allò que ja estava iniciat, sense donar impuls a noves iniciatives com poden ser les enquestes ciutadanes o el treball amb els centres escolars.

Podem afirmar doncs que per tots els factors comentats, aquest any ha marcat cert estancament de l'Agenda Local 21 de Santanyí, un fet però que no implica que no es pugui donar un canvi de tendència de cara al futur.



INFORME DE SEGUIMENT ANUAL 2010

1. COORDINACIÓ DEL PROCÉS

1.1. Organigrama de l'Ajuntament

L'organització de l'Ajuntament de Santanyí és la que es pot apreciar a la taula següent, on es pot veure la distribució de les regidories i el responsable corresponent a cadascuna.

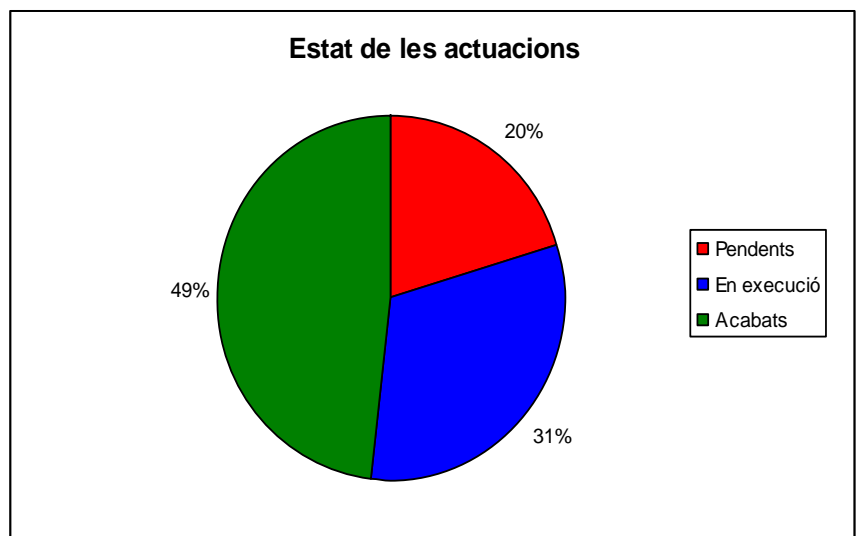
Àrea / Regidoria	Responsable
Batlia	Miquel Vidal Vidal
Comerç, Indústria i Transport	Bàrbara Xamena
Cultura i Educació	Francisca Vidal
Economia i Hisenda i coordinador de regidories. Tresorer	Llorenç Galmés
Esports, Joventut i Treball	Miquel Vidal Bauzà
Medi Ambient, Agricultura i Pesca	Miquel Contestí
Salut, Gent Gran i Festes	Maria Pons
Serveis Socials, Infraestructures Municipals, Serveis Generals i Participació Ciutadana	Antoni Matas
Turisme i Platges	Álvaro Solana
Urbanisme i Obres Públiques	Maria del Pilar Mas

1.2. Modificacions del Pla d'Acció Inicial

Amb la comentada adhesió a la Carta d'Aalborg el 10 de juny de 2004, Santanyí començà a caminar ferm en el desenvolupament de l'Agenda Local del municipi. El Pla d'Acció inicial data de l'any 2007 i inclou 93 projectes pel desenvolupament de Santanyí des d'una òptica sostenible.

A finals de l'any 2010 l'estat d'execució del Pla d'Acció és el següent:

PROJECTES	nº
Pendents	19
En execució	29
Acabats	45
PROJECTES TOTALS	93





INFORME DE SEGUIMENT ANUAL 2010

Analitzant l'estat de les actuacions podem comprovar com predominen les executades, que suposen gairebé la meitat del total. Pendents d'executar en queden 19, que representen un 20% mentre que la resta, aquelles que es troben en execució sumen un total de 29 (31%).

Així doncs, entre els projectes finalitzats i els que es troben en execució s'assoleix un 80% del total de les actuacions marcades pel Pla d'Acció.

Cal dir que degut a la delicada situació econòmica municipal i global, no s'ha cregut oportú definir els projectes a desenvolupar dins el 2011, esperant la possible arribada de subvencions o d'altres línies d'ajuda.

1.3. Reunions internes

El seguiment i assessorament respecte a l'Agenda Local 21 de Santanyí es du a terme des de l'empresa consultora externa. Aquesta, va coordinant reunions periòdiques amb els responsables de l'Àrea de Medi Ambient per tal d'anar revisant la tasca realitzada i planificar les pròximes passes a seguir dins el procés. D'aquesta manera es permet mantenir un seguiment continuat de les diferents vessants que inclou l'Agenda Local 21.

1.4. Reunions externes

Tot i que s'han desenvolupat distintes reunions al llarg de l'any tant en l'àmbit polític com en el tècnic, s'ha de dir que no s'ha fet cap seguiment concret d'aquestes trobades amb organismes i col·lectius de fora de l'àmbit municipal.

1.5. Participació o assistència a jornades

A través de l'empresa consultora responsable de l'Agenda Local 21, des de l'Ajuntament de Santanyí s'ha assistit a diverses jornades al llarg de l'any. Aquest fet permet estar al dia respecte a noves iniciatives i propostes que van sorgint en els diferents àmbits relacionats amb l'Agenda Local 21.

Al llarg de 2010, les jornades a les que s'han assistit són les següents:

- 15 de febrer: **Presentació del consorci Eurolocal**. Organitzada pel Departament de Cooperació Local del Consell de Mallorca i el propi Consorci, la jornada serví per explicar aquest projecte, que està enfocat a l'assessorament municipal dels projectes europeus.
- 15 de març: **Presentació del Pla de Residus del Pla de Mallorca**. Jornada on es va donar a conèixer la nova tècnica encarregada de la gestió de residus a la Mancomunitat del Pla.
- 21 de juny: **Presentació de l'Enquesta d'Infraestructures i Equipaments Locals (EIEL)**. Aquesta enquesta és de caràcter estatal i pretén donar a conèixer la situació de les infraestructures i els equipaments de



INFORME DE SEGUIMENT ANUAL 2010

competència municipal, amb informació sistematitzada dels municipis de Mallorca amb una població inferior als 50.000 habitants.

- 18, 29 i 30 d'octubre: **I Jornades de Custòdia del Territori a Mallorca.** Organitzades pels Impulsors de la Custòdia del Territori de les Illes Balears (ICTIB), aquestes jornades es plantejaren com un espai de debat entre els diferents agents de la societat mallorquina per impulsar la custòdia del territori com una eina de diàleg per la conservació i el bon ús dels recursos naturals, paisatgístics, culturals, etc.
- 3 novembre: **Jornada del Pla Estratègic d'Agenda Local 21 2011-2015.** Aquest Pla pretén ser el full de ruta del Departament de Cooperació Local i Interior per treballar en matèria d'Agenda 21 durant els anys de referència.
- 16 de desembre: **Presentació del Projecte Leader 2007-2013.** La jornada impulsada per Mallorca Rural va servir per presentar les línies estratègiques que seguirà el Projecte Leader en els anys senyalats. Aquest projecte pretén organitzar i definir objectius estratègics per tal de fomentar l'activitat econòmica al món rural.

1.6. Difusió de l'Agenda Local 21

Respecte a les estratègies de difusió de és important fer referència a la pàgina web municipal, on s'han anat actualitzant els continguts i documents relacionats amb el procés de l'Agenda Local 21 de Santanyí. Aquest ha estat el principal recurs utilitzat per donar a conèixer les possibles novetats en el procés, ja que s'entén com una eina molt útil i propera a la ciutadania.

S'ha de dir que pel fet de no haver impulsat noves trobades del fòrum ni altres canals de participació, s'ha considerat suficient la difusió telemàtica. Tot i això, es contempla de cara al futur no deixar de banda els canals més tradicionals com poden ser com les telefonades a les persones vinculades més directament amb el procés o la utilització de pòsters i cartells informatius a llocs senyalitzats del municipi. D'aquesta manera, com s'havia fet fins ara, s'aprofita per informar de les possibles novetats respecte a l'Agenda Local 21.

1.7. Ajudes econòmiques

El 2010 s'ha concedit la subvenció en el marc del programa Mallorca Neta, que anava destinada a l'adquisició d'una trituradora mitjana per tal de donar suport al servei de jardineria i dels punts verds dels nuclis de Santanyí i Cala d'Or. El total sol·licitat per desenvolupar el projecte foren 27.026,10€, dels quals se'n van rebre 23.323€.

D'altra banda, cal dir que no s'ha concedit cap ajuda en el marc convocatòria concedida per la Direcció General de Canvi Climàtic i Educació Ambiental del Govern Balear per la implantació de l'Agenda Local 21. A aquesta línia de subvenció es va sol·licitar col·laboració econòmica per



INFORME DE SEGUIMENT ANUAL 2010

l'execució de dos projectes del Pla d'Acció que s'havien dut a terme anteriorment però que es considerava que era el moment per tornar a tirar endavant.

Un dels projectes era el 7.1.1. *Millorar el servei de neteja de les platges i del litoral*, valorada en 19.098,30€. Aquest projecte consisteix bàsicament en realitzar un control i seguiment de la neteja de les platges i del litoral que desenvolupen les empreses concessionàries, abastant des de la revisió de les freqüències de la neteja o la realització d'inspeccions fins a, entre altres coses, recollir mostres d'aigua per realitzar-hi analítiques. La subvenció sol·licitada doncs, anava destinada a cobrir el sou de la persona encarregada d'aquesta tasca.

El segon projecte va ser el 8.3.1. *Manteniment de carreteres i neteja de voreres*, amb una ajuda valorada en 39.597,21€. S'ha de dir que aquesta tasca la desenvolupa bàsicament la Direcció Insular de Carreteres del Consell de Mallorca, però des de l'Ajuntament de Santanyí es fan intervencions puntuals. L'ajuda demanada doncs, era per cobrir aquestes intervencions que finalment foren desenvolupades per l'Administració Local.

Així doncs, estam fent referència a un total de 58.195,51€ que no s'han concedit, impossibilitant el desenvolupament dels projectes citats. S'ha de dir que aquesta situació dificulta molt tant la continuïtat de l'Agenda Local 21 com el desenvolupament municipal, lligat directament a les ajudes externes.



INFORME DE SEGUIMENT ANUAL 2010

2. PARTICIPACIÓ CIUTADANA

2.1. Reunions del Fòrum Ciutadà

Durant 2010 no s'han realitzat trobades del Fòrum Ciutadà. Aquest fet ve marcat per la fase d'estancament viscuda en el procés d'Agenda Local 21 del municipi, on després de detectar un progressiu descens en la participació ciutadana durant els últims anys, aquest s'ha optat per establir una aturada en el procés participatiu. La intenció és planificar acuradament una reactivació més intensa d'aquesta vessant i del procés en general de cara a un futur immediat.

Tot i aquesta situació, cal recordar que la constitució del FÒRUM SANTANYÍ 21 va ser el primer projecte desenvolupat en el marc de l'Agenda Local municipal, establint el fòrum "com a òrgan estable de participació ciutadana en la presa de decisions del municipi, sobretot pel que fa al desenvolupament del Pla d'Acció Local de Santanyí". Així mateix, també es remarcava que "ha d'estar format per representants de l'Ajuntament, entitats i associacions, sectors econòmics, associacions de veïns, etc., i esdevenir un veritable òrgan de participació ciutadana pel que fa a la consulta i a la presa de decisions ambientals, econòmiques i socials de Santanyí."

Respecte a la periodicitat de les reunions el que s'ha fet els últims anys ha estat organitzar dues trobades anuals per fer el seguiment del procés. En aquestes reunions es revisava l'estat d'execució del Pla d'Acció i es recullen les queixes, suggeriments o demandes del fòrum. Així mateix, queda oberta la possibilitat de fer les trobades que escaiguin quan sorgeix algun tema d'interès, facilitant així un funcionament més dinàmic del Fòrum.

Per tant, tot i no haver celebrat reunions durant 2010 sí que es preveu una reactivació del procés, on es tendran en compte tant nous factors planificats durant aquesta etapa com aquells detectats a partir de l'experiència dels períodes anteriors.

2.2. Reunions amb col·lectius formals i informals

En el marc dels distints col·lectius i associacions del municipi no s'ha seguit cap metodologia específica, ja que el que es feia era tenir-los en compte de manera prioritària a l'hora de convocar els fòrums. Al no celebrar trobades del fòrum ni altres reunions per fomentar la participació, els col·lectius formal i informals tampoc han estat convocats per celebrar cap reunió.

Es preveu que en el nou impuls de l'Agenda es convidi a tots els col·lectius amb invitacions directes per poder participar en les diferents trobades del Fòrum Ciutadà i aportar els suggeriments o les queixes que consideressin oportuns.



INFORME DE SEGUIMENT ANUAL 2010

2.3. Treball amb els centres escolars

Aquest any no s'ha treballat específicament amb els diferents centres del municipi però no es descarta de cara al futur desenvolupar-hi alguna iniciativa com el debat familiar, altres tipologies d'enquestes o tallers per fomentar el coneixement dels conceptes bàsics de sostenibilitat i les bones pràctiques en les pautes de consum quotidianes.

2.4. Coordinació amb els grups econòmics

Amb els grups econòmics passa una situació similar a la de les associacions, ja que si bé els seus representants s'han convidat tradicionalment a participar en les trobades del Fòrum Ciutadà i es preveu que així torni a ser, no ens podem referir a cap coordinació específica en aquest àmbit.

2.5. Enquestes ciutadanes

Degut al comentat període de transició que ha experimentat l'Agenda Local 21 durant 2010 no s'ha fet cap treball específic en aquest sentit. A partir d'aquest moment, amb un Pla d'Acció amb molts projectes desenvolupats però amb una delicada situació econòmica global i local, caldrà replantejar com ha de continuar el procés de la pròpia Agenda Local.

En aquest replantejament és fonamental conèixer l'opinió dels ciutadans. Així, no es tanca l'opció de desenvolupar enquestes, ja sigui per la via tradicional, telemàtica o combinant les dues opcions, ajudant a entendre com l'opinió pública veu la situació municipal en els àmbits que es considerin oportuns.

2.6. Comunicació

Degut a la manca de convocatòries de fòrums, igual que bona part del procés general la comunicació ha sofert cert estancament. De totes formes, cal destacar que es té prevista i planificada l'estratègia de difusió de les convocatòries del Fòrum Ciutadà per quan el procés torni a posar-se en marxa. Aquesta s'ha de fer d'una banda seguint els canals tradicionals com són la cridada telefònica directa com la col·locació de cartells a punts significatius dels distints nuclis del municipi de Santanyí.

D'altra banda també es tenen en compte l'ús de les noves tecnologies, que inclou l'enviament de correus electrònics, missatges als telèfons mòbils, mitjançant la plana web municipal i amb la presència a les xarxes socials. D'aquesta manera, amb la combinació dels diferents canals s'intentarà arribar al màxim de gent possible.

Un dels canals que es planteja tornar a emprar de cara al futur és la ràdio municipal. En aquest mitjà es va desenvolupar un programa específic sobre l'Agenda Local 21 i també un espai on Mallorca Recicla exposava bones pràctiques en l'àmbit dels residus. A dia d'avui no es descarta tornar a posar en marxa aquests programes a curt o mitjà termini així com iniciar-ne altres de nous relacionats amb temàtica mediambiental.



INFORME DE SEGUIMENT ANUAL 2010

3. EXECUCIÓ DE PROJECTES

3.1. Formulari de Seguiment FS08

A la taula següent es poden observar les actuacions emmarcades en el procés de l'Agenda Local 21 municipal:

Núm.	Municipi: Santanyi Data d'elaboració: desembre de 2010	Pla d'Acció	Prioritat	Estat
Línea Estratégica I: La participació Ciutadana en el Pla d'Acció Local				
PROGRAMA 1. ARTICULAR LA PARTICIPACIÓ CIUTADANA EN EL PLA D'ACCIÓ LOCAL I IMPULSAR ELS CANALS D'INFORMACIÓ CIUTADANA				
1	Actuació 1.1.1: Constitució del Fòrum Santanyi 21	2007	ALTA	Fet 2007
2	Actuació 1.1.2: Crear una oficina Agenda Local 21	2007	ALTA	Fet 2008
3	Actuació 1.1.3: Millorar els canals d'informació entre l'ajuntament i la població	2007	ALTA	Fet 2008
4	Actuació 1.1.4: Crear nous canals d'informació entre el ciutadà i l'Ajuntament	2007	ALTA	Fet 2008
5	Actuació 1.1.5: Crear la figura del defensor del ciutadà	2007	ALTA	Pendent
6	Actuació 1.1.6: Seguiment del programa d'indicadors de sostenibilitat	2007	ALTA	Fet 2008

Línea Estratégica II: Millorar l'eficiència hídrica del municipi				
PROGRAMA 2.1. FOMENT DEL CONSUM RACIONAL D'AIGUA				
7	Actuació 2.1.1: Executar una campanya d'estalvi d'aigua i foment de la reducció del consum domèstic i turístic.	2007	ALTA	Iniciat 2009
8	Actuació 2.1.2: Utilització de les aigües grises a les noves construccions	2007	MITJA	Pendent
PROGRAMA 2.2. MILLORES TÈCNiques EN EL SUBMINISTRAMENT D'AIGUA POTABLE I LA GESTIÓ DE LES AIGÜES RESIDUALS				
9	Actuació 2.2.1: Millorar la qualitat de l'aigua d'abastiment pública.	2007	MITJA	Pendent
10	Actuació 2.2.2: Instaurar la xarxa de clavegueram a tots el nuclis de població.	2007	ALTA	Iniciat 2009
11	Actuació 2.2.3: Assegurar la connexió de tots els habitatges a la xarxa de clavegueram.	2007	ALTA	Fet 2007
12	Actuació 2.2.4: Introduir millores en la xarxa de distribució d'aigua potable	2007	ALTA	Iniciat 2009



INFORME DE SEGUIMENT ANUAL 2010

Línea Estratégica III: Coordinar i Millorar la gestió dels residus

PROGRAMA 3.1. MILLORA I AMPLIACIÓ DEL SERVEI DE RECOLLIDA DELS RESIDUS				
13	Actuació 3.1..1: Millorar l'eficiència i el servei dels Punts Verds del municipi	2007	ALTA	Fet 2008
14	Actuació 3.1..2: Ampliar el nombre de contenidors de recollida selectiva	2007	ALTA	Fet 2007
15	Actuació 3.1.3: Millorar el servei de recollida de Residus Voluminosos	2007	ALTA	Fet 2007
16	Actuació 3.1..4: Millorar el servei de recollida de Residus de Rebuig	2007	ALTA	Fet 2007
17	Actuació 3.1..5: Millorar el servei de neteja viària	2007	MITJA	Fet 2007
PROGRAMA 3.2. INTRODUCCIÓ DE LA RECOLLIDA DE NOVES FRACCIONS DE RESIDUS				
18	Actuació 3.2..1: Establir un sistema de recollida d'animals morts	2007	BAIXA	Fet 2007
19	Actuació 3..2..2: Iniciar el sistema de recollida selectiva de matèria orgànica porta a porta	2007	MITJA	Pendent
PROGRAMA 3.3. ESTABLIMENT D'UN MARC NORMATIU QUE REFORCI EL CIVISME I LA CONDUCTA CIUTADANA EN MATÈRIA DE RESIDUS I NETEJA VIÀRIA				
20	Actuació 3.3..1: Elaboració d'una ordenança que obligui a la recollida d'excrements	2007	MITJA	Fet 2008
21	Actuació 3..3..2: Redacció d'una ordenança en matèria de residus i neteja de la via pública	2007	ALTA	Fet 2008
PROGRAMA 3.4. CONSCIENCIAR ALS CIUTADANS EN MATÈRIA DE RESIDUS				
22	Actuació 3.4.1: Executar un Pla de foment de la conscienciació o del reciclatge	2007	ALTA	Fet 2008

Línea Estratégica IV: Cap a l'eficiència energètica

PROGRAMA 4.1. PROMOCIÓ DE L'ÚS DE LES ENERGIES RENOVABLES				
23	Actuació 4.1.1: Crear convenis de col·laboració entre l'ajuntament i una empresa instal·ladora d'energies renovables.	2007	MITJA	Iniciat 2009
PROGRAMA 4.2. INCORPORACIÓ DE SISTEMES D'EFICIÈNCIA ENERGÈTICA EN EDIFICIS, INFRAESTRUCTURES I INSTAL·LACIONS MUNICIPALS				
24	Actuació 4.2.1: Impulsar un pla de gestió de l'enllumenat públic i avaluar econòmicament el canvi de les bombetes actuals per bombetes de baix consum	2007	MITJA	Fet 2008
25	Actuació 4.2.2: Elaborar un Pla d'eficiència energètica en els edificis i instal·lacions municipals	2007	ALTA	Pendent



INFORME DE SEGUIMENT ANUAL 2010

Línea Estratégica V: Promoure un Santanyí més silenciós i respectuós amb l'atmosfera

PROGRAMA 5.1. MILLORAR LA QUALITAT DE L'AIRE I DISMINUIR EL RENOU				
26	Actuació 5.1.1: Avaluar la possibilitat d'elaborar un Pla de mesures correctores de contaminació acústica	2007	MITJA	Pendent
27	Actuació 5.1.2: Iniciar accions de control periòdic de fums i del nivell acústic dels tubs d'escapament dels vehicles.	2007	MITJA	Pendent
28	Actuació 5.1.3: Sol·licitar a la mancomunitat una estació mòbil de mesura d'aire	2007	BAIXA	Pendent
29	Actuació 5.1.4: Elaboració d'una ordenança per regular i controlar les emissions atmosfèriques	2007	MITJA	Pendent

Línea Estratégica VI: Controlar els possibles riscos derivats de causes naturals i antròpiques

PROGRAMA 6.1. GESTIÓ DEL RISC				
30	Actuació 6.1.1: Creació d'una campanya per dur a terme processos de neteja de torrents a partir de grups de voluntaris	2007	ALTA	Acabat 2010
31	Actuació 6.1.2: Creació d'un pla de prevenció d'incendis als nuclis de població	2007	ALTA	Pendent
32	Actuació 6.1.3: Millorar el manteniment dels espais naturals per reduir els riscos ambientals	2007	ALTA	Pendent

Línea Estratégica VII: Gestió del Litoral

PROGRAMA 7.1. MILLORA I AMPLIACIÓ DELS SERVEIS EXISTENTS A LES PLATGES				
33	Actuació 7.1.1: Millorar el servei de neteja de les platges i del litoral	2007	MITJA	Realitzat 2007
34	Actuació 7.1.2: Ampliar la dotació dels serveis existents a les platges	2007	BAIXA	Realitzat 2007

Línea Estratégica VIII: Actuacions associades a la mobilitat municipal

PROGRAMA 8.1. PLANIFICACIÓ DE LA MOBILITAT				
35	Actuació 8.1.1: Estudi de mobilitat	2007	ALTA	Pendent
PROGRAMA 8.2. FOMENT DE LA MOBILITAT SOSTENIBLE				
36	Actuació 8.2.1: Millorar el servei de transport públic	2007	ALTA	Pendent
37	Actuació 8.2.2: Augmentar els vials per a vianants i les àrees de trànsit pacificat	2007	ALTA	Fet 2007
38	Actuació 8.2.3: Creació de rutes cicloturístiques	2007	MITJA	Fet 2007
39	Actuació 8.2.4: Reestructurament dels aparcaments	2007	ALTA	Fet 2010



INFORME DE SEGUIMENT ANUAL 2010

PROGRAMA 8.3. MILLORA DE LA SEGURETAT VIAL				
40	Actuació 8.3.1: Manteniment de carreteres i neteja de voreres	2007	ALTA	Fet 2008
41	Actuació 8.3.2: Eliminar els punts negres de les carreteres i millora de els carreteres	2007	ALTA	Fet 2007
42	Actuació 8.3.3: Desviació del trànsit de els carreteres fora dels nuclis de població de s'Alqueria Blanca	2007	MITJA	Fet 2008
43	Actuació 8.3.4: Dotar de senyalització viària	2007	ALTA	Fet 2007

Línea Estratégica IX: Millorar la qualitat del territori urbà

PROGRAMA 9.1. MILLORA DE LA GESTIÓ URBANA				
44	Actuació 9.1.1: Revisió del planejament urbanístic municipal	2007	ALTA	Iniciat 2009
45	Actuació 9.1.2: Criteris de sostenibilitat en la revisió de les normes subsidiàries de planejament	2007	ALTA	Iniciat 2009
46	Actuació 9.1.3: Optimitzar l'ús públic dels espais verds del municipi	2007	ALTA	Fet 2007
47	Actuació 9.1.4: Gestionar les zones verdes amb criteris de sostenibilitat	2007	MITJA	Iniciat 2009
48	Actuació 9.1.5: Realitzar un catàleg de patrimoni cultural i arquitectònic del municipi	2007	MITJA	Fet 2007
49	Actuació 9.1.6: Reduir la quantitat d'habitatge buit de Santanyí	2007	MITJA	Pendent
50	Actuació 9.1.7: Crear un servei (informatitzat) que gestioni l'àrea d'urbanisme	2007	MITJA	Iniciat 2009
51	Actuació 9.1.8: Incorporar a la normativa municipal o elaborar una ordenança sobre criteris de sostenibilitat a l'edificació	2007	MITJA	Iniciat 2009
PROGRAMA 9.2. MILLORAR LES INFRAESTRUCTURES ALS NUCLIS URBANS				
52	Actuació 9.2.1: Analitzar les necessitats de sòl industrial i de serveis	2007	MITJA	Iniciat 2009
53	Actuació 9.2.2: Reordenació i trasllat de sectors industrials	2007	MITJA	Iniciat 2009
54	Actuació 9.2.3: Estudi de l'estat de les urbanitzacions del municipi per tal de determinar les dotacions necessàries	2007	MITJA	Iniciat 2009
55	Actuació 9.2.4: Senyalitzar tots els carrers i edificis dels nuclis urbans (numeració dels edificis dels carrers)	2007	MITJA	Iniciat 2009
56	Actuació 9.2.5: Embelliment de l'espai urbà (soterrar el cablejat i les canonades als nuclis urbans)	2007	ALTA	Iniciat 2009
57	Actuació 9.2.6: Millorar l'enllumenat públic	2007	ALTA	Iniciat 2009



INFORME DE SEGUIMENT ANUAL 2010

Línea Estratégica X: Gestió dels espais naturals del municipi

PROGRAMA 10.1. MILLORA DE LA GESTIÓ DELS ESPAIS NATURALS				
58	Actuació 10.1.1: Elaborar un catàleg i mapa de fauna i flora del municipi	2007	MITJA	Pendent
59	Actuació 10.1.2: Millorar el control urbanístic als espais protegits	2007	ALTA	Iniciat 2009

Línea Estratégica XI: Assolir una gestió dels serveis municipals

PROGRAMA 11.1. MILLORA DE LA GESTIÓ DELS SERVEIS MUNICIPALS				
60	Actuació 11.1.1: Un local social a Es Llombards, Cala Llombards, s'Almonia, Portopetro, Son Moja, Calonge, Alqueria Blanca i La Costa	2007	MITJA	Fet 2007
61	Actuació 11.1.2: Estudi de la situació dels agents policials a Santanyí	2007	ALTA	Fet 2007
62	Actuació 11.1.3: Major actuació i presència policial	2007	ALTA	Fet 2008
63	Actuació 11.1.4: Major assistència sanitària als nuclis de població	2007	ALTA	Iniciat 2009
64	Actuació 11.1.5: Condicionar el parc infantil de Cala d'Or i S'Alqueria	2007	ALTA	Fet 2007
PROGRAMA 11.2. DOTACIÓ DE NOUS SERVEIS				
65	Actuació 11.2.1: Crear un telèfon d'atenció al ciutadà per a que aquests puguin comanar medicaments a les farmàcies	2007	MITJA	Fet 2007
66	Actuació 11.2.2: La creació d'un departament de Medi ambient a l'Ajuntament	2007	ALTA	Fet 2008

Línea Estratégica XII: Promoure un projecte educatiu global, integrador, obert al medi ambient, i conscienciar, informar i regular aspectes mediambientals

PROGRAMA 12.1. ACTUACIONS DE DIFUSIÓ I COMUNICACIÓ D'ASPECTES AMBIENTALS				
67	Actuació 12.1.1: Foment de la reducció del consum domèstic, agrícola i turístic	2007	ALTA	Pendent
68	Actuació 12.1.2: foment de visites al parc tecnològic de residus	2007	BAIXA	Pendent
69	Actuació 12.1.3: Realització d'activitats de caràcter ambiental	2007	ALTA	Fet 2008
70	Actuació 12.1.4: Realització d'activitats d'educació ambiental adreçades a escolars	2007	ALTA	Fet 2008
71	Actuació 12.1.5: Realització d'activitats d'educació ambiental adreçades a tota la població en general	2007	ALTA	Fet 2008
72	Actuació 12.1.6: Publicacions periòdiques a les revistes municipals de notícies o articles ambientals	2007	MITJA	Iniciat 2009



INFORME DE SEGUIMENT ANUAL 2010

PROGRAMA 12.2. PROPORCIÓ D'INFORMACIÓ				
73	Actuació 12.2.1: Proporcionar informació sobre les antenes de telefonia mòbil	2007	MITJA	Fet 2007
PROGRAMA 12.3. REGULAR I CONTROLAR ELS TEMES AMBIENTALS				
74	Actuació 12.3.1: Fer actuacions per regular i controlar els residus de construcció i demolició	2007	ALTA	Fet 2007
75	Actuació 12.3.2: Regular i un major control als tallers de cotxes	2007	MITJA	Pendent

Línea Estratégica XIII: Foment de l'activitat econòmica del municipi

PROGRAMA 13.1. IMPULSAR MESURES PER ACTIVAR L'ACTIVITAT ECONÒMICA				
76	Actuació 13.1.1: Elaborar un pla de foment de desestacionalització turística	2007	MITJA	Iniciat 2009

Línea Estratégica XIV: Línia transversal

PROGRAMA 14.1. CREACIÓ D'UNA ÀREA DE GESTIÓ AMBIENTAL I TERRITORIAL				
77	Actuació 14.1.1: Creació d'una oficina relacionada amb la sostenibilitat del territori	2007	ALTA	Iniciat 2009
78	Actuació 14.1.2: Creació de la figura de la "policia verda" o zelador ambiental	2007	MITJA	Fet 2008
PROGRAMA 14.2. ESTABLIR UN MARC DE GARANTIA D'APLICACIÓ DE SANCIONS				
79	Actuació 14.2.1: Control d'execució de les sancions	2007	ALTA	Iniciat 2009

ACTUACIONS PROPOSADES FÒRUM JUNY 2008

80	Millorar el servei actual de la biblioteca municipal	2008		Fet 2009
81	Instal·lació de bades reductores de velocitat en els nuclis de població	2008		Iniciat 2009
82	Major control policial, presència policial i compliment normativa viària (Rent a Cars)	2008		Fet 2009
83	Canviar els indicadors (senyals de trànsit) antics a la zona de Cala Figuera	2008		Fet 2009
84	Obrir el local social de Cala Llobards a tothom	2008		Fet 2009
85	Repartir un kit de reciclatge a cada un dels habitatges del municipi	2008		Pendent
86	Fer complir la normativa sobre les bosses de plàstic als comerços	2008		Iniciat 2009
87	Sembrar més arbres a les rotondes, zones verdes i enjardinades	2008		Iniciat 2009
88	Major neteja de les platges	2008		Fet 2009
89	Posar més contenidors per reciclar i augmentar la freqüència de recollida	2008		En execució



INFORME DE SEGUIMENT ANUAL 2010

90	Tapar els contenidors	2008		En execució
91	Soterrar la recollida de residus al nucli de Cala d'Or	2008		Iniciat 2009
92	Comptar amb ambulàncies pròpies en el terme municipal	2008		Iniciat 2009
93	Arreglar les voravies dels nuclis urbans	2008		Iniciat 2009

3.2. Projectes acabats

A la taula anterior podem comprovar com els projectes de màxima prioritat que s'han executat durant 2010 són 2, corresponents a la Línia Estratègica VI, *Controlar els possibles riscos derivats de causes naturals i antròpiques* i a la Línia Estratègica VIII *Actuacions associades a la mobilitat municipal*.

Les dues actuacions concretes realitzades són les següents:

- Actuació 6.1.1: Creació d'una campanya per dur a terme processos de neteja de torrents a partir de grups de voluntaris
- Actuació 8.2.4: Reestructurament dels aparcaments

La neteja dels torrents es contemplava com una acció important per tal d'evitar riscos d'inundacions o desbordaments dels torrents en les èpoques de pluja. Així, l'organització de grups de voluntaris ha permès desenvolupar aquesta tasca que s'ha d'intentar repetir novament quan es faci necessària.

Pel que fa al reestructurament dels aparcaments cal fer referència a diversos projectes, ja que és una actuació que abasta intervencions diferents. La primera és la realització d'un aparcament públic en superfície a la zona de darrera del Teatre Principal, al c/ Alexandre Fleming de Santanyí, propietat de l'Ajuntament del municipi. Aquestes obres no suposaren un augment de la ocupació ni del volum en l'espai, consistint en l'adaptació de l'àrea afectada per convertir-la en aparcament públic. Aquest aparcament té acabat asfaltat i la corresponent senyalització de places d'aparcament, amb realització de voreres, instal·lació d'enllumenat públic, col·locació d'arbrat i xarxa d'evacuació d'aigües pluvials. La superfície total d'actuació és de 1.603,00 m² i el total de places d'aparcament és de 45, de les quals, 43 tenen unes dimensions de 2,20 x 4,50 m i 2 unes dimensions de 2,50 x 4,50 m, i seran places adaptades.

Si bé s'ha d'especificar que la creació de l'aparcament pròxima al teatre es va desenvolupar entre 2009 i 2010, s'ha de destacar en el marc de l'acció de reestructurament dels aparcaments una segona iniciativa, que ha consistit en transformar un espai lliure públic que es trobava en estat d'abandonament. L'espai, situat en el carrer Alexandre Fleming de Santanyí també és propietat de l'Ajuntament i com passava en el cas anterior, les obres realitzades no suposen augment de la ocupació ni del volum en l'espai. Aquest projecte ha consistit en l'adaptació d'aquest espai per convertir-lo en una plaça per a vianants, amb una àrea pavimentada i una enjardinada, reservant part de la



INFORME DE SEGUIMENT ANUAL 2010

superfície com espai per l'aparcament de vehicles. S'ha fet suprimint totalment les barreres arquitectòniques mitjançant la col·locació de rampes d'accés i voreres amples així com també la col·locació d'enllumenat públic, mobiliari urbà i arbrat per a la protecció solar tant de vehicles com de vianants. La superfície total de l'actuació és de 332,24 m².

A part de les iniciatives comentades és important destacar també que tots aquells projectes proposats pel Fòrum l'any 2008 s'han executat o posat en marxa a excepció del repartiment d'un kit de reciclatge a cada un dels habitatges del municipi.

3.3. Projectes iniciats

En el marc dels projectes iniciats s'han de destacar tota una sèrie d'accions d'execució permanent així com aquelles que encara no s'han finalitzat per motius diversos.

De projectes en execució permanent trobam:

2.2.4. Introduir millores en la xarxa de distribució d'aigua potable

4.1.1. Crear convenis de col·laboració entre l'Ajuntament i una empresa instal·ladora d'energies renovables

9.1.4. Gestionar les zones verdes amb criteris de sostenibilitat

9.2.1. Analitzar les necessitats del sòl industrial i de serveis

9.2.2. Reordenació i trasllat de sectors Industrials

12.1.6. Publicacions periòdiques a les revistes municipals de notícies o articles ambientals

14.2.1. Control d'execució de les sancions

Pel que fa a les propostes realitzades directament pel Fòrum que també podem entendre com a actuacions en execució permanent destaquen:

Actuació número 86: Fer complir la normativa sobre les bosses de plàstic als comerços

Actuació número 93: Arreglar les voravies dels nuclis urbans

Per tant, cal tenir en compte dins les actuacions encara pendents tant del Pla d'Acció com de les propostes del Fòrum de l'any 2008 aquestes 11 que tenen un caràcter d'execució constant.



INFORME DE SEGUIMENT ANUAL 2010

Respecte a aquelles actuacions iniciades que encara no s'han acabat trobam:

- 2.2.2. Instaurar la xarxa de clavegueram a tots els nuclis de població
- 4.2.2. Elaborar un Pla d'eficiència energètica en els edificis i instal·lacions municipals.
- 8.2.1. Millorar el servei de transport públic
- 9.1.1. Revisió del planejament urbanístic municipal
- 9.1.2. Criteris de sostenibilitat en la revisió de les normes subsidiàries de planejament
- 9.1.7. Crear un servei (informatitzat) que gestioni l'àrea d'urbanisme
- 9.1.8. Incorporar a la normativa municipal o elaborar una ordenança sobre criteris de sostenibilitat en l'edificació
- 9.2.3. Estudi de l'estat de les urbanitzacions del municipi per tal de determinar les dotacions necessàries
- 9.2.4. Senyalitzar tots els carrers i edificis dels nuclis urbans (Numeració dels edificis dels carrers)
- 9.2.5. Embelliment de l'espai urbà (soterrar el cablejat i les canonades als nuclis urbans)
- 9.2.6. Millorar l'enllumenat públic
- 11.1.4. Major assistència sanitària als nuclis de població
- 13.1.1. Elaborar un pla de foment de desestacionalització turística

De les propostes del Fòrum Ciutadà encara no finalitzades tenim:

Actuació número 81: Instal·lació de bades reductores de velocitat en els nuclis de població

Actuació número 87: Sembrar més arbres a les rotondes, zones verdes i enjardinades

Actuació número 89: Posar més contenidors per reciclar i augmentar la freqüència de recollida

Actuació número 90: Tapar els contenidors

Actuació número 91: Soterrar la recollida de residus al nucli de Cala d'Or



INFORME DE SEGUIMENT ANUAL 2010

Actuació número 92: Comptar amb ambulàncies pròpies en el terme municipal

3.4. Projectes emblemàtics

Santanyí està format per diversos nuclis de població que s'estenen al llarg de tota la superfície del municipi. Alguns d'ells per diversos motius no compten encara amb la totalitat dels serveis públics necessaris per assolir un grau de benestar òptim, donant lloc a certs desequilibris intramunicipals. Per això, es considera com a projectes emblemàtics les distintes actuacions del Pla d'Acció enfocades a la dotació d'aquests serveis públics.

Entre aquest projectes s'han de destacar:

2.2.2. Instaurar la xarxa de clavegueram a tots el nuclis de població.

11.1.1. Habilitar un local social a Es Llobards, Cala Llobards, s'Almonia, Portopetro, Son Moja, Calonge, Alqueria Blanca i La Costa

11.1.4. Major assistència sanitària als nuclis de població

11.1.5. Condicionar el parc infantil de Cala d'Or i S'Alqueria

A més d'aquestes actuacions concretes que tenen en compte els diferents nuclis del municipi, s'ha de tenir en compte també dins el Pla d'Acció vigent el *Programa 9.2. Millora de les infraestructures als nuclis urbans*. Aquest programa inclou fins a 5 actuacions destinades també a millorar els serveis dels que encara no gaudeixen alguns dels nuclis urbans de Santanyí.

Dins aquest programa trobam les següents actuacions:

9.2.1: Analitzar les necessitats de sòl industrial i de serveis

9.2.2: Reordenació i trasllat de sectors industrials

9.2.3: Estudi de l'estat de les urbanitzacions del municipi per tal de determinar les dotacions necessàries

9.2.4: Senyalitzar tots els carrers i edificis dels nuclis urbans (numeració dels edificis dels carrers)

9.2.5: Embelliment de l'espai urbà (soterrar el cablejat i les canonades als nuclis urbans)

9.2.6: Millorar l'enllumenat públic

A part de les ja esmentades, també a través del Fòrum Ciutadà es va proposar un actuació per intentar optimitzar



INFORME DE SEGUIMENT ANUAL 2010

Actuació número 81: Instal·lació de bades reductores de velocitat en els nuclis de població.

Per tant, podem dir que el Pla d'Acció té en compte els desequilibris intramunicipals i promou la seva disminució amb el desenvolupament de les actuacions comentades, que abasten diferents tipologies.



INFORME DE SEGUIMENT ANUAL 2010

4.- Indicadors de sostenibilitat

INDICADORS CLAU DE SOSTENIBILITAT
INDICADORS DE POBLACIÓ I SOCIOECONÒMICS (14)
IC 1. Taxa de creixement anual de la població
IC 2. Ràtio de dependència
IC 3. Índex de pressió humana
IC 4. Població activa i taxa d'atur
IC 5. Immigració
IC 6. Sistemes de gestió ambiental
IC 7. Nombre de persones implicades en fòrums de participació
IC 8. Cursos de formació municipal
IC 9. Denúncies
IC 10. Accés a noves tecnologies (internet)
IC 11. Despesa municipal en medi ambient
IC 12. Índex d'estacionalitat turística
IC 13. Indicador d'estrès turístic
IC 14. Capacitat d'allotjament
INDICADORS MEDI URBÀ, SÒL I MOBILITAT (6)
IC 15. Usos reals del sòl i intensitat dels usos del sòl
IC 16. Superfície natural protegida i gestionada
IC 17. Construcció de nous habitatges
IC 17.1 Evolució del nombre d'habitatges
IC 18. Parc de vehicles
IC 19. Desplaçaments en transport públic
INDICADORS AMBIENTALS (14)
IC 20. Abastiment d'aigua municipal
IC 20.1 Qualitat aigua per a consum
IC 21. Pèrdues d'aigua a la xarxa d'abastiment municipal
IC 22. Volum d'aigua residual tractada
IC 23. Reutilització d'aigües depurades
IC 23.1 Usos de l'aigua depurada d'EDAR municipal
IC 24. Qualitat aigües de bany
IC 25. Consum d'energia elèctrica
IC 26. Implantació d'energia renovable
IC 27. Consums d'electricitat pels ajuntaments
IC 28. Consum d'electricitat dels grans consumidors
IC 29. Consum total d'energia
IC 30. Producció de residus (inclou el fraccionament)
IC 31. Contaminació per renous



INFORME DE SEGUIMENT ANUAL 2010

IC1. Taxa de creixement anual de la població

Tipus: pressió

Definició: Ràtio de creixement de la població de dret d'un any en funció de l'anterior, expressat en tant per cent. Diversificat per grups de sexe i edat.

Metodologia de càlcul:

Tc= taxa de creixement (%)

$$Tc = ((Pn(s)+t - Pn(s))/Pn(s)) \times 100$$

Pn(s)+t= població de l'any final (hab) segons diversificació expressa (s)

Pn(s)= població de dret de l'any de referència (hab) segons diversificació expressa (s)

(s) diversificació expressa per grups segons sexe i edat.

Pel càlcul dels indicadors es recomana agafar la dada a dia 1 de gener de l'any en curs

Unitat de mesura: percentatge.

Font:

IBESTAT

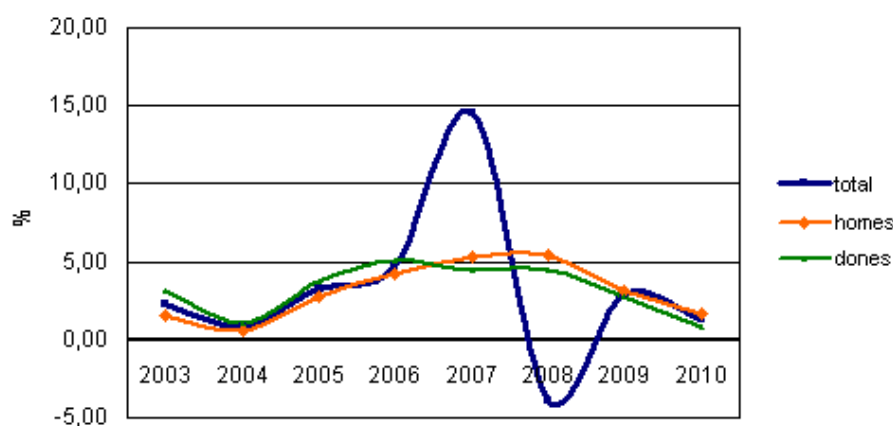
http://ibestat.caib.es/ibestat/page?p=px_publicaciones&nodeId=2acef6cf-175a-4826-b71e-8302b13c1262&path=poblacion%2FPADR%C3%93N&lang=ca

Padró municipal

Dades

	2002	2003	2004	2005	2006	2007	2008	2009	2010
Població de dret	10.020	10.253	10.337	10.673	11.172	12.800	12.303	12.664	12.823
Homes	5.151	5.230	5.260	5.405	5.636	5.938	6.263	6.457	6.566
Dones	4.869	5.023	5.077	5.268	5.536	5.782	6.040	6.207	6.257
Variació interanual		2,33	0,82	3,25	4,68	14,57	-3,88	2,93	1,26
variació homes		1,53	0,57	2,76	4,27	5,36	5,47	3,10	1,69
variació dones		3,16	1,08	3,76	5,09	4,44	4,46	2,76	0,81

IC1. Taxa de creixement anual de població



Tendència observada: Majoritàriament la població tendeix cap a un increment progressiu. Dins la sèrie destaca un creixement molt marcat l'any 2007 seguit però destaca un gran retrocés l'any 2008. A partir d'aquest moment es torna a marcar una lleugera tendència a l'alça.

Tendència desitjada: Estabilitzar les fluctuacions demogràfiques o mantenir l'actual increment lleuger de la població.



INFORME DE SEGUIMENT ANUAL 2010

IC2. Ràtio de dependència

Tipus: estat

Definició: Ràtio de la població definida com a dependent (menor o igual a 15 anys; i major o igual a 65 anys) en relació a la població en edat laboral (entre 15 i 65 anys).

Metodologia de càlcul:

Rd= Rati de dependència (unitat)

$Rd = (Pd / Pl) * 100$

Pd= Població dependent (menor o igual a 15 anys i major o igual a 65) (hab)

Pl= Població amb edat laboral (la resta de població) (hab)

Unitat de mesura: habitants.

Font:

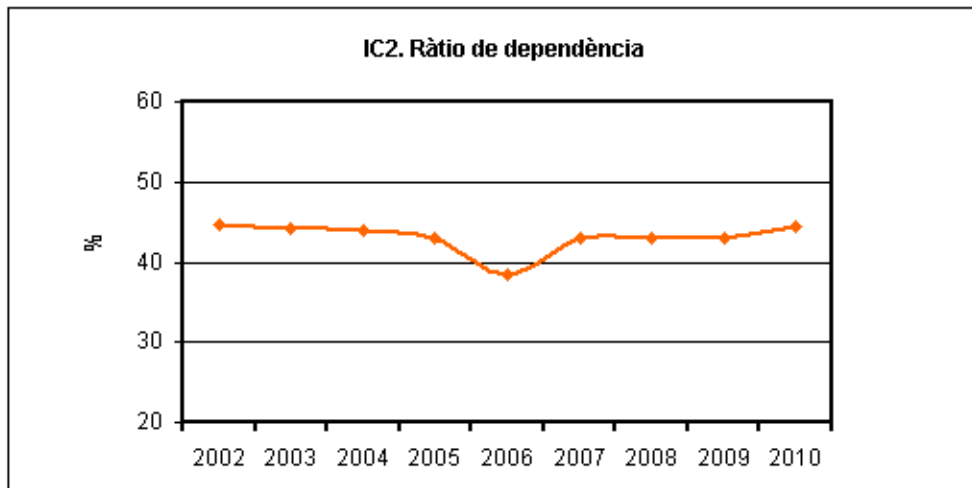
IBESTAT

http://ibestat.caib.es/ibestat/page?p=px_publicaciones&nodeId=2acef6cf-175a-4826-b71e-8302b13c1262&path=poblacion%2FPADR%C3%93N&lang=ca

Padró municipal

Dades

	2002	2003	2004	2005	2006	2007	2008	2009	2010
població de dret	10.020	10.253	10.337	10.673	11.172	12.800	12.303	12.664	12.823
població < 16 anys	1.530	1.534	1.523	1.561	1.268	1.687	1.713	1.737	1.773
població 16 - 64 anys	6.928	7.123	7.205	7.460	7.804	8.194	8.609	8.860	8.883
població > 65 anys	1.562	1596	1.609	1.652	1.740	1.839	1.981	2.067	2.167
ràtio de dependència	44,63	44,12	44,07	43,07	38,54	43,03	42,91	42,93	44,35



Tendència observada: La ràtio de dependència es manté majoritàriament estable entorn al 44%, destacant el marcat descens de l'any 2006 per l'estancament de la població menor de 16 anys. El 2007 comença novament a pujar fins a assolir novament poc més del 44% el 2010.

Tendència desitjada: Disminuir la dependència o consolidar l'estabilització a fi de frenar l'augment d'aquest indicador.



INFORME DE SEGUIMENT ANUAL 2010

IC3. Pressió humana

Tipus: estat

Definició: Es defineix com el nombre d'habitants reals que viuen al municipi en un moment determinat, és a dir, la suma de la població de dret i la població flotant. Per facilitar el càlcul tan sols s'han considerat la població de dret més la població flotant reglada (turistes). Reflecteix la població total estimada del municipi.

Metodologia de càlcul:

I_{ph} = Índex de pressió humana (hab)

$I_{ph} = P_n + P_f$

P_n = població de dret = N° habitants segons cens o padró (hab)

P_f = Població flotant (número de turistes) (hab)

$P_f = \text{places turístiques} \times \% \text{ d'ocupació hotelera (anual)}$

Unitat de mesura: habitants.

Font:

IBESTAT

http://ibestat.caib.es/ibestat/page?p=px_publicaciones&nodeId=2acef6cf-175a-4826-b71e-8302b13c1262&path=poblacion%2FPADR%C3%93N&lang=ca

Padró municipal

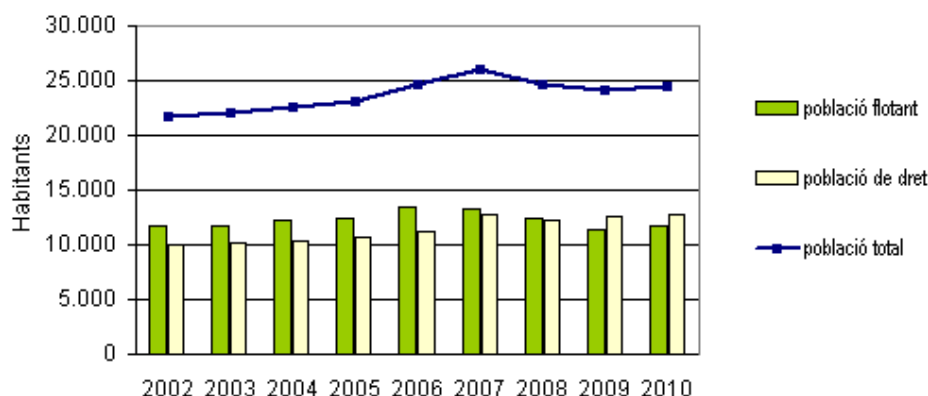
Observatori del Turisme. Conselleria de Turisme i Treball

<http://www.caib.es/sacmicrofront/contenido.do?mkey=M10072911244127834137&lang=CA&cont=22816>

Dades

	2002	2003	2004	2005	2006	2007	2008	2009	2010
Places turístiques	16.034	16.442	17.070	16.598	17.185	16.965	16.951	16.808	16.849
% ocupació hotelera *	73,00	71,80	72,20	74,60	78,50	78,10	73,00	68,00	69,60
població flotant	11.705	11.805	12.325	12.382	13.490	13.250	12.374	11.429	11.727
població de dret	10.020	10.253	10.337	10.673	11.172	12.800	12.303	12.664	12.823
TOTAL	21.725	22.058	22.662	23.055	24.662	26.050	24.677	24.093	24.550

IC3. Índex de pressió humana



Tendència observada: Increment progressiu de la població total fins l'any 2007, on s'assoleix el màxim de la sèrie superant els 26.000 habitants. A partir d'aquest any, canvia la tendència, amb dos anys de decreixement i un 2010 on es torna a incrementar lleugerament. Destaca també la població flotant de l'any 2006, amb valors elevats degut a un increment considerable de les places turístiques.

Tendència desitjada: Estabilitzar la tendència de l'indicador.

Observacions: Les mitjanes d'ocupació de l'any 2010 són les de Mallorca, ja que a la font consultada no hi figuren les de cada municipi o àrea turística com havia passat fins aquest any.



INFORME DE SEGUIMENT ANUAL 2010

IC4. Població activa i taxa d'atur

Tipus: estat

Definició: és el conjunt de persones (16 a 64 anys) que suministren mà d'obra per a la producció de bens i serveis econòmics o que estan disponibles i fan gestions per incorporar-se a l'esmentada producció. D'altra banda, reflexa la població de 16 a 64 anys que no ha treballat, està disponible per treballar i cerca una ocupació. En aquest cas, interessa la diferenciació per sexes.

Metodologia de càlcul:

A. Taxa d'activitat per sectors

Tacs= Treballadors ocupats per sectors

Tacs= $Ts \cdot X / Tt \cdot 100$

Ts "X"= Treballadors sector X (I.Agricultura, II.Indústria, III.Construcció, IV.Serveis).

Tt= Total treballadors municipi.

B. Taxa d'atur

Ta= Taxa d'atur (%)

Ta= $Pa / Pac \cdot 100$

Pax= Població aturada

Pat= Població activa (16-64 anys)

C. Taxa d'atur per sexe

Tax= Taxa d'atur per sexes (%)

Tax= $Pax / Pat \cdot 100$

Pax= Població en atur per sexes

Pat= Població aturada total

D. Taxa d'atur per sectors

Tas= Taxa d'atur per sectors

Tas = $Pas \cdot X / Pat \cdot 100$

Pas "X"= Població aturada en sector X (I.Agricultura, II.Indústria, III.Construcció, IV.Serveis, V. Sense ocupació anterior)

Pat= Població aturada total

Unitat de mesura: percentatge.

Font:

Observatori del treball. Conselleria de Turisme i Treball

<http://www.caib.es/sacmicrofront/contenido.do?idsite=282&cont=27748>

IBESTAT

http://ibestat.caib.es/ibestat/page?p=px_jaxi&px=1db8a472-fd31-440d-99d1-f7423b4fbd0b&lang=ca&pag=1&nodeId=70aaab04-db09-44e7-b970-64583e3c4e5e

Dades

	2005	2006	2007	2008	2009	2010		
% Serveis	78,64	74,85	75,84	77,18	75,72	80,60		
% Construcció	12,20	17,09	19,22	18,71	17,02	13,80		
% Indústria	4,17	4,36	3,30	1,86	5,35	3,60		
% Agricultura i Pesca	1,24	0,92	0,60	1,50	1,60	2,00		



INFORME DE SEGUIMENT ANUAL 2010

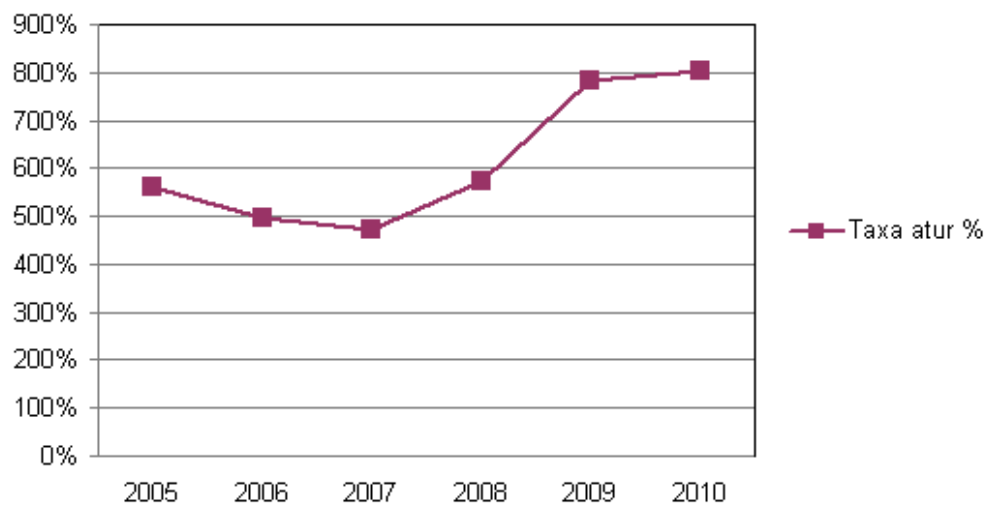
A. Taxa d'activitat per sectors



Dades

	2005	2006	2007	2008	2009	2010
Població aturada	418	387	387	493	695	715
Població activa (16-64 anys)	7.460	7.804	8.194	8.609	8.860	8.883
Taxa atur %	5,60	4,96	4,72	5,73	7,84	8,05

B. Taxa d'atur



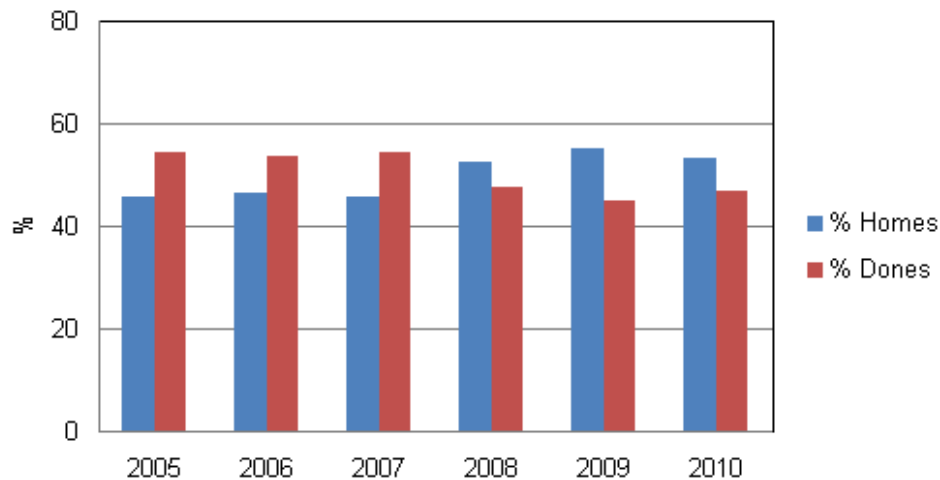
Dades

	2005	2006	2007	2008	2009	2010
Homes	191	180	177	259	382	380
Dones	227	207	210	234	313	335
Població aturada (Total)	418	387	387	493	695	715
% Homes	45,7	46,5	45,7	52,5	55	53,1
% Dones	54,3	53,5	54,3	47,5	45	46,9



INFORME DE SEGUIMENT ANUAL 2010

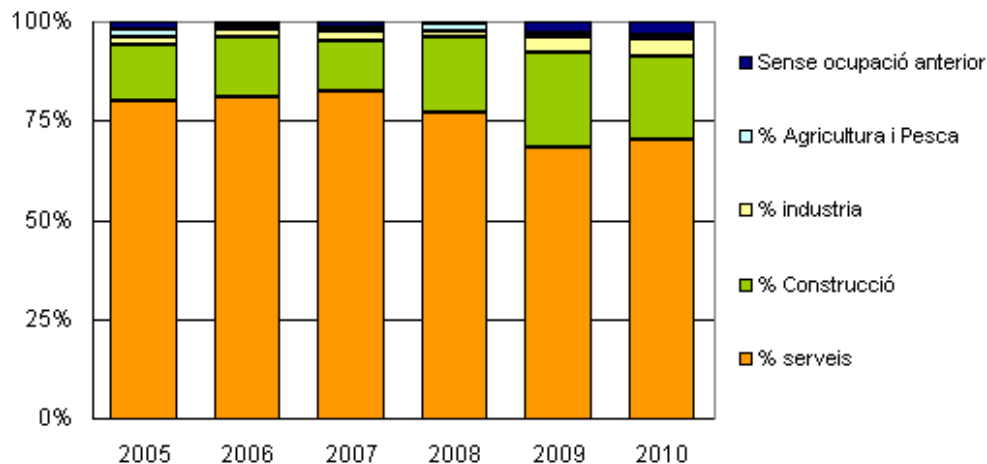
C. Taxa d'atur per sexe



Dades

	2005	2006	2007	2008	2009	2010		
% serveis	80,00	81,00	82,20	77,20	68,40	70,20		
% Construcció	14,00	15,00	13,10	18,70	23,60	20,90		
% indústria	2,00	2,00	2,40	1,90	4,20	4,70		
% Agricultura i Pesca	2,00	1,00	1,00	1,50	0,80	0,80		
Sense ocupació anterior	2,00	1,00	1,30	0,70	3,00	3,40		

D. Taxa d'atur per sectors



Tendència observada: La taxa d'ocupació per sectors mostra un clar pes predominant del sector serveis, que suposa més del 70% de l'activitat econòmica municipal. Pel que fa a la taxa d'atur, aquesta mostra un increment important des de l'any 2007 lligat directament a la crisi econòmica global, tot i que entre 2009 i 2010 es frena lleugerament el creixement. Els aturats per sexe mostren un canvi de tendència també a partir de 2007, on els homes comencen a superar a les dones mantenint la tendència fins el 2010; aquest fet guarda relació amb un increment dels aturats en la construcció. Finalment, en els aturats per sectors, destaca també el fort pes dels serveis, amb certes fluctuacions durant la sèrie, i la progressiva pèrdua de rellevància del sector de l'agricultura i pesca dins el global.

Tendència desitjada: Reduir tant el pes desproporcionat del sector serveis respecte a la resta així com la taxa d'atur. Respecte a l'atur per sexes, la tendència òptima seria anar cap a l'estabilització i igualtat entre homes i dones.



INFORME DE SEGUIMENT ANUAL 2010

IC5. Immigració

Típus: pressió

Definició: Percentatge anual del nombre d'immigrants acollits pel municipi sobre la població total de dret i segons el seu país d'origen.

Metodologia de càlcul:

Imm = percentatge d'acollida de població immigrant anual.

$Imm = Ipi / Pn \times 100$

Ipi = nombre d'immigrants acollits segons el padró municipal (any) i segons el país d'origen (p)

Pn = població de dret del municipi de l'any de referència (hab)

Unitat de mesura: percentatge.

Font:

IBESTAT

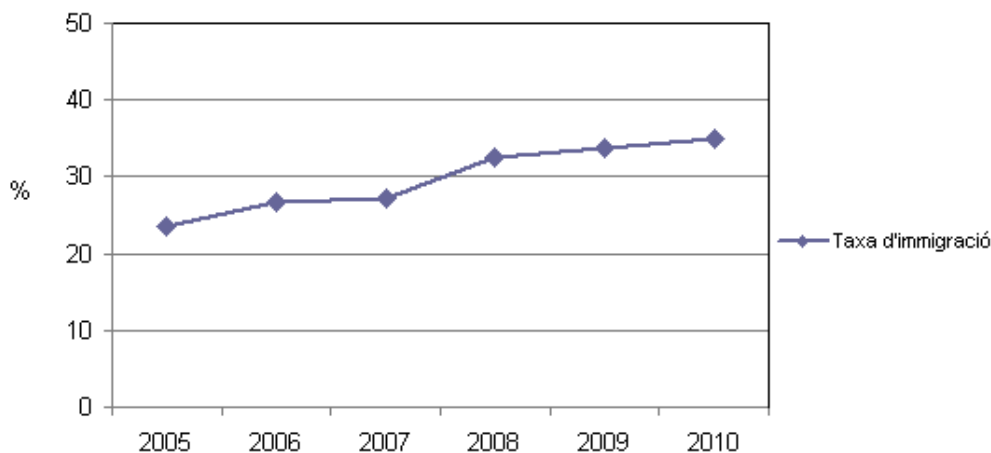
http://ibestat.caib.es/ibestat/page?p=px_publicaciones&nodeId=2acef6cf-175a-4826-b71e-8302b13c1262&path=poblacion%2FPADR%C3%93N

Padró municipal

Dades

	2005	2006	2007	2008	2009	2010
Població de dret	10.673	11.172	12.800	12.303	12.664	12.823
Total immigrants	2.522	2.979	3.481	3.990	4.277	4.481
UNIÓ EUROPEA	1.559	1.932	2.449	2.934	3.066	3.300
RESTA EUROPA	153	208	93	105	109	123
ÀFRICA	294	300	335	346	474	519
AMÈRICA DEL NORD	20	18	22	21	18	15
AMÈRICA CENTRAL	44	45	55	49	48	38
AMÈRICA DEL SUD	377	396	463	480	492	410
ÀSIA	57	60	54	46	61	66
OCEANIA	18	20	10	9	9	10
Taxa d'immigració	23,63	26,66	27,20	32,43	33,77	34,95

IC 5. Immigració

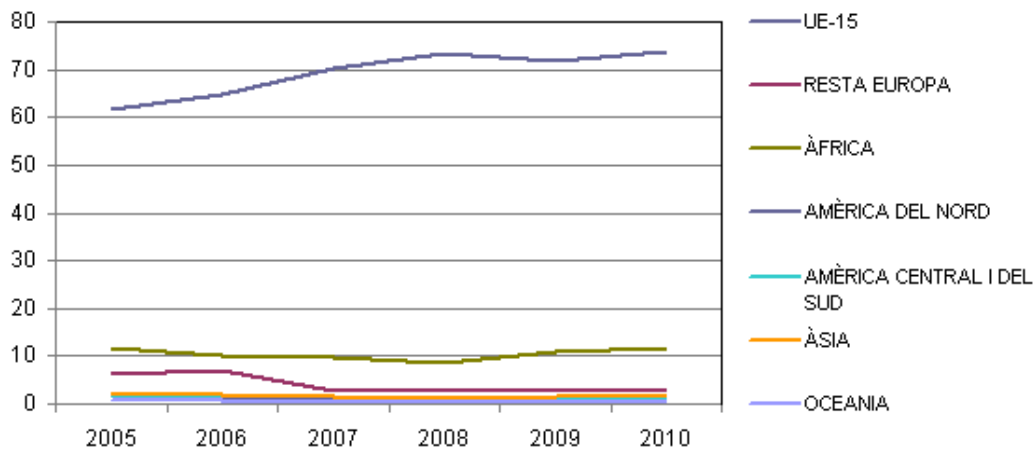




INFORME DE SEGUIMENT ANUAL 2010

Dades	2005	2006	2007	2008	2009	2010			
UE-15	62	65	70	74	72	74			
RESTA EUROPA	6	7	3	3	3	3			
ÀFRICA	12	10	10	9	11	12			
AMÈRICA DEL NORD	1	1	1	1	0	0			
AMÈRICA CENTRAL I DEL SUD	2	2	2	1	1	1			
ÀSIA	2	2	2	1	1	1			
OCEANIA	1	1	0	0	0	0			
TOTAL	85,05	86,71	86,70	87,97	88,50	90,85			

IC 5. Immigració (segons continent d'origen)



Tendència observada: La taxa d'immigració mostra una tendència a l'alça remarcada l'any 2008, on supera per primera vegada el 30%. Els anys posteriors el creixement és més sostingut. Pel que fa a l'origen dels immigrants, predominen clarament els de la Unió Europea seguits dels africans.

Tendència desitjada: Estabilitzar la taxa d'immigració o mantenir l'actual creixement sostingut.



INFORME DE SEGUIMENT ANUAL 2010

IC6. Sistemes de gestió ambiental

Típus: pressió

Definició: Nombre d'empreses amb sistemes de gestió ambiental (EMAS i ISO 14.001) acreditats en el municipi.

Metodologia de càlcul:

Sigma= Percentatge d'empreses amb sistema de gestió mediambiental (%)

$Sigma = Egm/En \times 100$

Egm = Nombre d'empreses amb un sistema de gestió mediambiental (EMAS o ISO 14001).

En= Nombre total d'empreses (total comptes cotització amb personal assalariat).

Unitat de mesura: percentatge.

Font:

Servei Qualitat Ambiental. Conselleria de Medi Ambient i Mobilitat (EMAS).

<http://www.caib.es/sacmicrofront/contenido.do?idsite=234&cont=5521&lang=ca&a=yes>

Departament de Cooperació Local del Consell Insular de Mallorca (ISO 14.001).

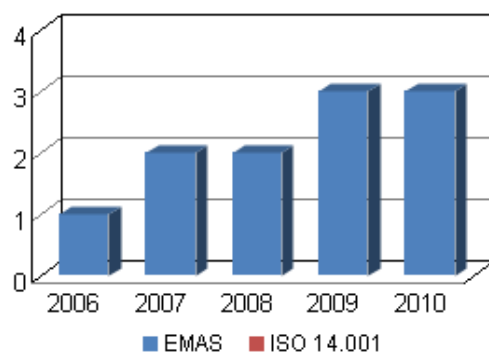
Observatori del Treball. Conselleria de Turisme i Treball.

<http://www.caib.es/sacmicrofront/contenido.do?mkey=M08100212155817041390&lang=CA&cont=10654>

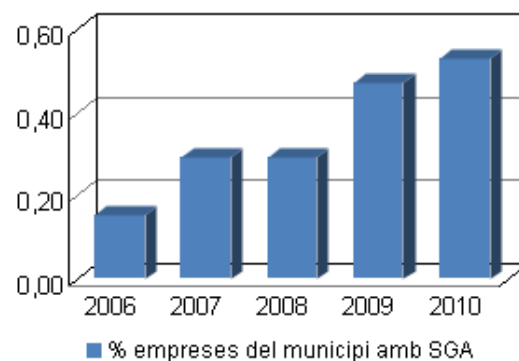
Dades

	2006	2007	2008	2009	2010
EMAS	1	2	2	3	3
ISO 14.001					
Total empreses amb SGA	1	2	2	3	3
Total empreses municipi	648	684	684	637	565
% empreses del municipi amb SGA	0,15	0,29	0,29	0,47	0,53

IC6. Sistemes de Gestió Ambiental (SGA)



IC6. % empreses del municipi amb SGA



Tendència observada: Increment de les empreses amb certificació ambiental al municipi durant els anys analitzats, on es passa d'una empresa el 2006 fins a 3 el 2009, establint-se aquesta xifra el 2010. Degut a la fluctuació en el nombre d'empreses, que cau considerablement durant els dos darrers anys de la sèrie, l'indicador percentual mostra una tendència a l'alça.

Tendència desitjada: Continuar incrementant el nombre d'empreses amb certificació ambiental.

Observacions: No s'ha pogut aconseguir el llistat d'empreses certificades amb el sistema ISO 14.001. Per tant només es fa referència a empreses certificades amb EMAS.



IC 7 FÒRUMS



INFORME DE SEGUIMENT ANUAL 2010





INFORME DE SEGUIMENT ANUAL 2010

IC8. Cursos de formació municipal

Tipus: estat

Definició: Nombre de cursos de formació ocupacional (i matrícules), que han estat gestionats o cogestionats per l'ajuntament al llarg de l'any.

Metodologia de càlcul:

Ca = número de cursos municipals al llarg de l'any.

També interessa:

Fa= Percentatge població formant-se.

Fa= $Pc/Pn \times 100$

Pc = nombre total de persones que han realitzat cursos de formació (any).

Pn= Població de dret del municipi

Unitat de mesura: nombre de cursos i matrícules.

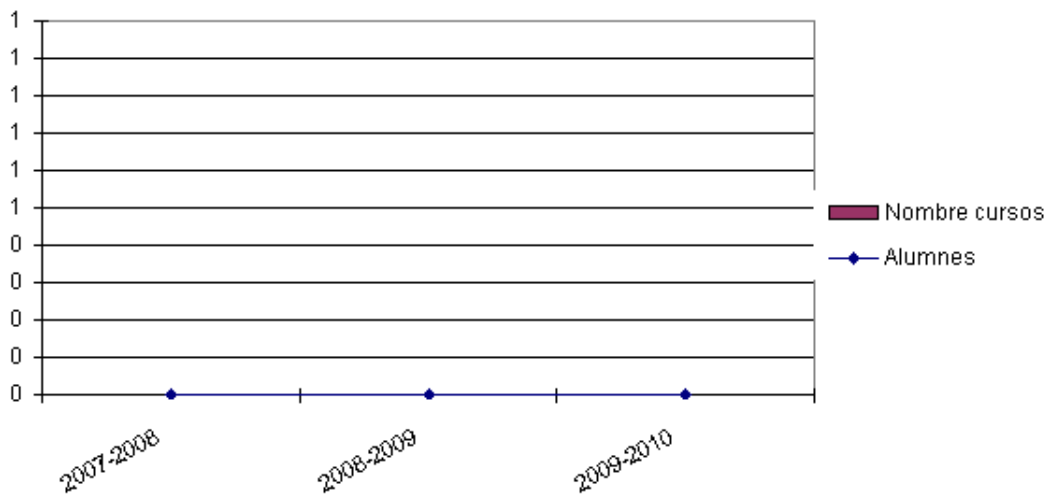
Font:

Ajuntament

Dades

	2007-2008	2008-2009	2009-2010				
Nombre cursos	0	0	0				
Alumnes	0	0	0				

IC8. Cursos de formació municipal

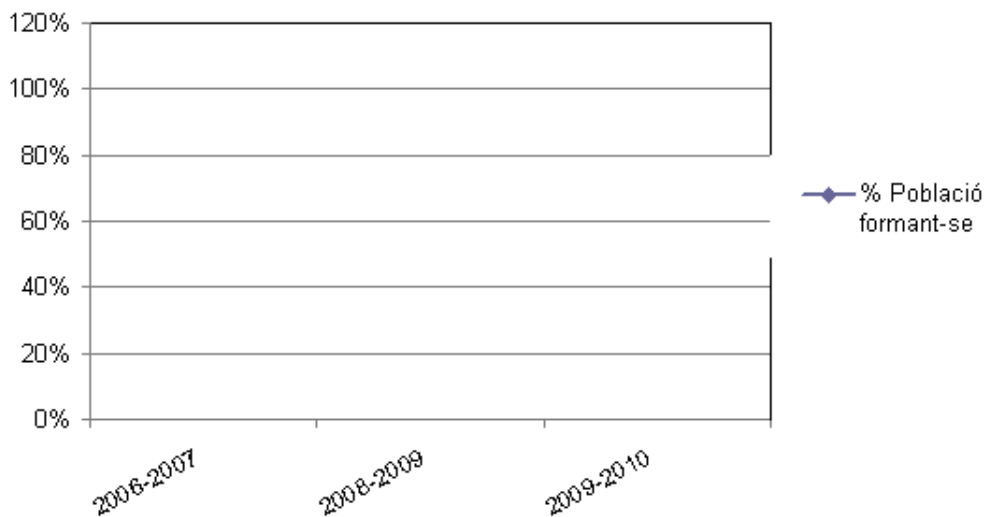




INFORME DE SEGUIMENT ANUAL 2010

% Població formant-se	2006-2007	2008-2009	2009-2010				
Alumnes	0	0	0				
Població dret	12.303	12.664	12.823				
% Població formant-se							

IC8. Cursos de formació municipal



Tendència observada: No s'oferten cursos de formació per adults al municipi

Tendència desitjada: Impulsar l'oferta de cursos de formació.



INFORME DE SEGUIMENT ANUAL 2010

IC9. Denúncies

Tipus: resposta

Definició: Nombre de denúncies registrades segons tipologia de denúncia.

Metodologia de càlcul:

Dn= Núm. de denúncies per tipus/mes segons tipologia.

Tipologia de denúncies: trànsit, renous, robatoris, agressió física, mals tractaments.

Unitat de mesura: nombre de denúncies

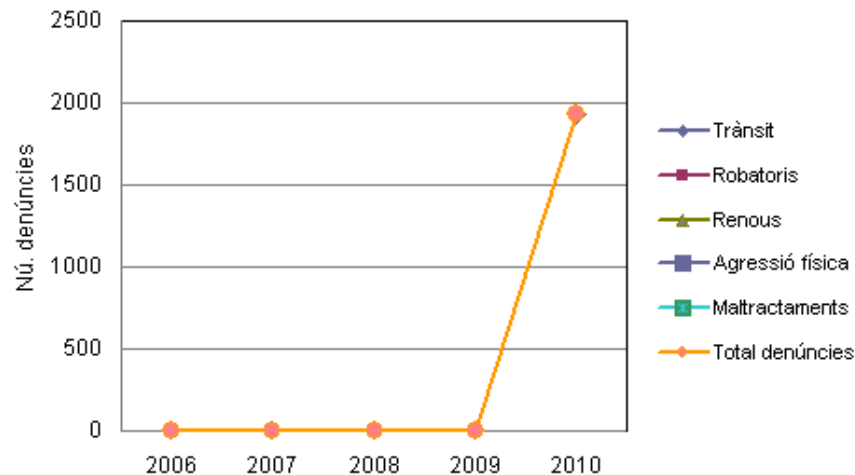
Font:

Polícia Local

Dades

	2006	2007	2008	2009	2010
Trànsit					1.932
Robatoris					
Renous					
Agressió física					
Maltractaments					
Total denúncies	0	0	0	0	1.932

IC9. Denúncies



Tendència observada: El nombre de denúncies de trànsit tramitades l'any 2010 arriba gairebé a 2.000.

Tendència desitjada: Disminuir el nombre de denúncies.

Observacions: El registre de les denúncies de trànsit des de 2010 ha passat a ser gestionat per l'empresa municipal i únicament s'han pogut aconseguir aquesta dada.



INFORME DE SEGUIMENT ANUAL 2010

IC10. Accés a noves tecnologies (banda ampla d'internet)

Tipus: estat

Definició: Percentatge de llars amb connexió a internet.

Metodologia de càlcul:

Hi= (%) Nombre de connexions a internet (línia de banda ampla)

Hi= N_{hi}/H_m x 100

N_{hi}= nombre d'altres de connexió a internet

H_m= nombre d'habitatges

Unitat de mesura: percentatge.

Font:

Anuari La Caixa

http://www.anuarieco.lacaixa.com/java/ix?cgi=caixa.le_RightMenuHemeroteca.pattern

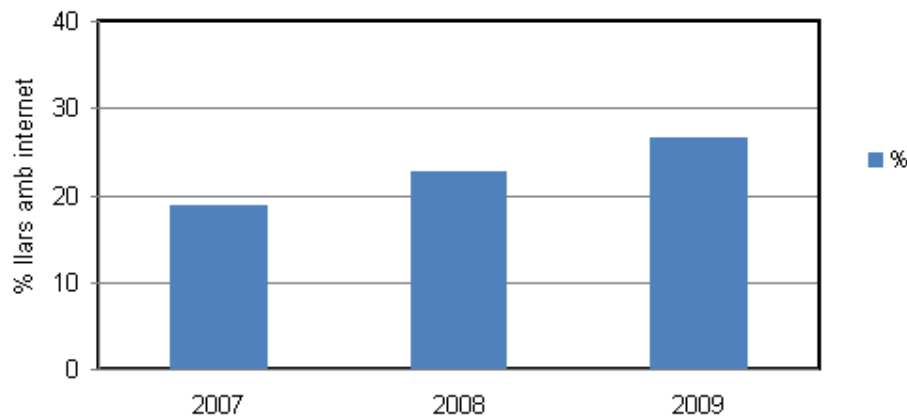
IBESTAT

http://ibestat.caib.es/ibestat/page?p=px_tablas&nodeId=a2ed127e-4b4b-41d7-8053-3bfb3b0e20a4

Dades

	2007	2008	2009	2010			
línies de banda ampla	2.583	3.137	3.738	-			
Habitatges	13.723	13.771	14.001	14.100			
%	18,82	22,78	26,70				

IC10. Nombre d'habitatges amb accés a internet



Tendència observada: El nombre d'habitatges amb accés a internet s'ha anat incrementant de manera progressiva al llarg dels darrers anys.

Tendència desitjada: continuar amb la tendència cap a l'augment, ja que aquest indicador suposa un bon referent per tenir en compte les persones amb accés a noves tecnologies.

Observacions: Les dades corresponents a les línies de banda ampla de l'any 2010 no s'han publicat a la font consultada. El nombre d'habitatges és el que figura al cens de IBESTAT.



INFORME DE SEGUIMENT ANUAL 2010

IC11.Despesa municipal social i ambiental

Tipus: estat

Definició: Part del pressupost en despesa i en inversió destinat a usos socials i del medi ambient.

Metodologia de càlcul:

D = despesa pressupostària social i en medi ambient en relació a la despesa municipal total (%)

$D = Dma / Dm$

Dma= despesa pressupostària social i en medi ambient (Euros/any)

$Dma = Do + Dno$

Dm= despesa municipal total (Euros/any)

Dno = despesa pressupostària no obligatòria social i en medi ambient en relació a la despesa municipal total (%) (segons trams de població 5000/20000/>20000)

Do = despesa pressupostària obligatòria social i en medi ambient en relació a la despesa municipal total (%) (segons trams de població 5000/20000/>20000)

Unitat de mesura: euros.

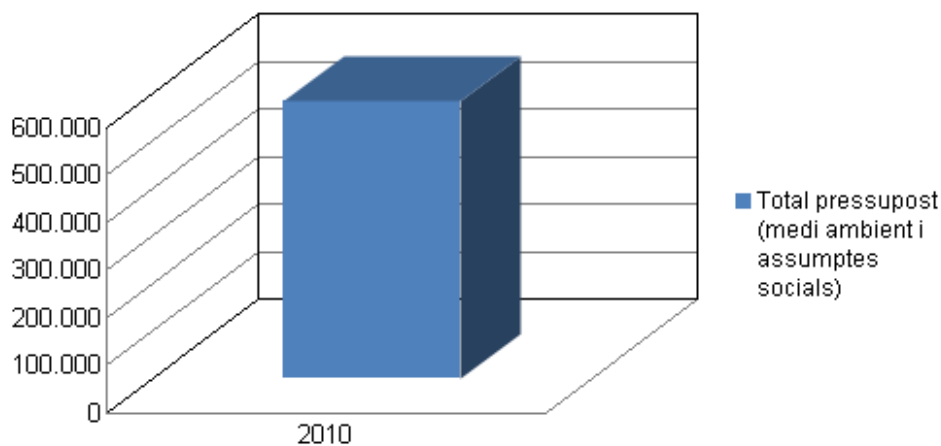
Font:

Ajuntament

Dades

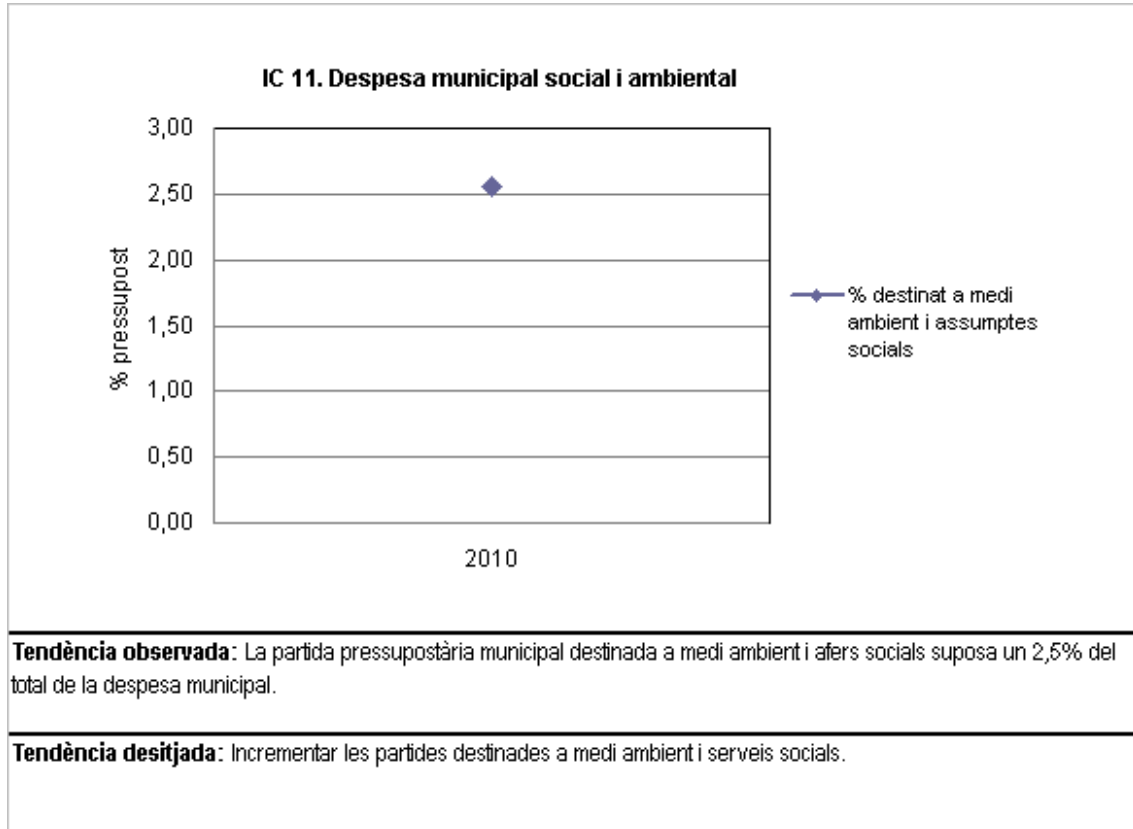
Capítols del pressupost	2010			
Medi Ambient	261.394,00			
Serveis Socials	323.326,95			
Total pressupost (medi ambient i assumptes socials)	584.720,95			
Pressupost municipal	22.931.578,64			
% destinat a medi ambient i assumptes socials	2,55			

IC11. Despesa municipal social i ambiental





INFORME DE SEGUIMENT ANUAL 2010





INFORME DE SEGUIMENT ANUAL 2010

IC12. Índex d'estacionalitat turística

Tipus: estat

Definició: Índex de l'ocupació hotelera mensual referida a l'ocupació mitjana anual registrada als establiments turístics del municipi. Es recomana el càlcul mensual i en percentatge sobre l'ocupació anual (cal esmentar l'índex d'ocupació de cada any).

Metodologia de càlcul:

le= Índex d'estacionalitat (%)

le= Otm/Ota x 100

Otm= Ocupació mitja mensual (%)

Ota= Ocupació mitja anual (%)

Unitat de mesura: percentatge.

Font:

Observatori del Turisme. Conselleria de Turisme i Treball

<http://www.caib.es/sacmicrofront/contenido.do?mkey=M10072911244127834137&lang=CA&cont=22816>

Ocupació hotelera

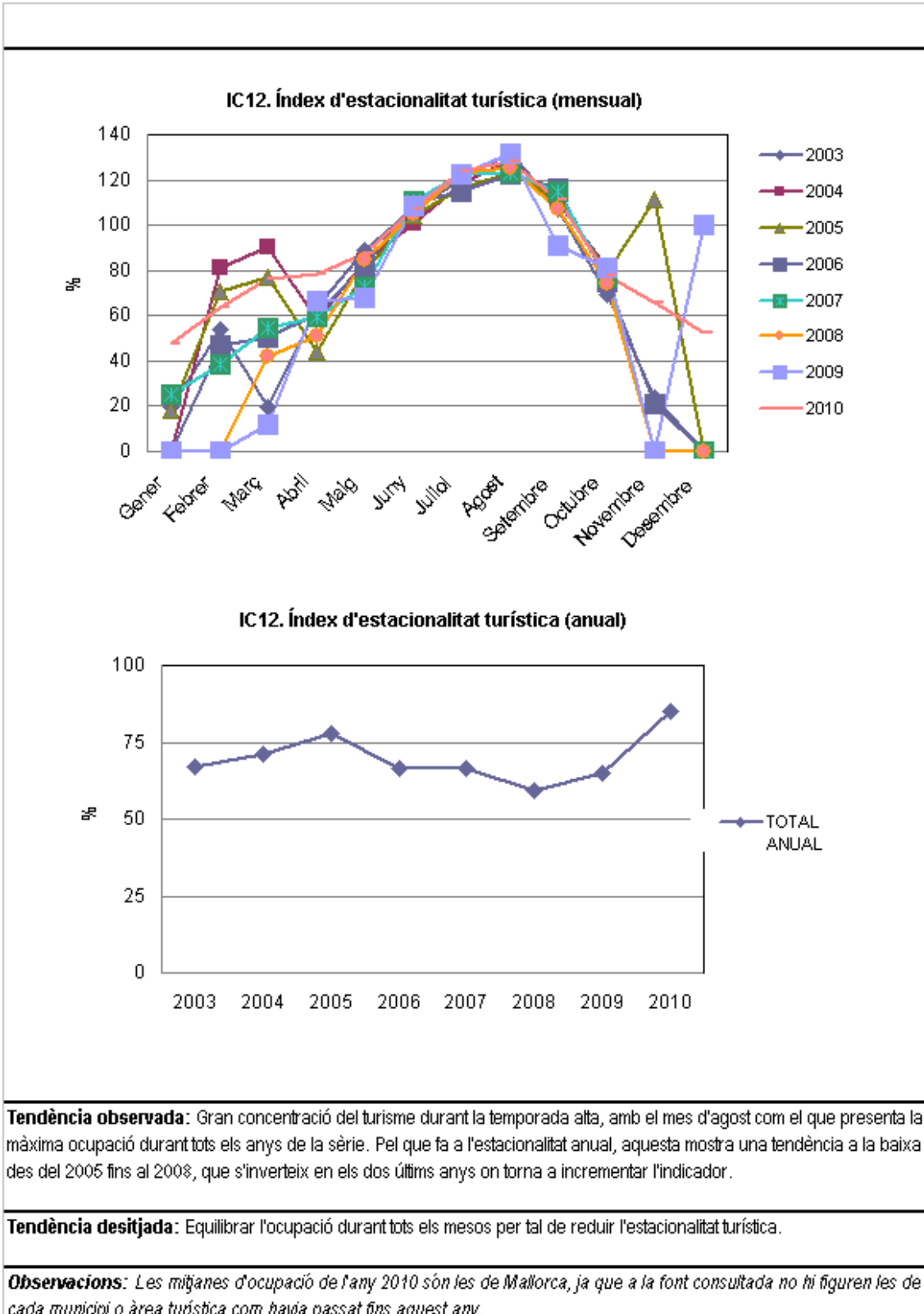
	2003	2004	2005	2006	2007	2008	2009	2010
Gener	13,90	0,00	13,80	0	19,9			33,1
Febrer	38,60	58,80	52,80	36,9	29,8			44,2
Març	14,20	65,30	57,70	39,7	42,5	30,5	8,2	53,2
Abril	45,80	42,00	32,80	48	46,5	37,4	45	54,4
Maig	63,80	60,40	59,70	64,5	56,8	62	46,3	61,1
Juny	76,80	72,60	77,60	86,4	86,5	76,8	74	74,7
Juliol	86,50	85,40	86,70	90,1	95,9	89,9	83,5	86,1
Agost	94,90	93,00	92,10	96	96,0	91,3	89,3	89,2
Setembre	76,90	79,60	83,00	91	89,5	78,1	61,9	77,3
Octubre	49,80	58,60	59,20	58,6	60,2	54,2	55,2	54,3
Novembre	17,20	0,00	83,00	16,7	0,0			46
Desembre	0,00	0,00	0,00	0	0,0		68	36,7
TOTAL ANUAL	71,80	72,20	74,60	78,5	78,1	73	68	69,6

Índex d'estacionalitat turística

	2003	2004	2005	2006	2007	2008	2009	2010
Gener	19	0	18	0	25	0	0	48
Febrer	54	81	71	47	38	0	0	64
Març	20	90	77	51	54	42	12	76
Abril	64	58	44	61	60	51	66	78
Maig	89	84	80	82	73	85	68	88
Juny	107	101	104	110	111	105	109	107
Juliol	120	118	116	115	123	123	123	124
Agost	132	129	123	122	123	125	131	128
Setembre	107	110	111	116	115	107	91	111
Octubre	69	81	79	75	77	74	81	78
Novembre	24	0	111	21	0	0	0	66
Desembre	0	0	0	0	0	0	100	53
TOTAL ANUAL	67,13	71,06	78,02	66,66	66,54	59,38	65,12	85,05



INFORME DE SEGUIMENT ANUAL 2010





INFORME DE SEGUIMENT ANUAL 2010

IC13. Índex de pressió turística

Tipus: estat

Definició: És la relació entre quantitat de turistes que visiten (pernocten) el municipi i el nombre de residents existents (població de dret). **Turista:** és aquella persona que visita un lloc, on hi roman com a mínim una nit a un establiment d'allotjament col·lectiu o privat.

Metodologia de càlcul:

Ptr= Pressió turística reglada (a partir del càlcul de la població flotant reglada)

$$Ptr = Pfr / Pn$$

Pfr= població flotant reglada=(nº places turístiques*taxa d'ocupació de la planta oberta) (hab)

Pn= Població de dret

Unitat de mesura: turistes/habitants.

Font:

Observatori del Turisme. Conselleria de Turisme i Treball

<http://www.caib.es/sacmicrofront/contenido.do?mkey=M10072911244127834137&lang=CA&cont=22816>

IBESTAT

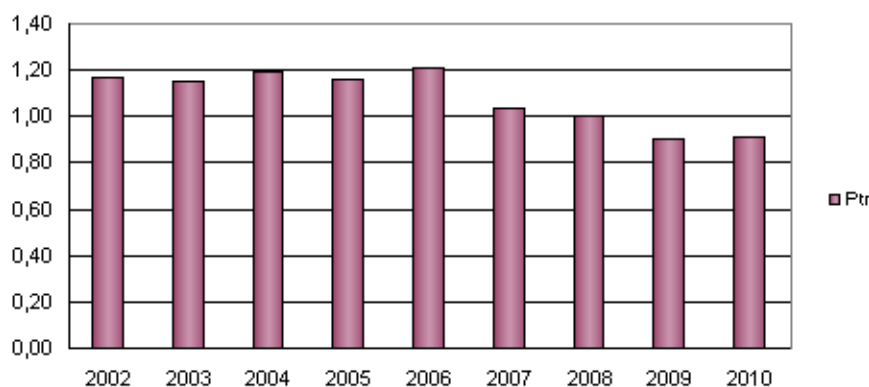
http://ibestat.caib.es/ibestat/page?p=px_publicaciones&nodeId=2acef6cf-175a-4826-b71e-8302b13c1262&path=poblacion%2FPADR%C3%93N&lang=ca

Padró municipal

Dades

	2002	2003	2004	2005	2006	2007	2008	2009	2010
població flotant	11.705	11.805	12.325	12.382	13.490	13.250	12.374	11.429	11.727
població de dret	10.020	10.253	10.337	10.673	11.172	12.800	12.303	12.664	12.823
Ptr	1,17	1,15	1,19	1,16	1,21	1,04	1,01	0,90	0,91

IC13. Indicador de pressió turística



Tendència observada: Descens progressiu de la pressió turística des de l'any 2006 al 2009, mentre que el 2010 torna a augmentar lleugerament.

Tendència desitjada: Tornar cap a la tendència a la baixa o bé establitzar la pressió turística.



INFORME DE SEGUIMENT ANUAL 2010

IC14. Capacitat d'allotjament

Tipus: estat

Definició: És el nombre de persones que pot allotjar el municipi en funció del nombre de llits turístics i residencials del municipi. S'han de calcular les capacitats d'acollida per habitatges familiars i turístics.

Metodologia de càlcul:

La capacitat d'acollida de residents es calcula en funció del número de vivendes del municipi, multiplicat per la mitja d'habitants per vivenda. Com a font principal de dades s'utilitza el Cens de Vivendes, que es realitza cada 10 anys.

Unitat de mesura: habitants.

Font:

IBESTAT

http://ibestat.caib.es/ibestat/page?p=px_tablas&nodeId=a2ed127e-4b4b-41d7-8053-3bfb3b0e20a4

INE

http://www.ine.es/inebmenu/mnu_cifraspob.htm

Ajuntament

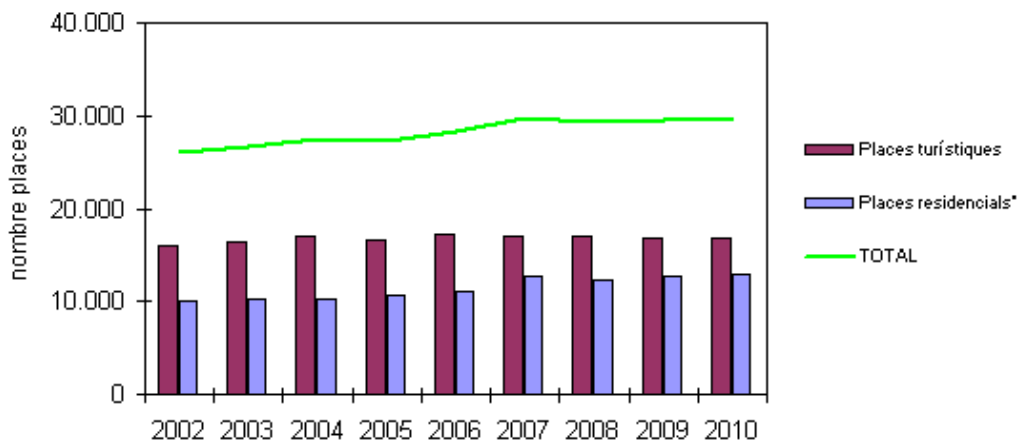
Observatori del Turisme. Conselleria de Turisme i Treball

<http://www.caib.es/sacmicrofront/contenido.do?mkey=M10072911244127834137&lang=CA&cont=22816>

Dades

	2002	2003	2004	2005	2006	2007	2008	2009	2010
Places turístiques	16.034	16.442	17.070	16.598	17.185	16.965	16.951	16.808	16.849
Places residencials*	10.020	10.253	10.337	10.673	11.172	12.800	12.303	12.664	12.823
TOTAL	26.054	26.695	27.407	27.271	28.357	29.765	29.254	29.472	29.672

IC 14. Capacitat d'allotjament



Tendència observada: Lleuger i progressiu increment de la capacitat d'allotjament del municipi, amb 2005 i 2007 com únics anys on es dona un decreixement, marcat en ambdós casos per una reducció de les places turístiques.

Tendència desitjada: Mantenir l'estabilitat o iniciar un decreixement progressiu de l'indicador.

Observacions: degut a la dificultat de comptabilitzar les places residencials s'ha utilitzat la població de dret pel càlcul d'aquest indicador.



INFORME DE SEGUIMENT ANUAL 2010

IC15. Usos reals del sòl i intensitat d'usos del sòl

Tipus: resposta

Definició: Nombre d'hectàrees de sòl segons els seus usos reals del sòl i nombre d'hectàrees de sòl segons el seu ús, sobre la població total del municipi. Cal definir els usos possibles del sòl segons la classificació del planejament i després verificar-ne l'ús real que se'n fa. Aquests usos queden definits en el planejament.

Metodologia de càlcul:

$Cu =$ % de superfície d'ús "u" respecte al sòl total del municipi (%)

$Cu = (Su/St) \times 100$

Su= Superfície de sòl d'ús "u" (has)

St= Superfície total del municipi (has)

Iu= Intensitat d'ús del sòl d'ús "u" (has/hab)

Iu= Su/Pt

Su= Superfície de sòl d'ús "u" (has)

Pt= Població total (hab). Inclou la de dret i la flotant.

Unitat de mesura: percentatge.

Font:

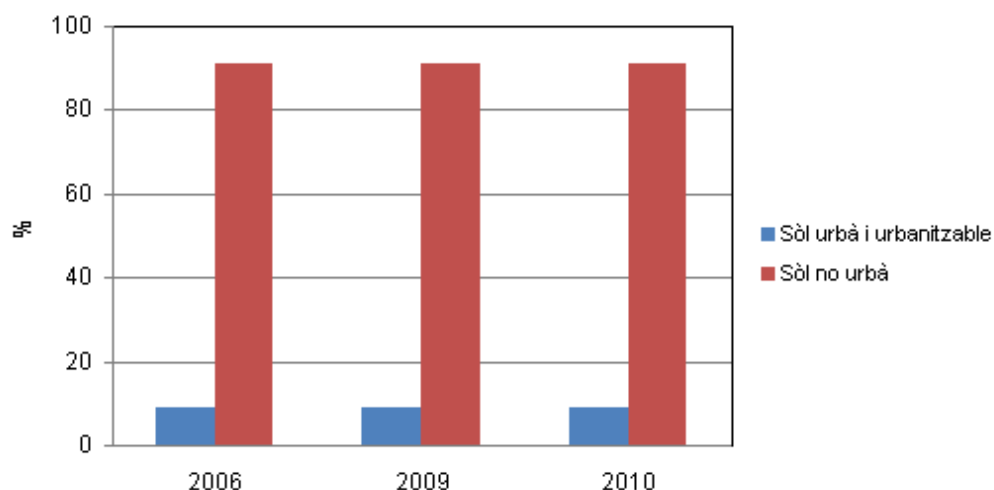
Ajuntament (NNSS, PGOU...)

Vegeu IC3 (població total)

Dades

	2006	%	2009	%	2010	%
Sòl urbà i urbanitzable	770,58	8,94	770,58	8,94	770,58	8,94
Sòl no urbà	7.851,00	91,06	7.851,00	91,06	7.851,00	91,06
Extensió municipi	8.621,58	100,00	8.621,58	100,00	8.621,58	100,00

IC15. Usos del sòl





INFORME DE SEGUIMENT ANUAL 2010

Dades						
Hectàrees	2006	Ha/Hab	2009	Ha/Hab	2010	Ha/Hab
Sòl urbà i urbanitzable	770,58	0,03	770,58	0,03	770,58	0,03
Sòl no urbà	7.851,00	0,28	7.851,00	0,27	7.851,00	0,26
Població total	28.357		29.472		29.672	

IC15. Intensitat usos del sòl

Any	Sòl urbà i urbanitzable (Ha/Hab)	Sòl no urbà (Ha/Hab)
2006	0,03	0,28
2009	0,03	0,27
2010	0,03	0,26

Tendència observada: Estabilitat de les superfícies ocupades per sòl urbà i urbanitzable i sòl no urbà. Respecte a la població total, es dóna un lleuger decreixement del sòl no urbà per l'increment demogràfic.

Tendència desitjada: Mantenir l'estabilitat de l'indicador.



INFORME DE SEGUIMENT ANUAL 2010

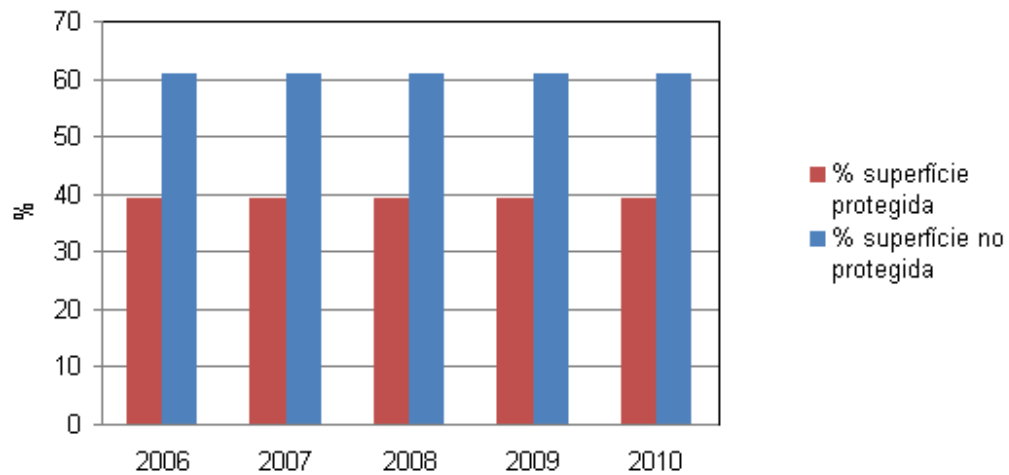
IC16. Espais naturals protegits
Tipus: estat
Definició: és la superfície natural protegida d'acord amb la normativa autonòmica.
Metodologia de càlcul: Snp= Superfície natural protegida zona terrestre (ENP+LIC+ZEPA) (Ha) També interessa conèixer la superfície terrestre protegida per la LECO i la LEN: Sp= Percentatge superfície protegida (%) $Sp = Spt/Sm \times 100$ Spt= Superfície protegida zona terrestre (Ha) Sm= Superfície terme municipal (Ha)
Unitat de mesura: Hectàrees (%)
Font: Llei 5/2005, per a la conservació dels espais de rellevància ambiental (LECO). Llei 1/1991, d'Espais Naturals i de Règim Urbanístic de les Àrees d'Especial Protecció de les Illes Balears (LEN) Espais de Natura. Conselleria de Medi Ambient i Mobilitat. Consell Insular (Pla Territorial)



INFORME DE SEGUIMENT ANUAL 2010

Dades					
Superfície protegida (LECO+LEN)	2006	2007	2008	2009	2010
Superfície terrestre protegida	3,382	3,382	3,382	3,382	3,382
Superfície municipi	8621,58	8621,58	8621,58	8621,58	8621,58
% superfície protegida	39,23	39,23	39,23	39,23	39,23
% superfície no protegida	60,77	60,77	60,77	60,77	60,77

IC 16. Superfície terrestre protegida



Tendència observada: Estabilitat de la superfície protegida durant tots els anys de la sèrie.

Tendència desitjada: Fomentar l'increment de la superfície protegida del municipi.



INFORME DE SEGUIMENT ANUAL 2010

IC17. Evolució nombre d'habitatges

Tipus: estat

Definició: Evolució del nombre d'habitatges al municipi.

Metodologia de càlcul:

Ch= evolució del nombre d'habitatges per any.

$Ch = Hn + Hn1$

Hn = nombre habitatges any de referència (es recomana partir de les dades del cens de vivendes de l'any 2001)

Hn1 = nombre de llicències d'obra nova (rústic i urbà)

Unitat de mesura: habitatges

Font:

IBESTAT

http://ibestat.caib.es/ibestat/page?p=px_tablas&nodeId=a2ed127e-4b4b-41d7-8053-3bfb3b0e20a4

INE

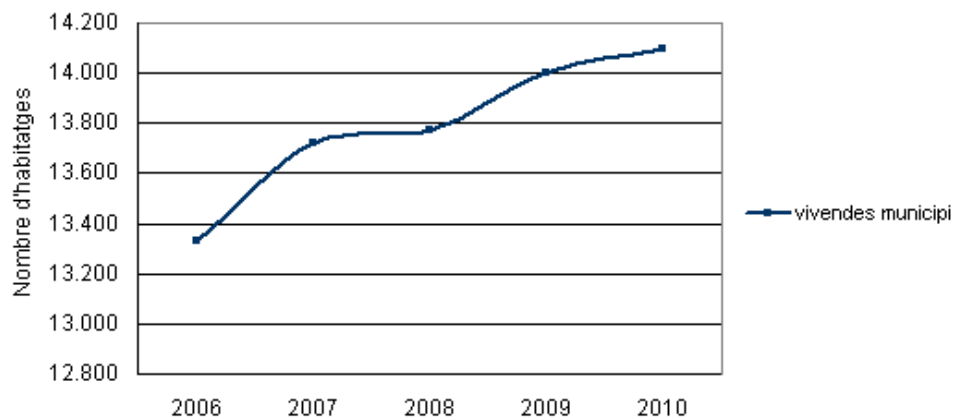
http://www.ine.es/inebmenu/mnu_cifraspob.htm

Ajuntament

Dades

	2006	2007	2008	2009	2010				
vivendes municipi	13.333	13.723	13.771	14.001	14.100				
noves vivendes		390	48	230	99				

IC 17. Evolució del nombre d'habitatges



Tendència observada: Increment progressiu del nombre d'habitatges, tot i cert estancament entre 2007 i 2008.

Tendència desitjada: Estabilitzar l'actual tendència a fi de frenar el creixement de l'indicador.



INFORME DE SEGUIMENT ANUAL 2010

IC17.1. Nombre de llicències d'obra nova

Típus: resposta

Definició: Evolució del nombre de llicències d'obra nova al municipi.

Metodologia de càlcul:

Chi= % de creixement de nous habitatges.

$Chi = NI/Th \times 100$

NI = nombre de llicències obra nova (any)*

Th = nombre habitatges any de referència (es recomana partir de les dades del cens de vivendes de l'any 2001)

* nombre de llicències d'obra nova (rústic i urbà)

Unitat de mesura: percentatge.

Font:

Ajuntament

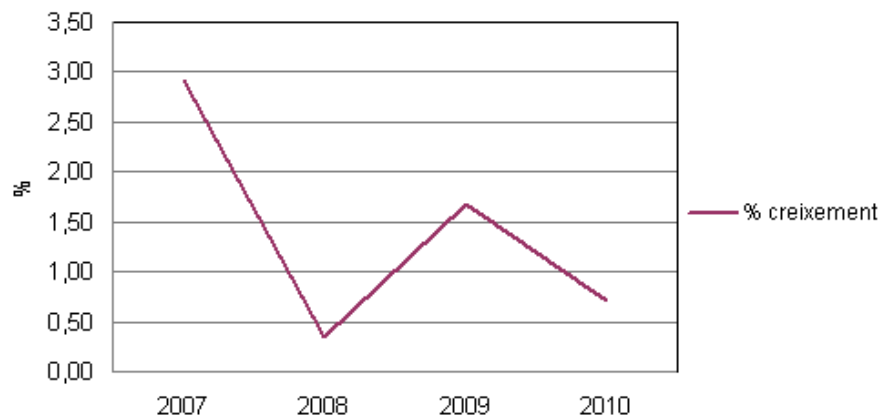
IBESTAT

http://ibestat.caib.es/ibestat/page?p=px_tablas&nodeId=ac409f21-2ec9-4de1-a198-534336cc0964

Dades

	2006	2007	2008	2009	2010
noves vivendes		390	48	230	99
vivendes municipi	13.333	13.723	13.771	14.001	14.100
% creixement		2,93	0,35	1,67	0,71

IC 17.1 Creixement nous habitatges



Tendència observada: El creixement dels habitatges tot i ser sempre positiu experimenta diferents tendències, essent el 2008 l'any amb menor increment.

Tendència desitjada: Estabilitzar o iniciar una baixada progressiva del creixement.



INFORME DE SEGUIMENT ANUAL 2010

IC18. Parc de vehicles

Tipus: estat

Definició: Nombre total de vehicles de tracció mecànica en percentatge sobre la població de dret (transport individual, no inclou camions, tractors, bus)

Metodologia de càlcul:

Metodologia de càlcul:

Vh= Parc de vehicles (veh/100 hab)

$Vh = ((Nt+Nm+NF) / Pn) \times 100$

Nt= N° de turismes (inclou turismes de lloguer) (tur)

Nm= N° de motocicletes

NF= N° de furgonetes

Pn= Població de dret

Unitat de mesura: percentatge.

Font:

Ajuntament (imposts de circulació)

Anuari La Caixa

http://www.anuarieco.lacaixa.com/java/X?cgi=caixa.le_DEM_pattern&CLEAR=YES

IBESTAT

http://ibestat.caib.es/ibestat/page?p=px_publicaciones&nodeId=2acef6cf-175a-4826-b71e-8302b13c1262&path=poblacion%2FPADR%C3%93N&lang=ca

Padró municipal

Dades

	2002	2003	2004	2005	2006	2007	2008	2009	2010
Turismes									8.097
Altres									4.356
Parc de vehicles	10.573	10.827	11.124	11.124	11.640	11.942	11.959	12.229	12.453
Població de dret	10.020	10.253	10.337	10.673	11.172	12.800	12.303	12.664	12.823
vehicles/habitants	105,52	105,60	107,61	104,23	104,19	93,30	97,20	96,57	97,11

IC 18. Parc de vehicles



Tendència observada: Gran descens dels vehicles per habitants des dels primers anys de la sèrie. Destaca un descens important l'any 2007, que està seguit d'un lleuger increment i una tendència estable durant els pròxims anys.

Tendència desitjada: Mantenir l'estabilitat o començar una progressiva tendència cap a la reducció de l'indicador.



INFORME DE SEGUIMENT ANUAL 2010

IC19. Desplaçaments en transport públic

Tipus: resposta

Definició: Nombre de desplaçaments realitzats en transport públic (autobús regular i tren) sobre el nombre d'habitants de dret.

Metodologia de càlcul:

V_{tp}= nombre de viatges en medi de transport públic per habitant (Nv/hab)

$V_{tp} = Nv/Pn$

Nv= Nombre total de viatges diaris amb transport públic

Pn= Població de dret (hab)

Unitat de mesura: desplaçaments/hab/any

Font:

Govern de les Illes Balears

Consell Insular

IBESTAT

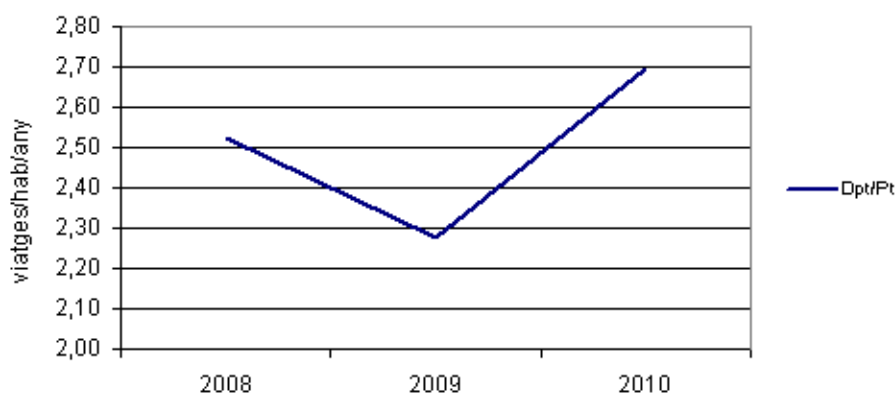
http://ibestat.caib.es/ibestat/page?p=px_publicaciones&nodeId=2acef6cf-175a-4826-b71e-8302b13c1262&path=poblacion%2FPADR%C3%93N&lang=ca

Padró municipal

Dades

	2008	2009	2010						
Desplaçaments	31.031	28.836	34.547						
Població dret	12.303	12.664	12.823						
Dpt/Pt	2,52	2,28	2,69						

IC 19. Desplaçaments transport públic



Tendència observada: L'any 2009 es va donar un descens en el nombre total de desplaçaments realitzats en transport públic però el 2010 tornà a créixer, marcant un canvi de tendència en positiu.

Tendència desitjada: Continuar amb la tendència a l'alça d'aquest indicador.



INFORME DE SEGUIMENT ANUAL 2010
IC 20 ABASTIMENT D'AIGUA



INFORME DE SEGUIMENT ANUAL 2010

IC 20.1. ANALÍTQUES AIGUA



INFORME DE SEGUIMENT ANUAL 2010

IC 21. PÈRDUES DE LA XARXA



INFORME DE SEGUIMENT ANUAL 2010

IC22. Volum d'aigua residual tractada municipal

Tipus: resposta

Definició: Volum total d'aigua residual tractada a l'EDAR al llarg de l'any, respecte a la població total (fet).

Metodologia de càlcul:

V_{rta} = Volum d'aigua residual tractada a EDAR per habitant de població total durant any (m³/hab dia)

$V_{rta} = V / Pt$

V = Volum d'aigua residual tractada a EDAR anualment (m³/ dia)

Pt = Població total (hab)

Unitat de mesura: m³/habitant/any.

Font:

Agència Balear de l'Aigua i de la Qualitat Ambiental (ABAQUA). Conselleria de Medi Ambient i Mobilitat. (Depuradores públiques)

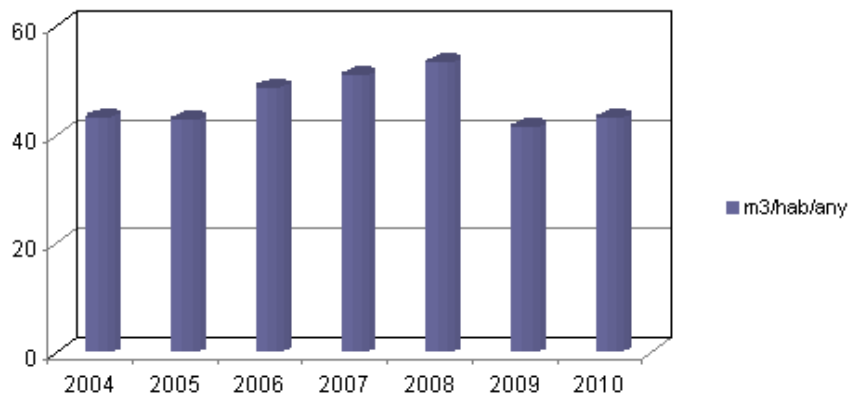
Empresa gestora. (Depuradores privades)

Vegeu IC3 (població total).

Dades

	2004	2005	2006	2007	2008	2009	2010		
m3	1.184.247	1.164.499	1.378.061	1.515.867	1.558.844	1.217.796	1.277.211		
Població	27.407	27.271	28.357	29.765	29.254	29.472	29.672		
m3/hab/any	43,21	42,70	48,60	50,93	53,29	41,32	43,04		

IC 22. Volum d'aigua residual tractada municipal



Tendència observada: Després d'uns anys amb tendència cap a l'increment, el 2009 marca un descens important del volum d'aigua depurada per habitants, que el 2010 es recupera lleugerament.

Tendència desitjada: Estabilitzar el volum d'aigua depurada.



INFORME DE SEGUIMENT ANUAL 2010

IC23. Reutilització de les aigües depurades

Tipus: resposta

Definició: Volum proporcional d'aigües residuals tractades a la depuradora que són reutilitzades.

Metodologia de càlcul:

R= Reutilització d'aigües depurades (%)

$R = V_{dr} / V_d \times 100$

V_{dr} = volum d'aigües residuals tractades i reutilitzades (m³)

V_d = volum total d'aigües depurades (m³)

Unitat de mesura: percentatge.

Font:

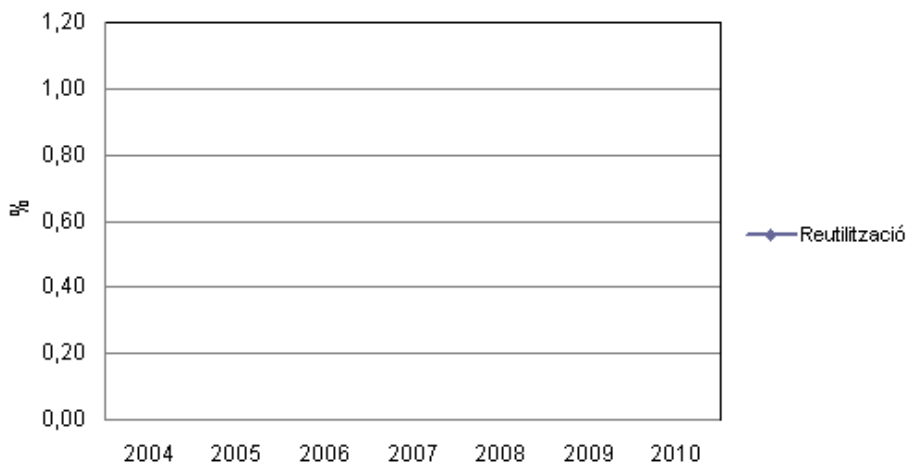
Agència Balear de l'Aigua i de la Qualitat Ambiental (ABAQUA). Conselleria de Medi Ambient i Mobilitat. (Depuradores públiques)

Empresa gestora. (Depuradores privades)

Dades

	2004	2005	2006	2007	2008	2009	2010
V_{dr}	1.184.247	1.164.499	1.378.061	1.515.867	1.558.844	1.217.796	1.277.211
V_d	0	0	0	0	0	0	0
Reutilització							

IC 23. Reutilització de les aigües depurades



Tendència desitjada: Fomentar la reutilització d'aigües depurades de cara al futur.

Observacions: Segons la font consultada no hi ha reutilització d'aigües depurades al municipi.

Font: D. G. de Recursos Hídrics. Conselleria d'Agricultura, Medi Ambient i Territori.



INFORME DE SEGUIMENT ANUAL 2010

IC 24. QUALITAT DE LES AIGÜES DE BANY



INFORME DE SEGUIMENT ANUAL 2010

IC25. Consum d'energia elèctrica del municipi

Tipus: pressió

Definició: Dades del consum d'energia elèctrica domiciliar per persona (sobre la població de dret i la població flotant no reglada) que es dona al municipi mensualment al llarg de l'any.

Metodologia de càlcul:

Ce= Consum elèctric (Tep/hab/any)

Ce= E/Pn

E= Energia elèctrica domiciliar facturada (kWh) *

Pn=Població total (hab)

* Passar els kWh a Tep.

Unitat de mesura: Tep/habitant/any.

Font:

Direcció General d'Energia. Conselleria de comerç, indústria i energia.

<http://www.caib.es/sacmicrofront/contenido.do?mkey=M0307031137367224693&lang=CA&cont=7491>

IBESTAT

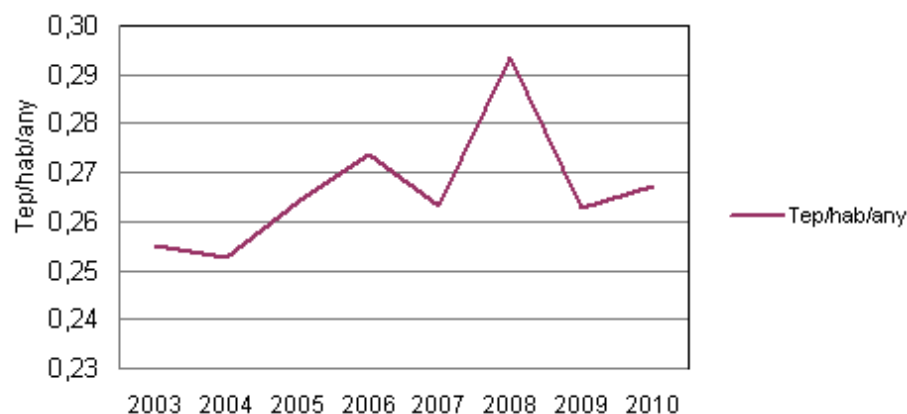
http://ibestat.caib.es/ibestat/page?p=px_tablas&nodeId=3b419725-bb6e-4710-a94f-34f03a4ad5ba

Vegeu IC 3 (població total)

Dades

	2003	2004	2005	2006	2007	2008	2009	2010
Kwh	79.139.643	80.486.637	83.772.694	90.227.973	91.093.044	99.830.005	90.032.502	92.242.049
tep	6.806,01	6.921,85	7.204,45	7.759,61	7.834,00	8.585,38	7.742,80	7.932,82
Pt	26.695	27.407	27.271	28.357	29.765	29.254	29.472	29.672
Tep/hab/any	0,25	0,25	0,26	0,27	0,26	0,29	0,26	0,27

IC 25. Consum d'energia elèctrica del municipi



Tendència observada: Fluctuacions marcades a grans trets per l'increment del consum d'energia elèctrica entre 2004 i 2008, any en que s'enregistra el màxim de la sèrie. El 2009 es dona una baixada important seguida d'un lleuger increment el 2010.

Tendència desitjada: Estabilitzar el consum elèctric entorn als valors actuals, evitant les grans fluctuacions d'aquest indicador.



INFORME DE SEGUIMENT ANUAL 2010

IC27. Consum d'electricitat de l'ajuntament

Tipus: pressió

Definició: Dades del consum d'energia elèctrica dels edificis, instal·lacions i infraestructures municipals.

Metodologia de càlcul:

C_{ea} = Consum elèctric ajuntament (kWh/hab/any)

$C_{ea} = C_a / P_d$

C_a = consum ajuntament (kWh)

P_d = Població dret (hab)

Unitat de mesura: kWh/habitant/any.

Font:

Ajuntament

IBESTAT

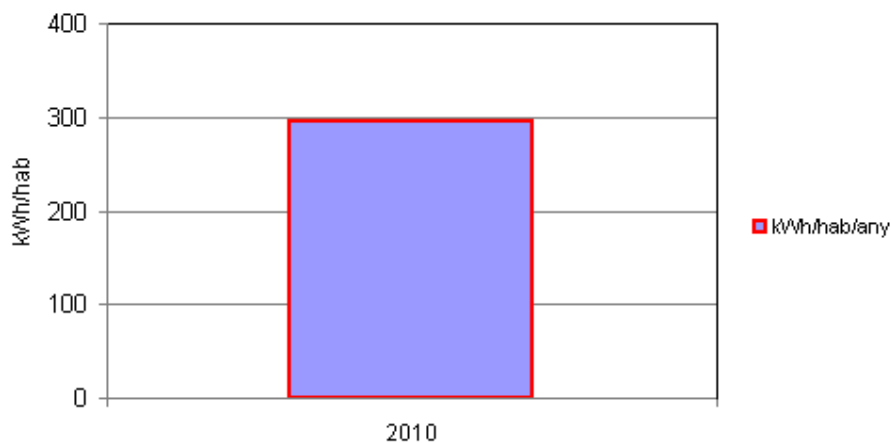
http://ibestat.caib.es/ibestat/page?p=px_publicaciones&nodeId=2acef6cf-175a-4826-b71e-8302b13c1262&path=poblacion%2FPADR%C3%93N&lang=ca

Padró municipal

Dades

	2010								
Kwh	3.790.569								
Pobl. Dret	12.823								
kWh/hab/any	295,61								

IC 27. Consum d'electricitat de l'ajuntament



Tendència observada: El 2010 el consum elèctric de l'Ajuntament equival a gairebé 300 kWh per habitant.

Tendència desitjada: Reduir el consum elèctric municipal de manera progressiva durant els pròxims anys.



INFORME DE SEGUIMENT ANUAL 2010

IC30. Producció de residus

Tipus: estat

Definició: Volum produït de residus en el municipi sobre la població total mensualment al llarg de l'any. El càlcul s'ha de fer per fracció de residus: paper / vidre / envasos / orgànic / altres (inclou rebuig) / voluminosos i perillosos.

Metodologia de càlcul:

Pr= Producció de residus

$Pr = Rsu / Pt$

Rsu = producció de residus sòlids urbans per dia (kg)

Pt = Població total (hab)

Rs= Recollida selectiva respecte al total dels residus produïts.

$Rs = Mrs / Rsu * 100$

Mrs = massa de residus recollida selectiva (kg)

Rsu = massa total de residus generats (kg)

Rsh= Volum de recollida selectiva per persona i dia

$Rsh = Mrs / Pt$

Mrs = massa de residus recollida selectiva (kg)

Pt = Població total (hab)

Unitat de mesura: quilograms/habitant/dia.

Font:

Ajuntament

Consells Insulars

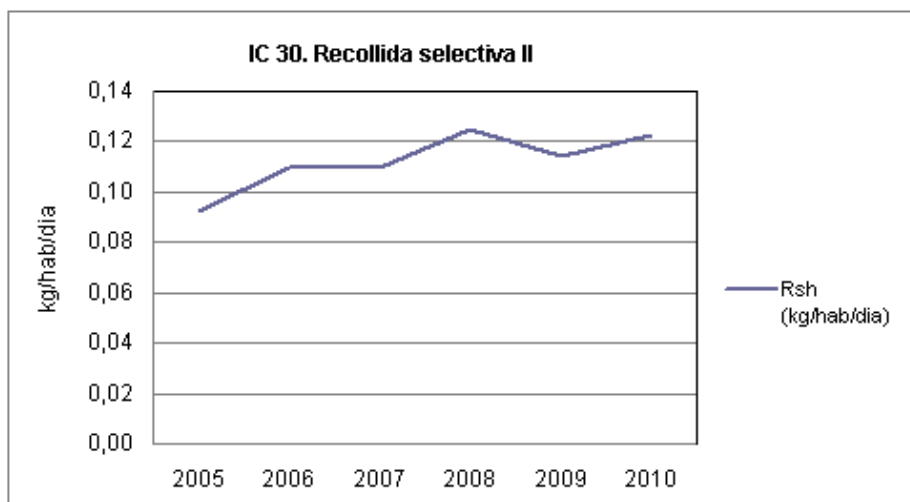
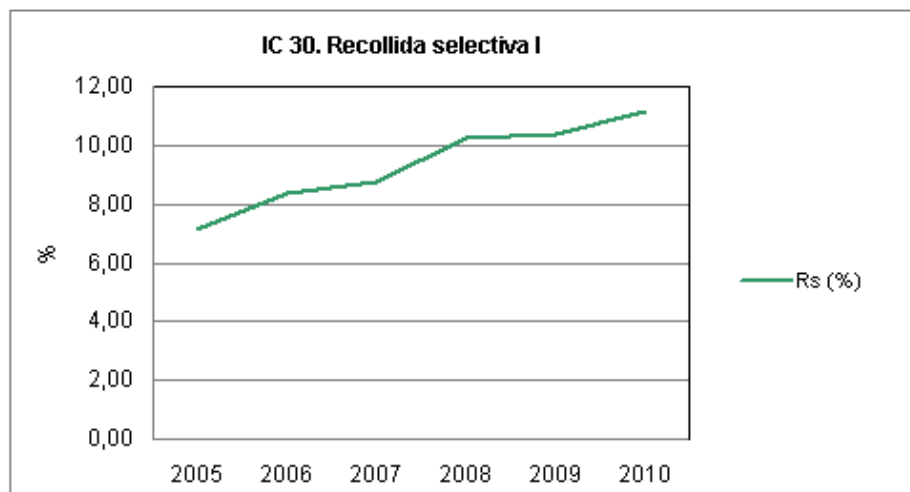
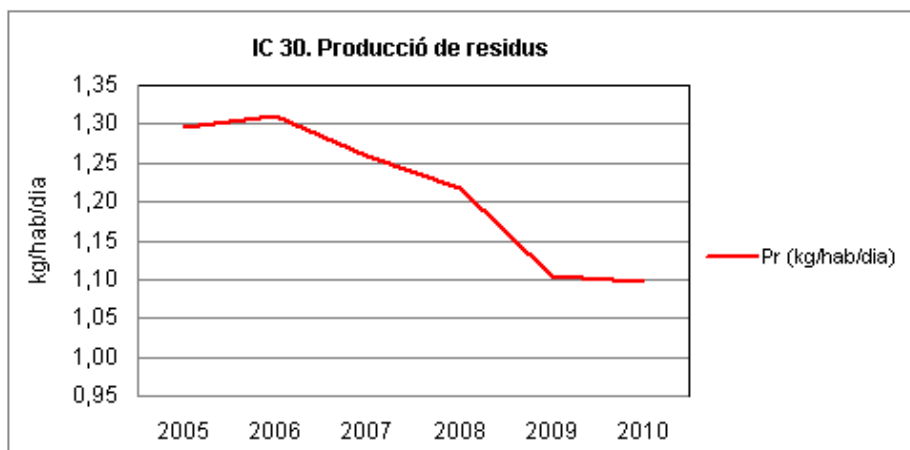
Vegeu IC3 (població total)

Dades

	2005	2006	2007	2008	2009	2010
Rebuig	11.982.510	12.431.614	12.486.870	11.672.850	10.639.416	10545430
vidre	328.960	470.090	491.100	585.891	551.720	578.420
paper-cartó	524.980	583.260	600.290	638.350	569.645	633.487
envasos	63.100	82.100	102.840	112.220	109.600	113.380
fom						
Mrs selectiva	917.040	1.135.450	1.194.230	1.336.461	1.230.965	1.325.287
Rsu (Kg)	12.899.550	13.567.064	13.681.100	13.009.311	11.870.381	11.870.717
Pr (kg/hab/dia)	1,30	1,31	1,26	1,22	1,10	1,10
Rs (%)	7,11	8,37	8,73	10,27	10,37	11,16
Rsh (kg/hab/dia)	0,09	0,11	0,11	0,13	0,11	0,12
Població total	27.271	28.357	29.765	29.254	29.472	29.672



INFORME DE SEGUIMENT ANUAL 2010



Tendència observada: La producció de residus per habitant i dia marca una clara línia descendent durant els anys de la sèrie, amb un estancament l'any 2010. Aquest fet ve acompanyat de la tendència de la recollida selectiva, que tot i les fluctuacions interanuals marca un creixement evident.

Tendència desitjada: Mantenir la tendència actual, baixant la producció de residus i incrementant els valors de la recollida selectiva.



INFORME DE SEGUIMENT ANUAL 2010

5. CONCLUSIONS

Com ja s'ha apuntat a l'apartat introductori aquest any 2010 ha estat un any de transició en l'Agenda Local 21 de Santanyí. La davallada de la participació, els pocs projectes desenvolupats durant l'any, el canvi de la consultora encarregada de col·laborar en la gestió de la pròpia Agenda Local i el delicat marc econòmic han contribuït a marcar cert estancament en el procés.

Tot i aquesta situació cal apuntar el grau de compliment del Pla d'Acció, del que fins a 45 projectes ja s'han acabat i 29 estan en execució, sumant entre les dues tipologies gairebé el 70% del total dels projectes.

Arribats a aquesta situació cal replantejar l'Agenda Local 21, que necessitarà a partir d'ara una forta empenta tant a nivell local com supramunicipal. A nivell local serà necessari incentivar de nou la participació, innovar en les estratègies de difusió i desenvolupar noves consultes ciutadanes envers a l'estat del municipi així com posar en marxa iniciatives de col·laboració amb els centres escolars.

A nivell supramunicipal és vital que les administracions adquireixin el compromís de donar suport als ajuntaments, concedint subvencions i altres línies d'ajuda. Aquestes són bàsiques per mantenir l'Agenda Local 21 però el fet que per exemple no s'hagin convocat les subvencions corresponents a l'any 2011 dificulta seriosament la continuïtat del procés.

Finalment cal destacar en les conclusions que aquest any 2010 ha estat el primer en que s'han calculat els nous Indicadors Claus de Sostenibilitat de les Illes Balears. Aquesta tasca ha suposat buscar noves fonts d'informació i sovint s'ha topat amb diverses dificultats per elaborar els càlculs corresponents. Un dels problemes més habituals és la manca d'informació, que ja sigui per falta de procediment o de bases de dades adequades de les distintes administracions o empreses, no ha permès facilitar la informació requerida.



INFORME DE SEGUIMENT ANUAL 2010 ANNEX I: RECUILL DE NOTÍCIES DE PREMSA

FONT: Diari de Mallorca
Data: 8 d'octubre de 2010

Identificate / Regístrate Viernes 08 de octubre de 2010 Contacte con diariodemallorca.es | RSS

diariodemallorca.es
LA ALMUDAINA/CORREO DE MALLORCA

NOTICIAS
Part Forana

HEMEROTECA »

INICIO

ACTUALIDAD

DEPORTES

OPINIÓN

CULTURA Y OCIO

PART

Mallorca Diario de Palma **Part Forana** Sucesos Nacional Internacional Economía Turismo Sociedad y

diariodemallorca.es » **Part Forana**



Santanyí

iluminación ecológica entre cala santanyí y cala figuera.

06:30 VOTE ESTA NOTICIA ☆☆☆☆☆

M'agrada



S.S.V. Miembros del Ayuntamiento visitaron las obras de instalación de los 35 puntos de luz ecológicos que iluminarán la vía que une las localidades costeras de Cala Santanyí y Cala Figuera. Los 185.650 euros que cuesta el proyecto están financiados con fondos estatales. El primer teniente de alcalde, Llorenç Galmés (PP), destacó la importancia de la energía solar como solución ideal para un paseo tan frecuentado.

