



3. Descripció de l'entorn socioeconòmic

3.1. Característiques demogràfiques dels municipis

En aquest apartat s'analitzen les principals característiques demogràfiques de Santanyí, posant de relleu les dimensions, l'evolució de la població, la seva estructura i distribució, l'origen i el moviment migratori.

La major part de les dades exposades a continuació s'han extret bé de la base de dades municipal editada per l'Institut Balear d'Estadística (IBAE) bé de l'Ajuntament de Santanyí.

3.1.1. Estructura i evolució de la població

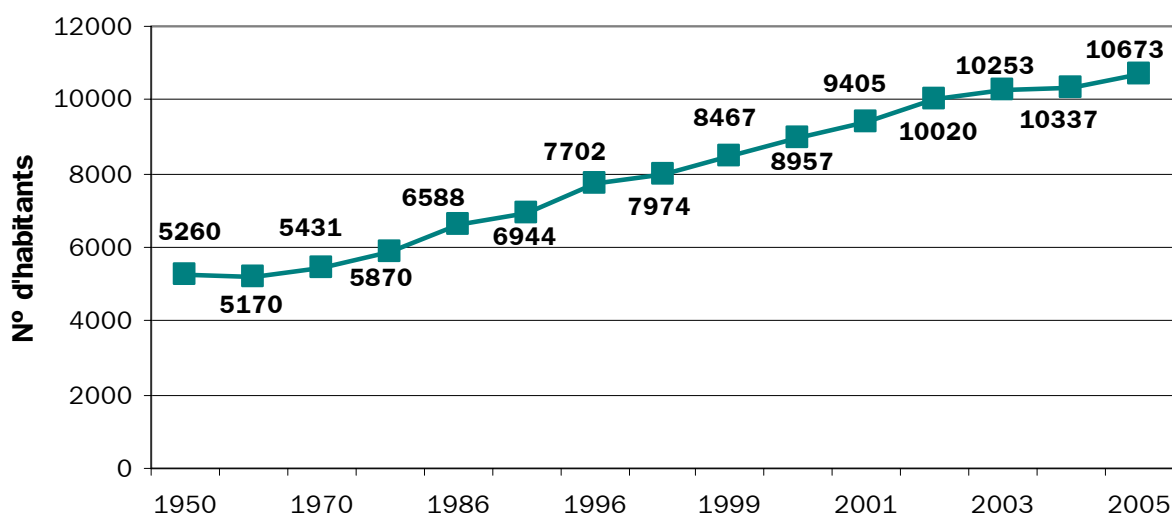
- **Evolució de la població i població actual**

Santanyí és una zona molt habitada, que en els darrers anys ha anat guanyant pes demogràfic dins del conjunt de l'illa de Mallorca.

En quant a l'evolució de la població, durant el segle XX, el terme experimentà un creixement molt notable produït, entre altres causes, degut al "boom turístic" experimentat a la nostra comunitat autònoma a la dècada dels cinquanta i que s'accentuà a partir dels seixanta.

Des de 1950 fins en el 2005, la població augmentà un 103 %. A tots els anys analitzats (vegeu figura 3.1.1.) la població va en augment a excepció del 1960 en que Santanyí perd només 90 habitants. La tendència demogràfica és a estabilitzar-se.

Figura 3.1.1.
Evolució demogràfica de Santanyí. 1950 – 2005



Font: Institut Balear d'Estadística. 2006

L'any 2005 el municipi de Santanyí comptava amb una població de 10.673 habitants (IBAE, 2005) i una densitat de 86 hab/Km². Aquesta densitat és molt inferior a la de Mallorca (215 habitants/km²) i a la de les Balears (198 habitants/km²)



Tot i així, la densitat es veu notablement augmentada en temporada turística alta, no només incrementant la població, si no que també la densitat, els cotxes, la mobilitat intermunicipal, etc.

Taula 3.1.1.

Evolució de la població i densitat de Santanyí. 1970 - 2005

Any	1970	1981	1986	1991	1996	1998	1999	2000	2001	2002	2003	2004	2005
Població	5.431	5.870	6.588	6.944	7.702	7.974	8.467	8.957	9.405	10.020	10.253	10.337	10.673
Densitat	35,5	47,1	52,9	55,7	61,8	64	68	71,9	75,5	80,5	82,3	83	86

Font: IBAE. 2006

Al contrari que en d'altres municipis de l'illa, Santanyí, compta amb una gran quantitat de nuclis urbans, que acullen bona part de la població (vegeu taula 3.1.2.).

Els nuclis que conformen el municipi de Santanyí són: Santanyí, Calonge, s'Alqueria Blanca, es Llombards, Cala d'Or, Portopetro, Cap des Moro, Cala Figuera, Cala Santanyí, Cala Llombards i Son Moja (la població d'aquest darrer nucli apareix juntament amb la de Santanyí).

Taula 3.1.2.

Distribució de la població de dret als nuclis de Santanyí (2005)

Nuclis	Homes	Dones	Total
Santanyí	1.431	1.440	2.871
Cala Santanyí	230	211	441
Cala d'Or	1.864	1.787	3.651
Cala Figuera	298	281	579
Cala Llombards	154	141	295
Es Llombards	273	250	523
Portopetro	280	241	521
S'Alqueria Blanca	431	452	883
Cap des Moro	59	49	108
Calonge	412	389	801
TOTAL	5.432	5.241	10.673

Font: Ajuntament de Santanyí. 2006

Cal reflectir que pràcticament la meitat dels nuclis que hi ha a Santanyí són nuclis d'interior (Santanyí, Es Llombards, s'Alqueria Blanca, Calonge i Son Moja) i l'altre meitat són nuclis litorals (Cala d'Or, Portopetro, Cala Figuera, Cala Santanyí, Cala Llombards i Cap des Moro). Aquest darrer veuen incrementat la seva població en els mesos catalogats d'estiu (d'abril a octubre, és a dir, temporada turística alta).

Pel que fa a l'estructura de la població per entitats cal destacar, que els nuclis on hi ha més població (en el 2005) major són pràcticament dos: Cala d'Or amb 3.651 habitants (el 34 % del total) i Santanyí nucli amb 2.871 habitants (un 27 %). En tercer lloc hi trobam s'Alqueria Blanca amb 883 habitants (un 8 % del total de la població).



- **Estructura de la població per sexe**

A l'any 2005 a Santanyí hi residien 5.432 homes (50,9 %) i 5.241 dones (49,1 %) (taula 3.1.3.).

Taula 3.1.3.
Població per sexes a Santanyí

Any	1998	1999	2000	2001	2002	2003	2004	2005
Homes	4.026	4.267	4.527	4.801	5.151	5.230	5.261	5.432
Dones	3.948	4.200	4.430	4.604	4.869	5.023	5.076	5.241
Total	7.974	8.467	8.957	9.045	10.020	10.253	10.337	10.673

Font: IBAE. 2006

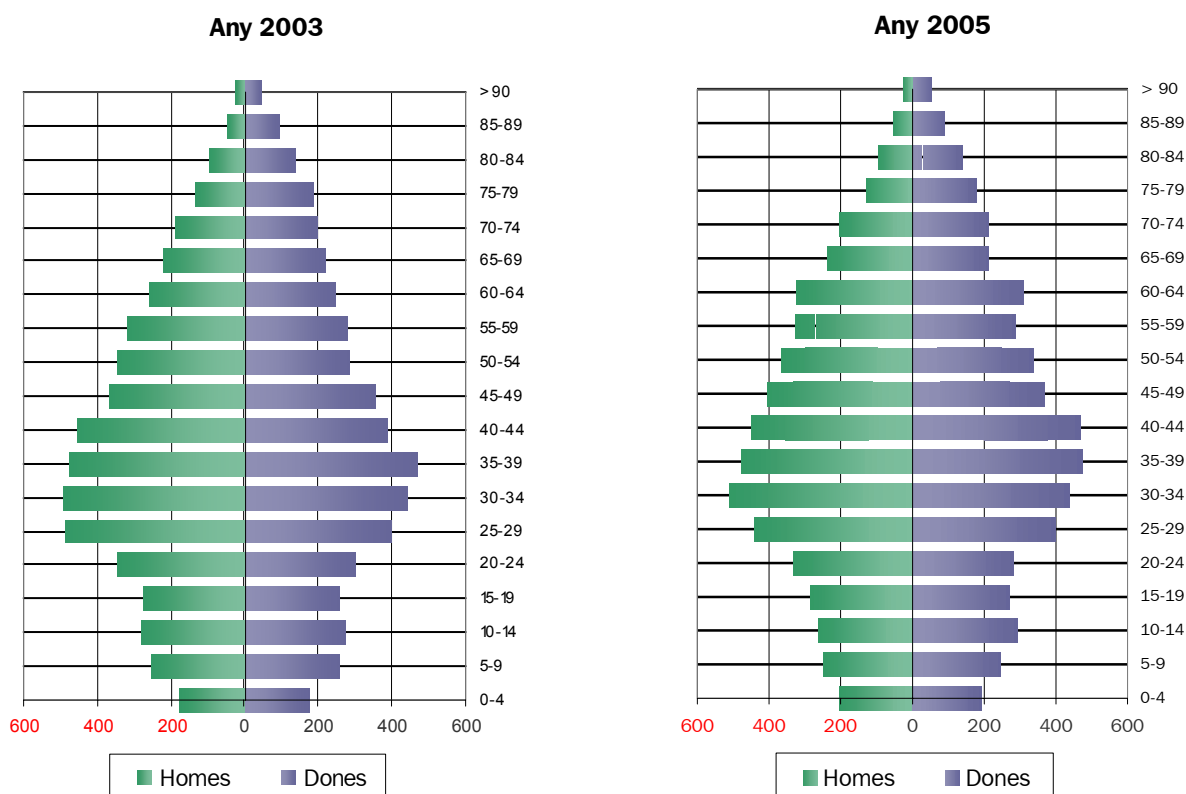
A tots els anys analitzats (els 8 darrers anys) s'observa que cada any hi ha més presència d'homes que no de dones. No obstant això, la diferència entre ells és mínima. Els valors de diferència de cada un dels anys analitzats no superen les 300 persones.

- **Estructura de la població per edat**

Tot i el gran creixement del municipi en els darrers anys, l'estructura de la població ha sofert pocs canvis en termes de població en funció dels grups d'edat. (vegeu figura 3.1.2.)

Així, a l'any 2002, el 15,59 % de la població de Santanyí tenia més de 65 anys, mentre que en el 2004 és pràcticament igual amb un 15,57 %. Igual passa amb el grup de població de menys de 20 anys. En el 2002 representava un 19,40 % del total i en el 2004 un 18,86 %. El darrer grup que queda per analitzar (dels 20 als 65 anys) representa el gruix més important de població.

Figura 3.1.2.
Piràmide poblacional de Santanyí. 2003 i 2005 (Font: Institut Balear d'Estadística. 2006)





En relació amb les dades de l'illa de Mallorca, el grau d'envelliment de la població de Santanyí és molt inferior, mentre que el percentatge de població jove és força similar (taula 3.1.4.).

Taula 3.1.4.
Estructura de la població de Santanyí i de Mallorca. 2005

Àmbit	Població			Percentatge		
	< 20 anys	20 - 65	> 65 anys	< 20 anys	20 - 65	> 65 anys
Santanyí	2.010	7.011	1.652	19	65,5	15,5
Mallorca	158.451	509.250	110.120	20,5	65,5	14

Font: Institut Balear d'Estadística. 2006

- **Dinàmica de la població**

Tot i que el creixement vegetatiu (balanç entre naixements i defuncions) de la població de Santanyí ha estat positiu entre 1998 i 2004 (taula 3.1.5.), l'increment demogràfic que ha sofert la població en els darrers anys ha estat degut bàsicament a l'arribada de població de fora del municipi. Destaca el 1999 any en que el balanç fou quasi 0. (No s'ha pogut tenir accés a les dades del 2005)

Taula 3.1.5.
Creixement vegetatiu de la població de Santanyí. 1998-2004

Municipi	1998	1999	2000	2001	2002	2003	2004
Santanyí	11	1	10	22	44	36	14

Font: IBAE 2006

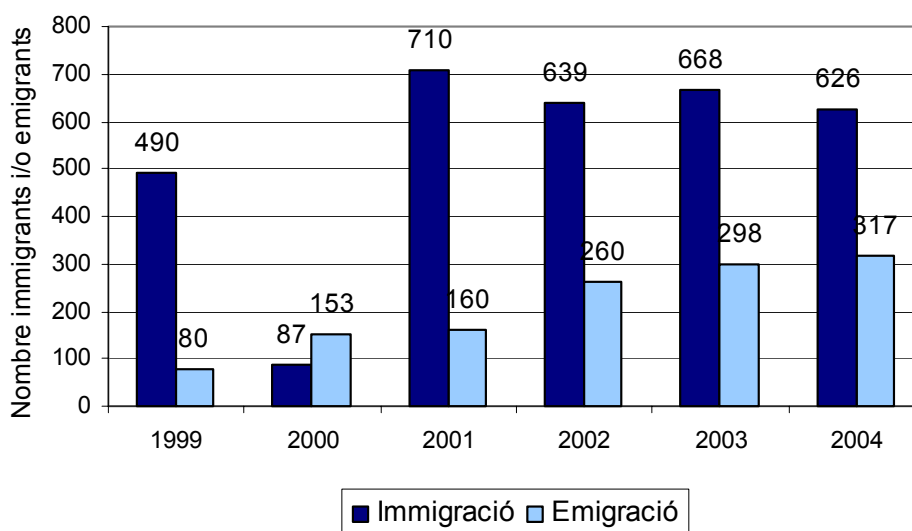


3.1.2. Origen de la població i moviment migratori

Fins els anys 60 la tendència demogràfica a Mallorca en general era la de partir cap a diferents llocs de l'illa amb més possibilitats de feina (Palma, Badia d'Alcúdia, Manacor o Santanyí) o sortir cap a altres comunitats autònomes o fins i tot cap a fora de la península. En el cas de Santanyí va passar el mateix fins que es consolidà el sector terciari o el que és el mateix amb l'arribada del turisme a l'illa el qual coincidiria amb un increment espectacular de nousvinguts.

Des de 1995 fins al 2004 (no s'ha pogut tenir accés a les dades del 2005) hi ha hagut una major arribada de població que no pas de fuita, a excepció de l'any 2000 en què es marxen del municipi 153 persones i només n'arriben 87. En els darrers anys la immigració ha anat fluctuant amb alts i baixos però sempre superant l'emigració. Aquesta immigració ha estat el principal responsable de l'augment demogràfic que ha sofert el municipi (figura 3.1.3.).

Figura 3.1.3.
Immigració i emigració de Santanyí. 1995-2004



Font: Institut Balear d'Estadística. 2006

La major part de la població immigrada que s'ha instal·lat a Santanyí prové d'altres punts de les Balears. No obstant això, en els darrers anys s'observa un increment progressiu de l'arribada de població procedent d'altres comunitats autònomes de l'Estat i sobretot de població estrangera tal com demostra la següent taula. Vegeu l'any 2005 en que els percentatges de població estrangera i la procedent d'altres comunitats autònomes és pràcticament igual.

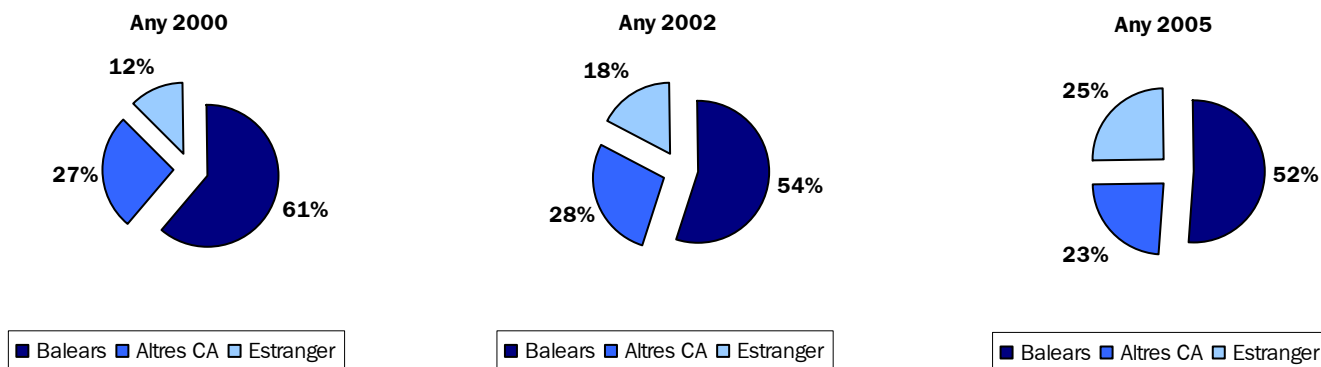
Taula 3.1.6.
Origen de la població de Santanyí (2000, 2002 i 2005)

Origen	2000	%	2002	%	2005	%
Balears	5.464	61	5.496	55	5.451	52
Altres CA	2.380	26,5	2.770	27,5	2.504	23
Estrangers	1.113	12,5	1.754	17,5	2.718	25
Total	8.957	100	10.020	100	10.673	100



Font: IBAE 2006

Figura 3.1.4.
Origen de la població de Santanyí (2000, 2002 i 2005)



Font: IBAE 2006

En les tres figures anteriors, es veu clarament la tendència evolutiva de la població de Santanyí. Aquesta progressió va encaminada a perdre població pròpia de les Illes Balears vers a un increment ràpid de la població procedent d'altres comunitats autònomes i sobretot població procedent de l'estranger. En el darrer any analitzat, només la meitat de la població és d'origen de les Illes Balears. L'altra meitat es reparteix pràcticament un 50 % de població procedent d'altres comunitats autònomes i l'altra 50 % procedent de l'estranger.

Taula 3.1.7.

Origen de la població de Santanyí segons comunitat autònoma de procedència i sexe del migrant

Comunitat Autònoma	Homes			Dones			Total		
	2000	2002	2005	2000	2002	2005	2000	2002	2005
Andalusia	548	603	502	447	498	420	995	1.101	922
Aragó	24	24	18	6	8	7	30	32	25
Astúries	16	22	16	20	31	31	36	53	47
Balears	2.704	2.732	2.698	2.760	2.764	2.753	5.464	5.496	5.451
Canàries	5	8	11	8	9	6	13	17	17
Cantàbria	3	3	4	1	3	4	4	6	8
Castella-Lleó	75	90	88	58	64	61	133	154	149
Castella-la Manxa	114	123	128	95	101	99	209	224	227
Catalunya	88	106	101	87	97	99	175	203	200
Comunitat Valenciana	44	49	44	40	52	51	84	101	95
Extremadura	112	126	115	103	117	110	215	243	225
Galícia	141	220	187	132	186	174	273	406	361
Madrid	73	80	76	46	58	58	119	138	134
Múrcia	36	31	31	24	22	23	60	53	54
Navarra	1	1	1	1	2	1	2	3	2
País Basc	11	15	14	13	11	15	24	26	29
Rioja	-	1	-	1	1	1	1	2	1
Melilla	3	4	5	4	4	3	7	8	8
TOTAL	3.998	4.238	4.039	3.846	4.028	3.916	7.844	8.266	7.955



Font: IBAE 2006



Exceptuant la població pròpia de les Illes Balears, la comunitat autònoma més representativa en el 2005 a Santanyí és l'andalusa. Dels 2.578 habitants procedents d'altres comunitats autònomes en el 2004, el 37 % són de procedència andalusa (922 persones). Tot i així, en el 2002 hi havia més andalusos que en el 2004

La segona comunitat autònoma més present és Galícia amb un 14,5 % del total del immigrants procedents d'altres comunitats autònomes (361 persones). També en el 2002 hi havia més gallecs que en el 2005 en concret 45 gallecs més.

Taula 3.1.8.

Origen de la població de Santanyí segons país de procedència i sexe del migrant

País de procedència	Homes			Dones			Total		
	2000	2002	2005	2000	2002	2005	2000	2002	2005
Bulgària	-	19	39	2	9	33	2	28	72
Espanya	4.074	4.322	4.131	3.929	4.120	4.020	8.003	8.442	8.151
França	40	47	43	47	58	48	87	105	91
Itàlia	29	51	88	11	22	47	40	73	135
Regne Unit	41	57	130	57	69	143	98	126	273
Alemanya	194	289	429	214	291	432	408	580	861
Romania	-	-	3	-	-	2	-	-	5
Marroc	46	143	170	33	44	91	79	187	261
Argentina	4	8	41	3	11	38	7	19	79
Colòmbia	-	25	25	-	28	31	-	53	56
Equador	-	19	32	-	14	39	-	33	71
Resta	99	171	274	134	203	344	233	374	618
TOTAL	4.527	5.151	5.405	4.430	4.869	5.268	8.957	10.020	10.673

Font: IBAE 2006

Exceptuant la població pròpia de l'estat espanyol, el país més representatiu a Santanyí és Alemanya. Dels 2.522 habitants procedents d'altres països en el 2005, el 34 % són de procedència alemanya (861 persones).

El segon país més present és el Regne Unit amb un 11 % del total del immigrants procedents d'altres països (273 persones). Li segueix de molt a prop la població procedent del Marroc amb un 10 % o el que és el mateix amb 261 persones.

En el 2000 hi havia 954 habitants procedents d'altres països, mentre que en el 2005 ja n'hi havia 2.522, és a dir, un 164 % més que en el 2000.

Cal tenir en compte alguns països com Colòmbia o Equador, països que en el 2000 no hi havia cap persones procedents d'aquest països i que en el 2005 ja hi havia una important colònia.

Pel que fa per nuclis, cal dir que la població alemanya és la més present tots els 11 nuclis que conformen Santanyí amb una àmplia majoria d'ells. La segona colònia més present és la marroquí que està en segon lloc als nuclis de: s'Alqueria Blanca, Cala Figuera, Calonge (molt a prop dels alemanys), Es Llombards i Santanyí (que representen la meitat d'alemanys que hi ha).



La tercera colònia que cal destacar és la britànica, la qual està en segon lloc en el municipis de: Cala d'Or, Cala Santanyí, Cap des Moro i Portopetro.

Finalment destaca el segon lloc que ocupa la població procedent de Suïssa a Cala Llombards.

3.1.3. Unitats domèstiques

Segons el Llibre Cens de Població i Habitatge de 2001, a Santanyí hi ha 9.600 habitatges, un 39,2% dels quals corresponen a habitatge principal i la resta a habitatge no principal. D'aquest darrer, un 19,8% del total correspon a habitatge secundari, un 21,4% a habitatge buit i la resta, un 19,6% del total a altre tipus d'habitatge.

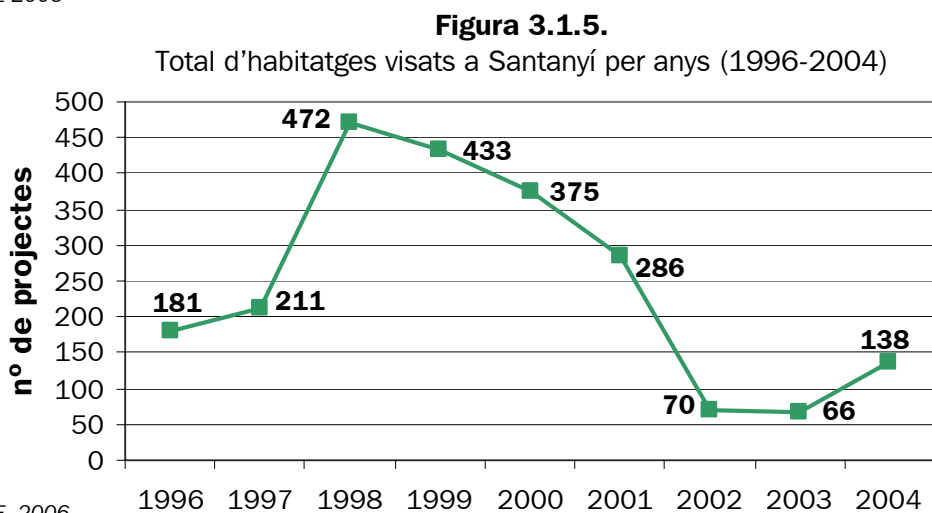
Aquestes dades demostren que la major part del parc d'habitatges de Santanyí està format principalment per habitatge no principal, fet que pot denotar un cert grau de dependència del municipi cap a l'exterior, sobretot si tenim en compte que segons el Cens de Població i Habitatge de 2001 només hi ha 686 habitatges que corresponen a segones residències propietat de residents de Santanyí i que només un 38,14% d'aquestes (261) estan en el mateix municipi.

L'important creixement demogràfic del municipi, ha anat paral·lel a un gran increment del nombre **d'habitatges**. Així, entre 1993 i 2004 a Santanyí s'han visat més de 2.300 habitatges d'obra nova, en concret 2.348. (taula 3.1.9.).

Taula 3.1.9.
Nombre de projectes visats a Santanyí 1993-2004

Projectes	1993	1994	1995	1996	1997	1998	1999	2000	2001	2002	2003	2004
Habitatges (residencial)	59	75	156	137	211	394	412	344	286	70	66	138
Indústria, turisme, comerç	25	22	0	44	0	77	21	31	0	0	0	0
Altres	0	0	0	0	0	1	0	0	0	0	0	0
TOTAL	84	97	156	181	211	472	433	375	286	70	66	138

Font: IBAE 2005



Font: IBAE, 2006



3.2. Característiques socioeconòmiques del municipi

En aquest apartat es presenten els aspectes generals de l'activitat econòmica i productiva de Santanyí, analitzant l'estructura econòmica i les activitats més importants.

3.2.1. Evolució històrica de l'economia de Santanyí

L'abundant nombre de jaciments arqueològics del terme de Santanyí indica l'existència d'una agricultura i una ramaderia productiva ja a les èpoques pretalaiòtica i talaiòtica.

Durant l'època romana es consolidà el conreu de cereals i de vinya així com també la ramaderia.

A partir de la segona meitat del segle XIX s'introduïren conreus de caràcter comercial. La vinya no va arribar a adquirir importància, però es feren plantacions massives d'ametllers.

La ramaderia tenia una importància notable. En el 1895 hi havia 3.711 porcs, 3.654 ovelles, 841 ases, 564 muls, 254 bous, 144 cavalls i 62 cabres.

A finals de segle XIX la noblesa va perdre quasi totes les seves possessions, que foren parcel·lades i passaren als petits propietaris i als jornalers locals.

Malgrat això, la situació econòmica de Santanyí no millorà molt i entre 1860 – 1890 el municipi fou incapaç d'absorbir el creixement demogràfic.

El 1887 Portopetro fou declarada port d'utilitat pública de segona classe. El 1897 s'inaugurà el ferrocarril de Felanitx i llavors s'establí una línia de diligència entre Santanyí i Felanitx.

Els anys del segle XIX foren anys de males collites (1810, 1817, 1867, etc) i de sequeres (1850, 1869, 1893, etc.). A això se li ha d'afegir el problema que patia Santanyí degut a l'escassetesa d'aigua.

Ja, cap a 1910, augmentà el nombre de mariners i de cosidores. Entre 1910 i 1920 es continuà augmentant el nombre de propietaris. Cap a 1920, els petits propietaris eren més nombrosos que els jornalers.

El 1912, Joan Muntaner creà la primera central elèctrica. El 1919, Joan March adquirí sa Vall al marquès de Palmer. El 1921, la Unió Agrícola fundà una nova central elèctrica, que en el 1958 fou adquirida per GESA i es perfeccionà notablement el subministrament elèctric.

En el 1917 les comunicacions terrestres milloraren molt. en el 1928 s'establí la línia de busos Palma- Santanyí- ses Salines. Tot i aquestes millores la indústria no es desenvolupà.

En el 1928 hi havia 9 ferreries, 7 fusteries, 3 empreses de teules i totxos, 34 botigues de comestibles, 7 cafès, 14 barbaries, 7 forns, 7 comerciants de farina, 5 comerciants de productes agraris, 4 mestres picapedrers, 4 ferreteries, 3 magatzems de construcció, 2 de fusta i un mestre d'aixa. Aquestes indústries i comerços es concentraven al nucli de Santanyí i, en menor mesura a s'Alqueria Blanca, es Llombards i Calonge.



L'agricultura comença a decaure en els anys cinquanta i la seva crisi s'accentuà en els anys seixanta i setanta. La pesca també va decaure.

El 1941 es creà, en es Llombards, l'empresa de formatges Grimalt. De mica a mica va anar creixent tant que la llet que utilitzava a mitjans dècada dels noranta provenia de les explotacions ramaderes dels municipis de Santanyí, ses Salines i Campos.

En els anys trenta es va desenvolupar un tímid desenvolupament turístic que fou interromput per la guerra civil.

El 1933 s'inicià l'urbanització de Cala d'Or. En el 1936 a Cala Figuera ja hi havia dues fondes.

A la segona meitat dels anys cinquanta s'inicià decididament el creixement turístic impulsat pel turisme de masses. Aquest fet transformà tota l'economia del municipi.

Varen sorgir diverses urbanitzacions i es desenvoluparen molt els nuclis pròxims a la costa (Cala d'Or, Cala Figuera, Portopetro, Cala Santanyí, Cala Llombards i es Cap des Moro).

En el 1965 hi havia un total de 39 hotels amb 1.777 llits (el 3 % del total de Mallorca).

El turisme impulsà la construcció i el comerç. Ja en el 1955 hi havia 155 picapedrers.

En el 1970 ja hi havia 31 hostals i 11 hotels on la majoria es concentraven a Cala d'Or i a Cala Figuera.

En el 1995 Santanyí tenia 66 hotels amb un total de 11.411 places repartits entre Cala d'Or (38), Cala Figuera (18), Portopetro (6) i Cala Santanyí (4). A més hi havia 83 blocs d'apartaments. També es disponia de 134 bars i 112 restaurants. En aquest any també hi havia 17 sucursals bancàries.

A l'actualitat, Santanyí disposa de 125 establiments residencials turístics.



3.2.2. Estructura econòmica general del municipi

Taula 3.2.1.

Tipologia i nombre d'activitats econòmiques a Santanyí. Any 2005.

Grup d'activitat econòmica	Tipologia d'activitat econòmica	Número
Reparació	Reparació i manteniments de bucs.	19
	Reparació d'automòbils i bicicletes	18
	TOTAL	37
Activitats associades a la construcció	Construcció completa, reparació i conservació.	165
	Construcció completa d'obres civils.	3
	Picapedratge i petits treballs de construcció.	157
	Instal·lacions elèctriques en general.	26
	Instal·lacions de fontaneria.	31
	Fusteria i ferraria	5
	Promoció immobiliari d'edificacions.	68
	Servei de propietat immobiliari i indústria	25
TOTAL	480	
Comerç	Comerç menor de carns, ous, caça i granja.	2
	Comerç menor de tabac amb venda per encàrrec.	25
	Comerç menor de màquines automàtiques.	21
	Comerç menor d'aliments i begudes.	21
	Comerç menor d'aliments de menys de 120 m ² .	10
	Comerç menor de peces de vestir.	62
	Comerç, menor de calçat i complements de pell.	16
	Comerç menor de drogueria i perfumeria	13
	Comerç menor de perfumeria i cosmètica.	5
	Comerç menor d'aparells d'ús domèstic	18
	Comerç menor d'art, ormeig, ferreteria, ornament.	79
	Comerç menor d'accessoris i recanvis per a vehicles.	1
	Comerç menor de vehicles fluvials i marítics.	8
	Comerç menor d'aparells mèdics, ortopèdics.	3
	Comerç menor de llibres, diaris i revistes	14
	Comerç menor de joguines, art, esport, armes.	14
	Comerç menor d'hipermercats.	1
	Comerç menor de tota classe d'articles.	30
	Comerç menor de merceria i paqueteria.	2
	Comerç menor de confeccions de pelleteria	2
	Comerç menor de plantes, herbes i herbolaris	1
	Comerç menor de mobles (excepte oficines)	9
	TOTAL	357
Restauració	Restaurants 4 forquetes.	1
	Restaurants 3 forquetes.	2
	Restaurants 2 forquetes.	66
	Restaurants 1 forqueta.	100
	Cafeteria de 3 tasses.	5
	Cafeteria de 2 tasses.	12
	Cafeteria d'una tassa.	73
	Bars de categoria especial	6
	Altres cafès i bars	103
	Xocolateria, gelateria i orxateria	1
	Sales de ball i discoteques	7
	TOTAL	376



Grup d'activitat econòmica	Tipologia d'activitat econòmica	Número
Establiments turístic - residencials	Hotels i motels	18
	Hostals i pensions	39
	Fondes i cases d'hospedatge	4
	Aparta-hotels	11
	Allotjaments turístics extrahotelers.	53
	TOTAL	125
Entitats financeres	Bancs	15
	Caixes	8
	Entitats de canvi de moneda	2
	Altres entitats financeres	29
	TOTAL	54
Lloguers	Lloguer de cotxes	23
	Lloguer de bicicletes	3
	Lloguer de béns de consum	8
	Lloguer d'embarcacions	22
	TOTAL	56
Altres activitats	Farmàcies	8
	Agència de viatges.	17
	TOTAL	25
TOTAL DE TOTES LES ACTIVITATS		1.510

Font: Ajuntament de Santanyí. 2006



Així, a la taula 3.2.2. s'observa com la renda mitja dels ciutadans de Santanyí es situa per sobre de la mitjana de Mallorca.

Taula 3.2.2.

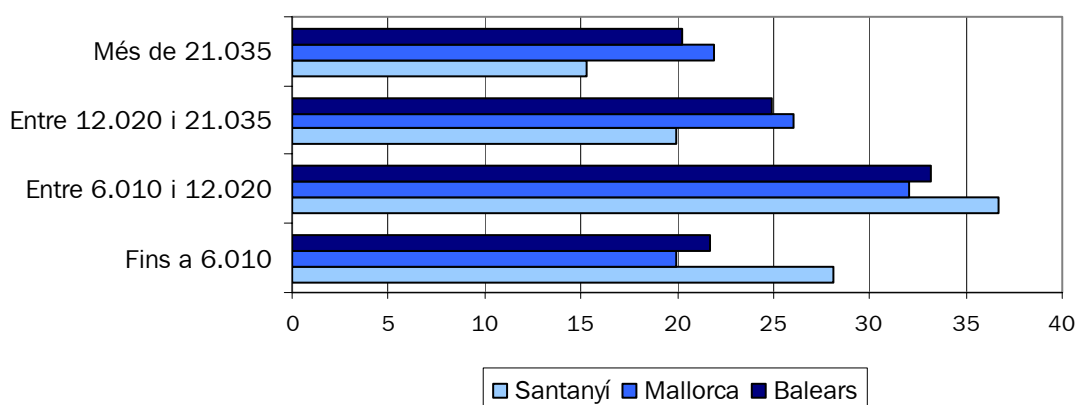
Evolució del Impost de la renda de les persones físiques (IRPF) per trams de base imposable.

Any	Tram	Santanyí		Mallorca		Illes Balears	
		Número declarants	Percentatge declarants	Número declarants	Percentatge declarants	Número declarants	Percentatge declarants
2000	ENTRE 12.020 I 21.035	713	17,93	64.865	24,10 %	79.089	23,79 %
	ENTRE 6.010 I 12.020	1.458	36,67	90.603	33,66 %	112.587	33,87 %
	FINS A 6.010	1.285	32,35	60.427	22,45 %	77.296	23,25 %
	MÉS DE 21.035	519	13,05	53.309	19,80 %	63.421	19,08 %
2001	ENTRE 12.020 I 21.035	803	19,34	73.079	25,24 %	89.090	24,89 %
	ENTRE 6.010 I 12.020	1.523	36,68	94.999	32,81 %	118.708	33,16 %
	FINS A 6.010	1.241	29,9	60.850	21,01 %	77.579	21,67 %
	MÉS DE 21.035	585	14,08	60.658	20,95 %	72.572	20,27 %
2002	ENTRE 12.020 I 21.035	841	19,97	77.982	26,00 %	95.302	24,89 %
	ENTRE 6.010 I 12.020	1.543	36,65	96.178	32,07 %	120.565	33,16 %
	FINS A 6.010	1.182	28,09	59.859	19,96 %	76.289	21,67 %
	MÉS DE 21.035	644	15,29	65.868	21,96 %	79.027	20,27 %

Font: IBAE, 2006

Figura 3.2.1.

Deducció mitjana (percentatge) de l'IRPF per trams de base imposable (2002)



Font: IBAE, 2006



- **Població activa i ocupació (amb dades de 2004)**

La població activa està constituïda per aquelles persones que generen o que potencialment duen a terme activitats productives. Aquest grup es pot dividir bàsicament en població ocupada (persones que produeixen béns o serveis) i població aturada (persones disponibles i que cerquen una ocupació).

La població total a Santanyí en el 2004 era de 10.337 habitants dels quals 1.515 tenien de 0 a 16 anys i 1.609 més de 65 anys. Això implica que la població activa era de 7.213 habitants, es a dir el 69,7 % de la població. Per tant la taxa d'activitat és força elevada. Per una altra banda, el percentatge de població afiliada a la seguretat Social respecte al global de població en edat de treballar (població activa) a Santanyí és del 67,8 % ja que durant tot l'any hi havia una mitjana de 4.896 persones afiliades.

Segons dades de desembre de 2004, a Santanyí hi havia 3.230 persones inscrites a la Seguretat Social. La taula 3.2.3. mostra com el nombre d'afiliats varia molts entre els mesos de juliol i desembre, fet que confirma l'alta incidència de l'activitat turística dins del municipi.

Taula 3.2.3.

Població afiliada a la Seguretat Social a Santanyí i a Mallorca. 2004

Nombre d'afiliats a la SS	Juliol	Desembre
Santanyí	6.522	3.230
Mallorca	359.280	296.793

Font: *Tresoreria General de la Seguretat Social, 2006*

Es pot observar com hi ha un 102 % més d'afiliats a Santanyí en el juliol de 2004 que en el desembre del mateix any, fet que confirma clarament la importància que té el sector turístic al municipi. A nivell de Mallorca aquest increment només és del 21 %.

Tal i com passa en la majoria de municipis, els mesos d'estiu són els que acullen al major nombre d'empreses donades d'alta al règim general. Per tant, tal com es pot comprovar en la taula 3.2.4. hi ha grans diferències entre els mesos d'estiu on hi ha un important increment d'empreses donades d'alta i els mesos catalogats de temporada baixa (entre octubre i març) el qual hi ha moltes menys empreses donades d'alta.

Taula 3.2.4.

Nombre d'empreses en alta al règim general per mesos 2004

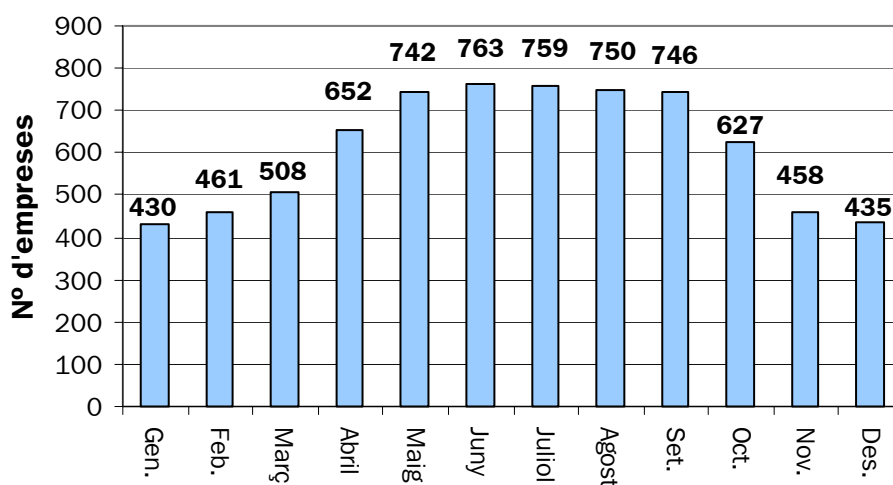
Mesos	Gener	Febrer	Març	Abril	Maig	Juny	Juliol	Agost	Set.	Oct.	Nov.	Des.
Empreses	430	461	508	652	742	763	759	750	746	627	458	435

Font: *Tresoreria General de la Seguretat Social, 2006*



Figura 3.2.2.

Nombre d'empreses en alta al règim general per mesos 2004



Font: Tresoreria General de la Seguretat Social, 2006

Des de gener a juliol de 2004 hi va haver un augment de nombre d'empreses de l'ordre del 76,5 %, un percentatge molt elevat i típic d'un municipi costaner com és el cas de Santanyí.

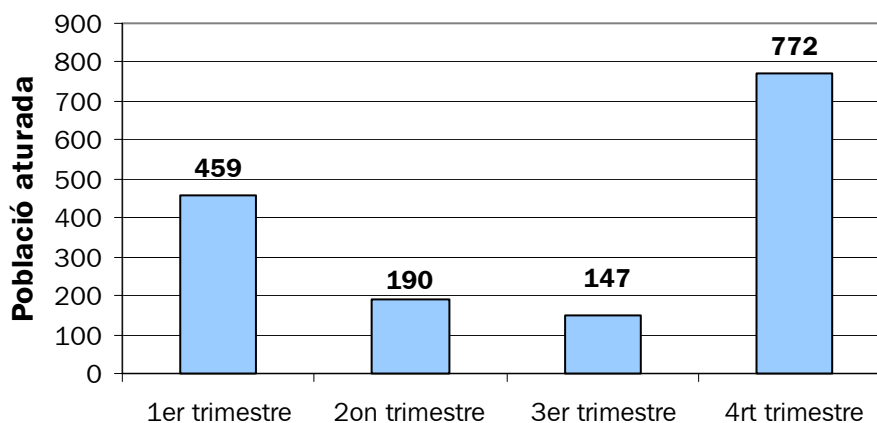
- **Atur**

A la figura 3.2.3. es pot observar clarament la disparitat (en termes de població aturada) entre els sis mesos compresos en abril i setembre i altres sis mesos compresos entre octubre i març.

Entre els mesos d'abril a setembre es dona l'atur més baix del llarg de l'any (vegeu figura 3.2.3.). Es detecta que aquesta temporada coincideix amb un major nombre de població que fa feina (veure l'apartat de població activa). En canvi, entre els mesos d'octubre a març és quan la mostra d'atur és més alta, en concret un 265% més de població aturada que no pas els 6 mesos anteriors (d'abril a octubre).

Figura 3.2.3.

Població aturada a Santanyí desglossat pels quatre trimestres de l'any. (2004)



Font: INEM (2006)



La població aturada es pot analitzar des de diferents perspectives:

- Edat i sexe dels aturats

Taula 3.2.5.

Població aturada de Santanyí desglossada per edat i sexe (2004)

Edat	1er trimestre			2on trimestre			3er trimestre			4rt trimestre		
	Home	Dona	Total	Home	Dona	Total	Home	Dona	Total	Home	Dona	Total
<20	15	16	31	6	5	11	1	5	6	15	14	29
20-24	28	40	68	11	9	20	6	3	9	32	47	79
25-29	35	38	73	16	13	39	14	5	19	43	49	108
30-34	27	43	70	15	17	32	12	14	26	48	69	117
35-39	28	32	60	14	12	26	11	9	20	51	69	120
40-44	26	36	62	11	11	22	8	8	16	40	61	237
45-49	18	16	34	10	8	18	10	5	15	39	58	97
50-54	16	11	27	7	2	9	7	3	10	24	36	60
55-59	13	10	23	8	6	14	10	5	15	23	23	157
>59	8	3	11	7	2	9	7	4	11	16	15	31
TOTAL	214	245	459	105	85	190	86	61	147	331	441	772

Font: INEM (2006)

En dos dels quatre trimestres analitzats, les dones són el gènere que més pateix un major atur. Aquests dos trimestres coincideix en la temporada baixa (d'octubre a abril). En canvi, les dones són les que tenen més feina en els mesos catalogats com de temporada turística alta.

Analitzant l'edat del aturat/da, s'observa que:

- en pràcticament tots els trimestres, l'edat primerenca (dels 20 als 25) i curiosament en els darrers anys en edat de treballar (dels 55 als 65) és quan hi ha menys població aturada.
- La franja d'edat que va dels 30 als 45 anys és el sector de la població amb més aturats en tots els trimestres analitzats.

A l'any 2001, Santanyí comptava amb 381 persones en situació d'atur (taula 3.2.5.), dels quals 226 eren dones (59,3 %) i 155 homes (40,7 %).

Entre 1996 i 1999 s'observa una disminució progressiva del nombre d'aturats, mentre que en els dos darrers anys la taxa d'atur ha tornat a augmentar.

Taula 3.2.6.

Nombre d'aturats a Santanyí durant el període 1996-2004

1996	1997	1998	1999	2000	2001	2002	2004
287	270	260	255	300	303	294	392

Font: INEM (2006)



Els que no tenen estudis són el col·lectiu que menys aturats té juntament amb els que tenen qualche títol de grau mitjà i els que tenen un títol de grau superior.

El sector en que hi ha més aturats són els qui tenen els estudis de E.G.B. i els que tenen el certificat escolar.

En els dos trimestres que engloba la temporada turística, hi ha menys aturats que els altres dos trimestres a qualsevol nivell d'estudis.

Taula 3.2.7.

Característiques dels aturats de Santanyí, segons el nivell d'estudis. 2004

Nivell d'estudis	1er trimestre	2on trimestre	3er trimestre	4rt trimestre
Sense estudis	1	1	1	2
Primaris S/cert.	21	10	12	33
Cert. Escolaritat	132	54	39	229
E.G.B.	237	96	73	399
B.U.P	35	14	9	64
Formació professional	24	10	9	32
Tit. Grau Mitjà	5	2	1	8
Tit. Grau Superior	4	3	3	5
TOTAL	459	190	147	772

Font: INEM (2006)

Segons l'ocupació, el 47 % dels aturats pertanyen al sector serveis tot i la gran disminució que experimenta aquest sector en el tercer trimestre de l'any. El 22 % són treballadors no qualificats, el 10 % són treballadors qualificats i empleats administratius. En canvi es registra un baix nombre d'aturats en el sector tècnic, treballs d'agricultura i pesca i sobretot els directius. (taula 3.2.8.).

Taula 3.2.8.

Característiques dels aturats de Santanyí per ocupació.

Grup professional	1er trimestre	2on trimestre	3er trimestre	4rt trimestre
Directius	2	0	2	8
Tècnics i P. Científics	5	4	5	7
Tècnics i Prof. De suport	13	6	3	18
Empleats administratius	41	17	14	85
Treballs dels serveis	236	73	45	395
Treb. Agricultura i pesca	9	5	3	12
Treball qualificats	48	28	34	52
Operadors de maquinària	15	10	7	19
Treballs no qualificats	90	47	34	176
TOTAL	459	190	147	772

Font: INEM (2006)

La següent taula (la 3.2.9.) presenta les dades d'atur per sectors. El sector serveis és el sector que té el major nombre d'aturats (arribant al 92,5 %), seguit del sector industrial i construcció amb un 7 % d'aturats i el sector de l'agricultura, ramaderia i pesca amb tan sols un 0,5 % d'aturats.



Tot i que Santanyí és un municipi turístic, el sector de l'hoteleria és el que va tenir més gent aturada en el 2004.

Taula 3.2.9.
Atur per sector i secció Santanyí

Activitat econòmica	1er trimestre	2on trimestre	3er trimestre	4rt trimestre
Agricultura i ramaderia	4	4	4	6
Pesca	1	1	0	0
Ind. Extractives	1	1	0	0
Ind. Manufacturera	10	5	5	8
Electricitat, gas i aigua	1	0	0	5
Construcció	59	46	47	39
Comerç, reparacions	66	25	22	72
Hoteleria	224	64	39	292
Transport i comunicació	11	4	2	206
Intermediació financera	0	0	0	11
Immobiliaris i lloguer	53	26	17	54
Adm. Públic	4	1	2	40
Educació	3	1	1	3
Actv. Sanitària	5	3	1	3
Altres activ. Socials	17	8	6	20
Personal domèstic	0	0	0	13
Sense ocupació anterior	0	1	1	0
TOTAL	459	190	147	772

Font: INEM (2006)

Per acabar, cal destacar el Servei d'Ocupació de Santanyí que engloba un servei d'orientació laboral i assessorament per a la inserció laborals, un servei de formació ocupacional i un servei de promoció econòmica.

El primer s'encarrega de la gent aturada. A partir d'una base de dades de demandants de feina (habitants en atur), i de l'arribada d'ofertes de treball es dona un servei als empadronats a Santanyí d'ajuda a la inserció laboral. També s'assessora a la gent treballadora que vol millorar la seva situació laboral.

El servei de formació està adequat a les necessitats del municipi.

El darrer servei és per assessorar projectes d'empreses que ja facin la seva activitat o de persones aturades que tinguin iniciativa i un projecte o idea que vulguin desenvolupar.

Cal recordar que aquest servei del SOIB està mancomunat, és a dir, també el gaudeixen els municipis de Felanitx, Ses Salines i Campos.



3.2.3. El sector primari

El sector primari el formen l'agricultura, la ramaderia i l'activitat d'extracció d'àrids. En relació a la resta de municipis de l'illa, Santanyí no presenta una elevada activitat agrícola.

Una part molt petita de la població del municipi es dedica, bé a temps complet, bé a temps parcial a tasques relacionades amb el camp. L'estructura de la propietat és comuna a tots els nuclis: una sèrie reduïda de grans propietats (les possessions) i una gran quantitat de petites parcel·les (de menys d'una hectàrea) que conformen la major part de la superfície de la zona i que són resultat de la divisió de les grans propietats degut a la pressió sobre la terra que es donà durant la segona meitat del s XIX.

- **L'agricultura**

Fins a principis de segle XX l'agricultura continuava essent la base fonamental de l'economia de Santanyí, fins que s'ha produït un canvi en l'estructura econòmica del municipi, en el qual la població més jove ha abandonat les activitats agràries per cercar feina en el sector secundari, especialment al subsector de la construcció, i terciari.

Actualment, Santanyí és un dels municipis de la mancomunitat sud que presenta una menor proporció de terra conreada.

Segons el cens agrari del 1999, el nombre total d'explotacions al municipi de Santanyí és de 364 amb una superfície agrària útil (SAU) de 4.872 ha. El total de terres llaurades és de 4.635 ha i les terres per a pastures permanents fan un total de 237 ha (taula 3.2.10.).

Per tant, el total de la superfície agrària de Santanyí és de 11.087 ha.

Del conjunt de SAU hi predomina l'agricultura de secà, principalment la relacionada amb els cultius llenyosos (ametllers, vinya, etc.)

Taula 3.2.10.
Dades aprofitament de la terra (ha)

Superfície agrària total	11.087
Total terres llaurades	4.635
Herbavis	3.178
Fruiters	1.221
Altres	236
Total terres no llaurades	6.451
Terres per a pastures permanents	237
Prats o prades	-
D'altres superfícies	237
Espècies arbòries forestals	1.202
D'altres superfícies	5.013

Font: Cens agrari 1999. Illes Balears

La gran majoria de les terres llaurades a Santanyí (un 68,5 %) són herbavis, mentre que un 26,5 % correspon a fruiters.



Taula 3.2.11.

Superfície agrària segons el mètode de reg (ha)

Total superfície regable	99
Superfície regada	69
Per aspersió	42
Localitzat ¹	20
Per gravetat	7

Font: Cens agrari 1999. Illes Balears

Pràcticament un 70 % de la superfície regable és regada. De la totalitat d'aquestes terres regades, un 61 % ho fan per aspersió, un 29 % per sistema localitzat i la resta (un 10 %) correspon al mètode per gravetat.

D'altra banda, segons el règim de tinença de la terra, (vegeu la figura 3.2.4.), mostren com el 68 % de la superfície és en propietat i pràcticament tota la resta correspon a lloguer (21 %) o amitgeria (11 %).

Aquests percentatges són molt similars als del conjunt de les Balears, on el 68 % són explotades pel propi propietari, mentre que els percentatges de lloguer i d'amitgeria i lloguer són del 21 i 9 %, respectivament.

Figura 3.2.4.
SAU segons règims de tinença



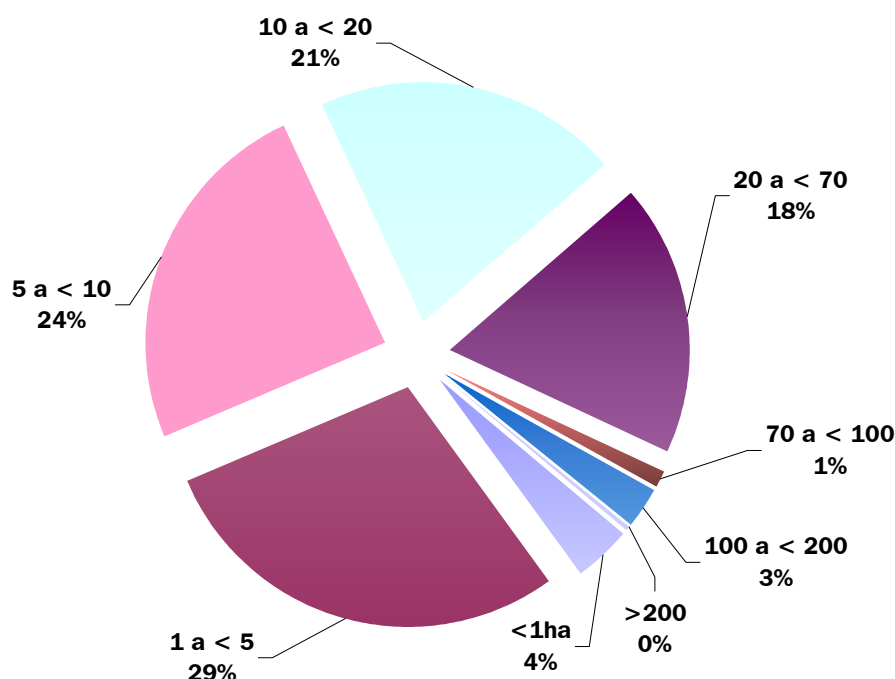
Font: IBAE, 2002, cens agrari 1999 i elaboració pròpia

La figura 3.2.5. mostra les dimensions de les explotacions agrícoles a l'any 1999, segons la qual predominen les petites explotacions i són poques les explotacions majors de 70 Ha. De fet el 96 % de les explotacions tenen menys de 70 Ha.

¹ Mètode de regatge localitzat: per a cada planta es controla la quantitat d'aigua subministrada a través d'emissors localitzats (degoteig, microaspersió, exsudació, etc.)



Figura 3.2.5.
Nombre d'explotacions amb terres, segons superfície total (ha)



Font: Cens agrari 1999. Illes Balears

• La ramaderia

Tradicionalment la ramaderia de Santanyí ha estat una activitat complementària a l'agricultura i la seva explotació s'ha realitzat en règim extensiu. La major part de les granges s'exploten en règim extensiu o semi-extensiu, i a més en els darrers 10 anys, s'observa la tendència a reduir la cabana ramadera.

A Santanyí hi predomina les explotacions d'ovins que suposen un 82 % del total dels caps. En segon hi apareixen els porcins amb un 16 %, (2.100 caps). Les explotacions d'ovins també són les més nombroses. (116).

Taula 3.2.12.
Nombre d'explotacions i caps de bestiar

Cens ramader	Explotacions	Nombre de caps
Bovins	-	36
Ovins	116	10.804
Cabrum	8	81
Porcins	77	2.100
Equins /ruscs	20	65
Aviram	3	50
TOTAL	224	13.136

Font: Cens agrari 2004



- **Caça**

Hi ha un total de 450 socis. L'extensió del coto de caça és de 7.500 quarterades.

Hi ha vedats enclavats a: Sa Punta, Son Danusset, es Puig Gros, s'Hort, sa Vall, es Rafal, Son Morlà i Son Danús.

També hi ha reserves de caça a: des de sa barca Trencada fins a sa Torre d'en Bèu de Cala Figuera. Inclou el Parc Natural de Mondragó.

- **Activitat extractiva**

Durant les darreres dècades, l'augment del sector de la construcció a l'illa, ha repercutit en un increment de l'activitat extractiva insular en general, i Santanyí no ha estat cap excepció.

En temps passats (mitjans segle XX) les canteres de marès tingueren un alt grau d'importància.

Actualment hi ha 3 pedreres actives:

- 2 de gresos silicis (pròxim a Santanyí en direcció a s'Alqueria)
- 1 de calcàries. (pròxim a l'ANEI de Ses Donardes)

Les 3 es troben fora de cap àrea d'especial protecció.

Hi ha 6 pedreres inactives que estan preparades per poder restaurar-les:

- 2 pedreres de graves.
- 3 pedreres d'arenosa.
- 1 pedrera de molasses.

- **La pesca**

Hi ha una confraria de pescadors de Santanyí. En tot el municipi hi ha un total de 40 pescadors professionals.

Hi ha 5 barques per la pesca d'arrossegament. També n'hi ha una per la pesca de temporada.

Hi ha un total de 10 barques calades a Portopetro, Cala d'Or i Cala Figuera que duen a terme pesca d'arts menors com per exemple la llampuga.

Cal recordar que la zona marina del migjorn de Mallorca està catalogada com a reserva marina, cosa que limiten les activitats que s'han de dur a terme. Aquestes activitats són:



- A. Pesca professional d'arrossegament
- Sempre a fondàries superiors als 50 m; s'haurà de sol·licitar autorització a la DG de Pesca, i només podran ser autoritzades les embarcacions adscrites a la Confraria de Pescadors de Santanyí, i les adscrites a altres confraries que puguin demostrar habitualitat en la pesca a la zona. Aquestes embarcacions hauran de portar caixa blava o un altre sistema de control equivalent.
 - Hi ha un període de veda per a la pesca d'arrossegament des del 16 de juliol al 15 d'agost, i un període amb horari reduït (05.30 h a 9.00 h) entre l'1 i el 15 de juliol i entre el 16 i el 31 d'agost.
- B. Pesca professional d'arts menors
- Dins la reserva marina es pot practicar la pesca professional d'arts menors, excepte a l'àrea de protecció especial entre Cala Figuereta i la punta des Baus.
 - Les embarcacions hauran de sol·licitar llicència a la DG de Pesca, i només podran ser autoritzades aquelles adscrites a les confraries de pescadors de **Santanyí** i de la Colònia de Sant Jordi, i les que adscrites a altres confraries puguin demostrar habitualitat en la pesca a la zona. Les embarcacions hauran d'acreditar la professionalitat d'acord amb la normativa vigent a la comunitat autònoma de les Illes Balears.
 - Seguirà la regulació establerta al Decret 17/2003, de 21 de febrer, d'arts menors amb les excepcions següents:
 - Tremall i boleros: malla mínima de 80 mm o 5 passades per pam (disposaran de 2 anys per adaptar-se)
 - Xarxes molleres: entre l'1 d'agost i el 30 de novembre, i de malla mínima de 50 mm o 8 passades per pam.
 - Xarxes per a gerret: entre l'1 de gener i el 15 de març, i de malla mínima de 36 mm o 11 passades per pam.
 - Palangró: longitud màxima de 3000 m i nombre màxim d'hams de 500.
 - Nanses per a llagosta: nombre màxim per embarcació de 300.
- C. Pesca recreativa
- Dins la reserva marina es pot practicar la pesca recreativa, excepte a l'àrea de protecció especial entre Cala Figuereta i la punta des Baus.
 - Seguirà la regulació establerta al Decret 69/1999, de regulació de la pesca recreativa i esportiva a la CAIB, modificat pel Decret 61/2002, amb les excepcions següents:
 - Volantí i canya: màxim d'1 canya per pescador i mida mínima dels hams, excepte per a la pesca del raor, de 7 mm d'amplària
 - Pesca recreativa col·lectiva: s'haurà de sol·licitar autorització especial a la Direcció General de Pesca.
 - Pesca del raor: mida mínima dels hams de 6 mm d'amplària. Durant l'època hàbil per a la pesca del raor aquests hams podran també utilitzar-se per capturar altres espècies típiques de fons arenosos, associades a aquest.



D. Pesca submarina

- Dins la reserva marina es pot practicar la pesca submarina, excepte a l'àrea de protecció especial entre Cala Figuereta i la punta des Baus.
- Es prohibeix el seu exercici els dimarts i els divendres no festius.
- S'establiran llicències específiques individuals que seran lliurades anualment per la Direcció General de Pesca, que en podrà establir un nombre màxim d'acord amb la Federació Balear d'Activitats Subaquàtiques (FBDAS) i en base als resultats dels estudis realitzats a la reserva.
- S'estableix una limitació de talla per a la captura de determinades espècies (escorball, anfós llis i bord, reig, llop, congre, morena, tord massot i grívia)
- S'estableix una limitació de captura d'un exemplar per dia per a l'escorball (*Sciaena umbra*), l'anfós (*Epinephelus marginatus*), l'anfós llis (*Epinephelus alexandrinus*), l'anfós bord (*Mycteroperca rubra*) i el reig (*Umbrina cirrosa*).
- Queda prohibida la pesca submarina del sard reial (*Diplodus cervinus*), de les rajades (*Raja spp.*) i de la ferrassa (*Dasyatis pastinaca*).

E. Altres activitats

- La pràctica del busseig i la presa de mostres de flora i fauna amb finalitats científiques s'ha d'autoritzar expressament per la DG de Pesca.
- L'extracció d'arenas i altres materials del fons marí, inclosos els organismes vius, resta absolutament prohibida.
- La Direcció General de Pesca podrà establir condicions específiques per a la celebració de competicions, així com limitar-ne el nombre, en qualsevol de les modalitats de pesca esportiva.



3.2.4. El sector secundari

Tradicionalment, el sector industrial ha presentat una alta implantació a Santanyí. Així, durant la primera meitat del segle XX es tractava d'una activitat artesanal i familiar, on predominaven els petits tallers o fàbriques de calçat, ferreries, fusteries, teixits, embotits, productes agroalimentaris, etc. Actualment l'activitat del sector secundari es concentra en el sector de la construcció i branques auxiliars (tallers de treball amb fusta, tallers de treball amb ferro, promocions immobiliàries, etc.)

Indústria

La indústria presenta un alt grau d'implantació a Santanyí. Cal destacar:

Hi ha un total de 480 activitats relacionades amb la construcció, és a dir, un 32 % del total de les activitats econòmiques presents en el municipi (una de cada tres). És el sector més present de tots els existents (més que el comerç, el sector de la restauració, etc.). Per tant, aquest sector de la construcció, es pot considerar de magnitud mitjana-gran si la comparem amb altres sectors de la Comunitat Autònoma.

De dins aquest sector hi destaquen els constructors i el gremi del picapedratge els quals representen el 68 % del total de les activitats relacionades amb la construcció.

També destaquen les activitats relacionades amb la promoció immobiliària. En total hi ha 68 empreses relacionades amb aquest tipus d'activitat. (un 14 %)

Altres activitats presents relacionades amb la construcció són els electricistes (un 5 %), el fontaners (un 6 %) i els fusters (només 5).

En resum, el sector industrial predominant a Santanyí és la construcció, que representa prop el 67 % del total d'indústries.

Taula 3.2.13.

Nombre de llicències industrials a Santanyí. Any 2005

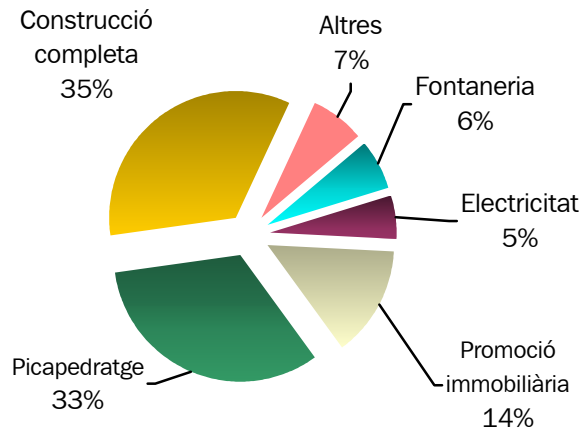
Tipologia d'activitat econòmica	Número
Construcció completa, reparació i conservació.	165
Construcció completa d'obres civils.	3
Picapedratge i petits treballs de construcció.	157
Instal·lacions elèctriques en general.	26
Instal·lacions de fontaneria.	31
Fusteria i ferraria	5
Promoció immobiliària d'edificacions.	68
Servei de propietat immobiliària i indústria	25
TOTAL	480

Font: Ajuntament de Santanyí. 2006



Figura 3.2.6.

Percentatges de llicències industrials per subsectors a Santanyí. Any 2005



Font: Ajuntament de Santanyí. 2006 i elaboració pròpia



3.2.5. El sector terciari

El gran pes demogràfic i econòmic de Santanyí condiciona el desenvolupament del sector terciari. La dotació en serveis és, en general, àmplia, ja que el municipi ha sofert en els darrers anys un contingent demogràfic que justifica la presència d'una oferta variada de serveis personals.

Tot això ha fet que hi hagi una presència important de serveis destinats a empreses. En aquest sentit, cal apuntar la gran representació del comerç, gestories, agències de viatges, i un gran nombre d'entitats financeres (hi ha 15 bancs i 8 caixes).

La gran presència de comerços i d'activitats relacionades amb el terciari podria ser degut a la llarga distància que separa Santanyí respecte als grans centres urbans. Un alta fet notable que podria explicar la gran proliferació d'activitats terciàries és, indubtablement, el factor turístic present en el municipi.

- **El comerç**

El sector del comerç representa el 24 % del total de totes els activitats econòmiques existents a Santanyí.

Hi ha un total de 357 comerços catalogats de menors. Aquests comerços són presents en el municipi de manera regular, és a dir, no en destaca una per damunt l'altre (vegeu taula 3.2.14.). Tot i així l'activitat comercial més repetida és la relacionada amb els complements d'art, ormeig, etc. (un 22 % del total) i el comerç de peces de vestir (17 %).

Taula 3.2.14.
Activitats comercials menors existents a Santanyí. 2005

Tipologia d'activitat econòmica	Número
Comerç menor de carns, ous, caça i granja.	2
Comerç menor de tabac amb venda per encàrrec.	25
Comerç menor de màquines automàtiques.	21
Comerç menor d'aliments i begudes.	21
Comerç menor d'aliments de menys de 120 m ² .	10
Comerç menor de peces de vestir.	62
Comerç, menor de calçat i complements de pell.	16
Comerç menor de drogueria i perfumeria	13
Comerç menor de perfumeria i cosmètica.	5
Comerç menor d'aparells d'ús domèstic	18
Comerç menor d'art, ormeig, ferreteria, ornament.	79
Comerç menor d'accessoris i recanvis per a vehicles.	1
Comerç menor de vehicles fluvials i marítics.	8
Comerç menor d'aparells mèdics, ortopèdics.	3
Comerç menor de llibres, diaris i revistes	14
Comerç menor de joguines, art, esport, armes.	14
Comerç menor d'hipermercats.	1
Comerç menor de tota classe d'articles.	30
Comerç menor de merceria i paqueteria.	2
Comerç menor de confeccions de pelleteria	2
Comerç menor de plantes, herbes i herbolaris	1
Comerç menor de mobles (excepte oficines)	9
TOTAL	357

Font: Ajuntament de Santanyí. 2006



- **El sector de la restauració**

S'ha de partir de la base de que Santanyí és un municipi clarament turístic i que d'això en repercuteix una elevada presència d'empreses relacionades amb en sector de la restauració, tant per cobrir la demanda de la població existent, com dels turistes que venen en època estival.

Així doncs, s'explica clarament que una de cada quatre activitats econòmiques de Santanyí són o bé bars, restaurants o cafeteries. Destaquen dues activitats, les dues per igual:

- 1) Els restaurants d'una forqueta els quals representen el 26,5 % de tot aquest grup de restauració a Santanyí.
- 2) Cafès i bars els quals representen el 27,5 % de total.

Les cafeteries d'una tassa i els restaurants de dues forquetes també són molt present en el municipi (un 19,5 i un 17,5 respectivament).

Escassegen els restaurants d'alta categoria com podrien ser els de tres i quatre forquetes. Dins aquest grup de restauració s'ha inclòs les sales de ball i discoteques.

Taula 3.2.15.

Activitats relacionades amb la restauració a Santanyí. 2005

Tipologia d'activitat econòmica	Número
Restaurants 4 forquetes.	1
Restaurants 3 forquetes.	2
Restaurants 2 forquetes.	66
Restaurants 1 forqueta.	100
Cafeteria de 3 tasses.	5
Cafeteria de 2 tasses.	12
Cafeteria d'una tassa.	73
Bars de categoria especial	6
Altres cafès i bars	103
Xocolateria, gelateria i orxateria	1
Sales de ball i discoteques	7
TOTAL	376

Font: Ajuntament de Santanyí. 2006



- **Els establiments turístics**

S'han comptabilitzat un total de 125, essent els allotjaments turístics extrahotelers (en concret els apartaments) els més presents amb un 43 % del total de l'oferta turística-residencial.

Taula 3.2.16.

Establiments turístic-residencial a Santanyí. 2005

Tipologia d'activitat econòmica	Número
Hotels i motels	18
Hostals i pensions	39
Fondes i cases d'hospedatge	4
Aparta-hotels	11
Allotjaments turístics extrahotelers.	53
TOTAL	125

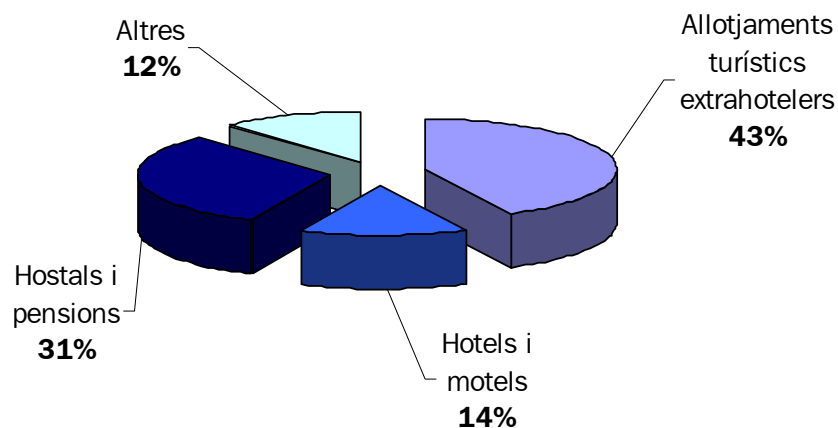
Font: Ajuntament de Santanyí. 2006

També destaquen els hostals i pensions els quals representen el 31 % del total d'aquets tipus d'establiments.

Els hotels i motels representen el 14 % del total.

Figura 3.2.7.

Establiments turístic-residencial a Santanyí. 2005



Font: Ajuntament de Santanyí. 2006 i elaboració pròpia

Santanyí és el sisè municipi de l'illa de Mallorca amb més places d'allotjament turístic. En té un total de 17.070 (vegeu taula 3.2.17.). Per davant Santanyí s'hi troben (de major a menor places d'allotjament): Calvià, Palma, Alcúdia, Sant Llorenç i Capdepera.



Taula 3.2.17.

Nombre de places turístico-residencials a Santanyí. 2005

Establiments turístics	Nombre de places
Hotels	4.514
1 estrella	76
2 estrelles	732
3 estrelles	2.940
4 estrelles	766
Apartaments	5.559
1 clau	314
2 claus	3.002
3 claus	2.243
Hotel apartaments	5.266
3 estrelles	4.639
4 estrelles	627
Hostals	947
1 estrella	537
2 estrelles	410
Hostals residències	604
1 estrella	405
2 estrelles	199
Agroturismes	14
Turisme d'interior	16
Fondes	70
Cases d'hostes	80
TOTAL	17.070

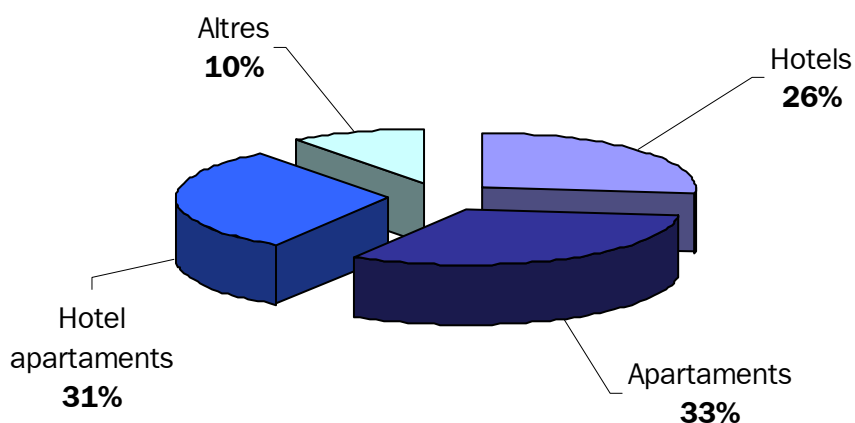
Font: Ajuntament de Santanyí. 2006

Les places que corresponen als apartaments (l'oferta extrahotelera) són les més presents de tots els establiments turístico-residencials de Santanyí (un 32,5 %). Les places d'allotjament que corresponen als hotels-apartaments també són molt presents, en concret un 31 % del total.

Els hotels tenen un total de 4.514 places, essent els de tres estrelles els més nombrosos (un 65 % del total de les places hoteleres existents).

Figura 3.2.8.

Nombre de places turístico-residencials a Santanyí. 2005



Font: Ajuntament de Santanyí. 2006 i elaboració pròpia



- **Les entitats financeres**

Les entitats financeres també són molt presents en el municipi. El nombre d'aquesta tipologia d'activitat econòmica ascendeix 54, el qual representa un 3,5 % del total de les activitats econòmiques existents a Santanyí.

Taula 3.2.18.

Nombre d'entitats financeres a Santanyí. 2005

Tipologia d'activitat econòmica	Número
Bancs	15
Caixes	8
Entitats de canvi de moneda	2
Altres entitats financeres	29
TOTAL	54

Font: Ajuntament de Santanyí. 2006

Destaquen els bancs i caixes els quals representen el 43 % d'aquest grup.

- **Empreses de lloguer**

La presència d'un gran nombre d'empreses de lloguer de vehicles és degut a l'existència d'una forta influència de l'activitat turística en el municipi. D'aquest subsector (el de lloguer) se'n desprèn dues branques:

- 1) el lloguer de vehicles per desplaçar-se (cotxes, motocicletes, etc.)
- 2) el lloguer de vehicles en motiu d'esbarjo (bicicletes, embarcacions, etc.)

Taula 3.2.19.

Nombre d'empreses de lloguer a Santanyí. 2005

Tipologia d'activitat econòmica	Número
Lloguer de cotxes	23
Lloguer d'embarcacions	22
Lloguer de bicicletes	3
Lloguer de béns de consum	8
TOTAL	56

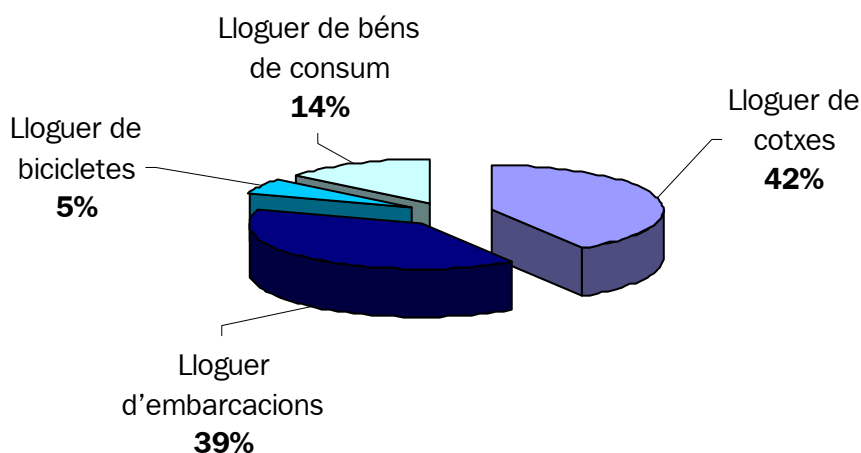
Font: Ajuntament de Santanyí. 2006

Hi ha pràcticament el mateix nombre d'empreses de lloguer de cotxes i motocicletes que d'embarcacions. Tal com s'ha anticipat, la forta presència del sector turístic a aquest municipi fa que hi hagi moltes empreses de lloguer.

Un 42 % de les empreses de lloguer, lloguen cotxes, motocicletes i quads. Un 39 % de les empreses de lloguer es dediquen al lloguer d'embarcacions, estant la seva gran majoria a la zona de Cala d'Or.



Figura 3.2.9.
Nombre d'empreses de lloguer a Santanyí. 2005



Font: Ajuntament de Santanyí. 2006 i elaboració pròpia

- **Altres activitats dels terciari**

Hi ha dues activitats que cal tenir en compte degut a la seva elevada presència:

- 1) Les farmàcies
- 2) Les agències de viatges.

La gran nombre de farmàcia respon a la necessitat de cobrir els serveis necessària d'una població que està agrupada en onze nuclis urbans independents. Tot i així hi ha problemes de subministrament de farmàcies a Santanyí. És el cas de Es Llombards que alguns veïns veuen més factibles anar a comprar els medicaments a Ses Salines (per proximitat) que no pas Santanyí. N'hi ha un total de 8.

La presència del turisme a Santanyí és al causant de que hi hagi un nombre considerable d'agències de viatge. N'hi ha un total de 17.

Altres dues activitats que cal tenir en compte és el sector de les reparacions. De fet hi ha dos gremis ben definits:

- 1) els de la reparació i manteniment de vaixells. N'hi ha un total de 19. S'entén aquesta elevada presència per la mateixa causa que les altres activitats, és a dir, que Santanyí és un municipi molt turístic.
- 2) els de la reparació d'automòbils i bicicletes. N'hi ha un total de 18 i també hi ha un gran nombre d'empreses que efectuen aquesta activitat degut a l'afluència turística del municipi.



3.3. Qualitat de vida

3.3.1. Salut

- **Centres d'atenció sanitària**

Actualment Santanyí compta amb una bona dotació de centres d'atenció sanitària primària (metges, ATS, o auxiliars que atenen les necessitats més bàsiques). Així Santanyí disposa d'un centre de salut (o PAC) on s'atenen les urgències o especialitats i que es troba actualment a Santanyí nucli. També disposa de 4 centres sanitaris:

- Unitat Sanitària de s'Alqueria Blanca
- Unitat Sanitària Llobards
- Unitat Sanitària de Cala d'Or
- Unitat Sanitària de Calonge

D'altra banda, cal destacar que dins del municipi hi ha 7 farmàcies:

- Dues a Santanyí nucli
- Dues a Cala d'Or
- Una a s'Alqueria Blanca
- Una a Portopetro
- Una a Cala Egos

Està en projecte posar-ne una a Es Llobards.

Quan els habitants de Santanyí han de rebre atenció sanitària especialitzada, es desplacen (la majoria de vegades) a l'Hospital de Manacor. Hi ha un bus que va des dels nuclis de Santanyí fins a l'hospital de Manacor.

Santanyí també disposa d'un servei d'Ambulàncies Insulars

Per acabar, cal dir que, en el març de 2006, l'ajuntament de Santanyí va adjudicar les obres de la primera fase de l'edifici multifuncional a Cala d'Or. Aquesta iniciativa consisteix bàsicament a dur a terme la construcció de la unitat bàsica de salut.

Aquestes noves instal·lacions sanitàries s'aixecaran en un solar de 754 m² ubicat en la urbanització sector 15 entre l'avinguda de Calonge-Ronda des Port i el carrer de na Puig de Cala d'Or. El pressupost ascendeix a més de 908.000 euros.



- **Principals causes de mortalitat**

La taula 3.3.1. compara les causes de mort en l'àmbit de Santanyí en els darrers tres anys en que s'ha pogut accés (2001, 2002 i 2003).

Taula 3.3.1.
Causes de la mortalitat a Santanyí entre 2001 i el 2003

Any	I	II	III	IV	V	VI	VII	VIII	IX	X	XI	XII	XIII	XIV	Total
2001	-	17	2	3	3	28	6	4	2	1	3	2	1	3	75
2002	1	19	-	4	3	32	6	2	1	-	2	-	4	1	75
2003	1	26	3	3	1	28	2	6	2	2	2	-	-	3	79
Total	2	62	5	10	7	88	14	12	5	3	7	2	5	7	229

Font: Institut Balear d'Estadística (2006)

- I. Malalties infeccioses i parasitàries.
- II. Tumors.
- III. Malalties endocrines, nutricionals i metabòliques.
- IV. Trastorns mentals i del comportament.
- V. Malalties del sistema nerviós.
- VI. Malalties del sistema circulatori.
- VII. Malalties del sistema respiratori.
- VIII. Malalties del sistema digestiu.
- IX. Malalties de la pell i del teixit subcutani.
- X. Malalties del sistema osteomuscular i del teixit conjuntiu.
- XI. Malalties del sistema genitourinari.
- XII. Certes infeccions originades en el període perinatal.
- XIII. Síntomes, signes i estats morbosos mal definits.
- XIV. Causes externes de traumatismes i enverinaments.

El 38,5 % de les causes de mort a Santanyí en els darrers tres anys es deuen per malalties del sistema circulatori (atacs de cor, colesterol, arteriosclerosi, hipertensió, etc.)

El 27 % són a causa dels tumors. L'any en que es produïren menys morts degut a tumors fou en el 2001 i a partir d'aquest any han augmentat el casos en un 53 %.

Un 6 % són difunts a partir de malalties relacionades amb el sistema respiratori. Destaca que aquesta darrera causa de mort ha disminuït considerablement en el darrer any analitzat.



3.3.2. Educació

A Santanyí hi ha un total de 6 centres d'ensenyament públics. Són els següents:

- Col·legi Públic Blai Bonet de Santanyí.
- Col·legi Públic Calonge
- Col·legi Públic Sant Domingo de Es Llombards.
- Col·legi Públic Santa Maria del Mar (Cala d'Or)
- Col·legi Públic Mare de Déu de la Consolació de s'Alqueria Blanca.
- IES Santanyí

També hi ha un centre privat, el Col·legi Bisbe Verger.

Durant el curs 2005-2006 un total de 1.415 alumnes cursaven els seus estudis als centres educatius de Santanyí (taula 3.3.2.).

Taula 3.3.2.

Evolució dels alumnes en els darrers 4 cursos segons el tipus d'educació

Curs	Curs 2002/03	Curs 2003/04	Curs 2004/05	Curs 2005/6	Tendència
EI 3 – 6	300	311	303	316	+ 16
Ed. Primària	619	610	604	612	- 7
ESO	425	428	419	412	- 13
Batxillerat	80	84	76	75	- 5
TOTAL	1.424	1.433	1.402	1.415	- 9

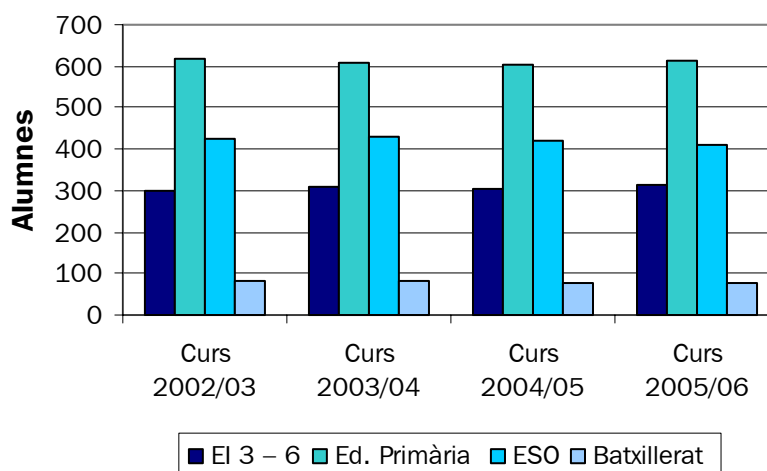
Font: Ajuntament de Santanyí. 2006

En línies generals hi ha una decadència d'alumnes en els darrers 4 anys. L'any amb més presència d'alumnat fou en el curs 2003/2004 amb 1.433 alumnes. L'any de després hi hagué un descens de l'ordre del 2,2 %.

Els alumnes que cursen ESO i Batxillerat experimenten un descens progressiu del seu alumnat. Cada any, dels 4 analitzat, van perdent alumnes. En educació primària passava el mateix però en el darrer curs s'aprecia un augment moderat.

Figura 3.3.1.

Evolució dels alumnes en els darrers 4 cursos segons el tipus d'educació



Font: Ajuntament de Santanyí. 2006



Taula 3.3.3.

Dades referents a educació en els cursos 04-05 i 05-06

Característiques	Públic		Privat		Total	
	04/05	05/06	04/05	05/06	04/05	05/06
Nº de centres	6	6	1	1	7	7
Nº total d'unitats	64	65	13	13	77	78
Nº alumnes	1.131	1.142	271	273	1.402	1.415
Alumnes d'ed. Infantil	242	248	61	68	303	316
Alumnes d'ed. Primària	479	496	125	116	604	612
Alumnes d'ESO	334	323	85	89	419	412
Alumnes batxillerat	76	75	-	-	76	75
Alumnes programa de garantia social	9	9	-	-	9	9

Font: Ajuntament de Santanyí, 2006

El 19 % dels alumnes que cursen a qualche centre d'ensenyament a Santanyí ho fan a un centre privat essent els alumnes d'educació primària els més presents de tota la tipologia educativa que s'ofereix.

Tal com es pot comprovar a la taula anterior, hi ha un total de 7 centres, dels quals n'hi ha un de privat. Aquest ofereix educació infantil, primària i ESO.

També cal dir que hi ha un total de 9 alumnes dins un programa de garantia social. La finalitat d'aquests programes és proporcionar als joves, que finalitzen l'educació obligatòria sense assolir-ne els objectius, una formació bàsica i professional que els permeti incorporar-se al món laboral o continuar el seu itinerari formatiu, especialment a la formació professional específica de grau mitjà, si superen la prova d'accés.



3.2.3. Altres indicadors de qualitat de vida

Els diferents indicadors de qualitat de vida relacionats amb aspectes ambientals (canalització d'aigües netes i clavegueram, depuració de les aigües brutes, la recollida d'escombraries, la recollida selectiva de residus sòlids urbans, xarxa viària, transport públic, etc.) es tracten als apartats corresponents, i a continuació únicament es descriuen alguns indicadors socials de qualitat de vida.

Santanyí disposa de servei de:

- Correus
 - o a Santanyí
 - o a Cala d'Or
- Ambulàncies Insulars
- Funerària
- Farmàcies (un total de 7)
- Entitats bancàries
 - o Bancs: 11
 - o Caixes: 9

- Camps de futbol
 - o Camp de Futbol Alqueria Blanca
 - o Camp de Futbol Cala d'Or
 - o Camp de Futbol Llombards

- tallers mecànics, farmàcies, zones esportives, piscines públiques, oficines bancàries i comerços diversos. Disposa també d'una benziner a dins del seu terme (al nucli urbà Pont d'Inca Parc) a menys de 5 km del casc urbà.

D'altra banda, l'oferta d'equipaments culturals al municipi és acceptable. A més, la majoria dels equipaments esportius i culturals existents a Santanyí es doblen, és a dir, hi ha una duplictat d'aquets equipaments: un a Santanyí nucli i un altre a l'altre nucli més poblat, Cala d'Or.

Taula 3.3.4.

Alguns equipaments indicadors de la qualitat de vida a Santanyí. 2005

Equipaments	Nombre
Centres d'assistència social	2
Llar de dia	1
Biblioteques	2
Complexos poliesportius	2
Piscines	1
Convents	1
Sales d'exposició / galeries d'art	1
Total	10

Font: Ajuntament de Santanyí. 2006



Finalment cal destacar l'existència de 24 clubs esportius a Santanyí (taula 3.3.5.).

Taula 3.3.5.
Clubs esportius per tipus d'esport a Santanyí any 2005

Tipus d'esport	Nom del club	Jugadors	Socis
Futbol	CE Santanyí	150	150
	CD Cala d'Or	160	250
	CD s'Alqueria	70	200
	AV Santanyí	20	-
Bàsquet	BC Santanyí	80	200
Tennis	AD Ses Puntetes	60	200
	CT Cala d'Or	-	-
Colombòfila	Club Colombòfil	30	-
Caça	AA CC Santanyí	500	500
Petanca	CP Santanyí	13	-
	CP Cala Llobards	13	50
Automobilisme	CA Automobilisme	1	-
	Bartomeu Mestre Galmés	1	-
	Pedro A. Mas Manresa	1	-
Ciclisme	CC Cala d'Or	3	-
	Miguel Juan Adrover Rigo	1	-
Karate	No federat	40	-
Wings-tsu	No federat	20	-
Motociclisme	C Tira Tira	-	-
Futbol sala	Torneig Local	90	-
Triatló	Ivan Cunill	1	-
Triatló	Juan José Alabern	1	-
Gimnàstica	No federat (temps lliure)	20	-
Piragua vela	CN Portopetro	26	260
Total	24	1.302	1.810

Font: Ajuntament de Santanyí. 2006